



sdružení
pěstounský
rodin

Sdružení pěstounský rodin

Výroční zpráva 2023



Naším posláním je podporovat pěstounské rodiny a jiné pečující osoby v jejich rozhodnutí dát dětem šťastnou a spokojenou rodinu. Poskytujeme dětem a pěstounům trvalou podporu, poradenství, vzdělávání, doprovázení a odbornou pomoc.

SLOVO ŘEDITELE



Děti jsou to nejdůležitější, co máme

„Jsem přesvědčený o tom, že člověk, který se pustí na pole ´ náhradky ´, musí mít v sobě kousek bláznovství a musí být v té pozici alespoň trochu šťastný. Kdyby to člověk bral jen jako službu, bylo by to pro něj hodně zlé. Je to poněkud neobvyklý způsob života.“

Jak byste zhodnotil loňský rok? Co se povedlo a co mohlo být lepší?

Radost mám z pobočky v Plzni, která se přestěhovala do nových prostor. Rozrostla se, tak potřebovala více místa. A teď, s těmi novými pracovnicemi a konzultačními místnostmi, se začali velmi dynamicky rozvíjet. Ta změna je povzbudila a dodala jim novou energii. Museli mě trochu přemlouvat, protože to jsou prostory o dost větší, a tedy i finančně náročnější.

Jejich argument zněl: Naplníme je činností. Hezké předsevzetí, které dodržují. Dostali se o kus výš a z toho mám radost opravdu velkou.

Zajímavý začátek byl v naší nejnovější pobočce v Telči. První krok byl dynamický, na zahájení přišel předseda Senátu Vystrčil, pan poslanec Kaňkovský, starosta Telče i místostarostové a všichni jsme si říkali, jak to bude skvěle fungovat. Pak se ukázalo, že některým lidem ta pobočka nebyla po vůli a použili proti ní postupy, které se opravdu nedělají. Zkrátka museli jsme překonávat překážky, které jsme opravdu nečekali. Nicméně se to zlepšilo a pobočka už má dvě pracovnice, protože počet dohod na doprovázení se zvyšuje.

Další nejmladší pobočka je v Českých Budějovicích. Už se také etablovala, s tamějšími OSPODy spolupracuje velmi dobře. Pracovnice jsou obětavé a poskytují rodinám opravdu solidní podporu. Kroměříž funguje stabilně a spolehlivě. Trošinku by potřebovala přidat nějaké dohody, ale to přijde.

No a Brno je nejstarší, silná pobočka se spoustou lidí. Tady spíš řešíme intervizní podporu a pomalu i generační obměnu. Také se zaměřujeme na spolupráci mezi jednotlivými pracovníci, aby se co nejučinněji navzájem podpořily.

Který čin SPR za rok 2023 vám připadá pro pěstouny nejužitečnější?

Kromě pozitivní změny v Plzni, o které jsem už mluvil, jsme poskytli právní poradenství a doporučení několika rodinám a to pak ovlivnilo rozhodnutí soudů. Ve výsledku se tak přijatým dětem dostalo lepší ochrany.

A co pozitivního se v roce 2023 událo pro pracovnice a pracovníky SPR?

Měli jsme setkání celého Sdružení zaměřené na hodnoty a vizi organizace. Bylo moc hezké, přineslo svoje plody a všichni z toho žijeme. Za prvé jsme se potkali a za druhé jsme hovořili o tom, jak se chceme profilovat vůči rodinám, institucím i veřejnosti.

Jednou z hodnot, která byla často zmiňovaná, je odvaha. Pracovnice musí být odvážné, protože ne vždy je jednání, do kterého vstupují, klidné a vstřícné. Když jde o zájem dítěte, je třeba být zásadový. A k těm hodnotám patří také smysl pro humor.

V roce 2023 nastalo několik personálních změn. Jak to vzniklo?

Celkem přirozeně. Některé kolegyně odešly na mateřskou dovolenou. Je to radostné, ovšem najít za ně náhradu už tak jednoduché není. Zvláště když ta situace nastane ze dne na den. Nemáme v lidech žádné rezervy, všichni mají kapacitu naplněnou. Největší problém měli v pražské pobočce. Paní Michalová musela rychle najít náhradu za dvě z pěti doprovázejících pracovníků, aby byly všechny rodiny dobře obslouženy. Takže v Praze se v roce 2023 konalo šest výběrových řízení, z nichž vzešly dvě nové tváře.

Pomaloučku také dochází ke generační výměně. Máme kolegyně, které už začínají pociťovat starosti věku a nechtějí celý úvazek. V té chvíli se jim snažíme umožnit, aby v SPR pracovaly dál, protože jejich zkušenosti jsou cenné; necháme jim rodiny, které znají třeba deset patnáct let, ale pro většinu jejich rodin musíme najít někoho nového, kdo má pro tuto práci dispozice.

Mění se počet rodin, které SPR doprovází?

Rodin nám přibývá. Sice některé ubydnou, protože přijaté děti dosáhnou plnoletosti, ale zase se přihlásí někdo nový. Přibližně dvě třetiny jsou příbuzenští pěstouni. Také nám narůstá skupina přechodných pěstounů, kteří potřebují trochu jinou péči, zvláště při předávání dětí do následných rodin.

Stává se, že od přechodných pěstounů, kteří patří k SPR, se dítě dostane k dlouhodobým pěstounům, kteří také spadají pod Sdružení?

Opravdu se stává, že dítě takto přejde z jedné rodiny do druhé, ale my ho máme v doprovázení pořád. Také je pravda, že přechodné pěstounky s námi mají nějakou zkušenost a těší mě říct, že většinou dobrou. Následným pěstounům doporučuji Sdružení jako organizaci vhodnou pro doprovázení a oni pak s námi uzavřou smlouvu. Předávání dítěte trvá týdny až měsíce a při tom se předávají i zkušenosti s doprovázející organizací. Pro nové pěstouny, kteří se teprve zařazují do systému, je to jediná hlubší zkušenost s doprovázením, protože v rámci příprav o něm dostanou jen základní informace.

Vyvíjí se nějak standardy kvality a závazné postupy, podle kterých SPR doprovází rodiny?

Změny v zákonech se samozřejmě promítají do standardů. Podmínky, které se týkají dětí, se také proměňují a v tu chvíli musí systém reagovat. Je třeba sledovat rozhodnutí soudů, zvláště Ústavního soudu. A to musíme promítat do naší činnosti.

nosti. Také je důležité snažit se o zveřejnění různých soudních rozhodnutí ohledně náhradní rodinné péče, protože ta se obvykle do médií nedostane, ale pěstounům mohou přinést zajímavé a užitečné informace.

Můžeme zmínit nějaký příklad?

V roce 2023 bylo pro nás velmi důležité rozhodnutí Ústavního soudu o stabilitě výchovné péče o dítě. Rozsudek v podstatě říkal, že žije-li dítě v nějakém prostředí šest let, tak by z něj už nemělo být vytrhováno. Známe děti, které do čtrnácti let prožily dva roky u biologické matky, tři roky u jedné pěstounky, pak skoro dva roky u přechodné pěstounky, potom přišly k dalším pěstounům a nakonec se dostaly do ústavního zařízení. Co si takové dítě v sobě asi nese? Že ho nikdo nechce. Pro rozvoj osobnosti a vědomí vlastní hodnoty je to přece devastující.

Jak se SPR spolupracuje se státními úřady – OSPOD, MPSV, krajskými úřady apod.?

Loňské setkání s pracovníky OSPODů považuji za velmi užitečné. Ono se sice děje každý rok, ale tentokrát bylo opravdu nadstandardně přínosné. Za ty roky už jsme je přesvědčili, že naše činnost je kvalitní, tudíž spolupracujeme v ovzduší důvěry, bez nějakých pocitů konkurence, opravdu jednoznačně ku prospěchu dětí, které máme chránit.

Taková roztomilá skutečnost: na podzim jsme měli setkání s pracovníky OSPODů v Brně a nikdo neodešel před koncem. V minulých letech některé spěchaly pryč, ale naposledy všechny zůstaly a ještě po oficiálním ukončení se ve skupinkách povídalo, mnohdy o konkrétních rodinách a dětech. To mě potěšilo, protože je hezké, že jsou s námi rády.

Jsou pěstouni zvláštní kategorií lidí?

Jsem přesvědčený o tom, že člověk, který se pustí na pole 'náhradky', musí mít v sobě kousek bláznovství a musí být v té pozici alespoň trochu šťastný. Kdyby to člověk bral jen jako službu, bylo by to pro něj hodně zlé. Je to poněkud neobvyklý způsob života. My tím žijeme, ale pro národ je to okrajová záležitost, která se týká promile lidí. Nemůžu očekávat, že všichni kolem mě budou oslněni tím, že jdu do pěstounské péče. Jsem hrdina, ale na tom malém pěstounském písečku.

Máte nějaký skvělý zážitek s přijatými dětmi, který na vás zároveň působí jako pracovní stimul?

Mám takový zážitek z výpravy na ferraty, který potvrzuje skutečnost, že děti potřebují mít pevnou vazbu na dospělou

osobu. Ve chvíli, kdy visí nad nějakou propastí, prožívají strach a pocit ohrožení násobně intenzivněji než běžné děti. To je realita. Jak ony se chvěly, i když byly dvakrát jištěné a horský vůdce je měl ještě navázané. Jejich důvěra ve svět, v němž žijí, je hluboce otřesená. A my je musíme neustále přesvědčovat, že to může být dobré, že má cenu žít, že mají kolem sebe lidi, na které se mohou spolehnout, a je pro ně přínosné důvěru v ně vložit. Zkrátka že má cenu se k někomu připoutat.

*Rozhovor s předsedou Sdružení Pavlem Šmýdem
sepsala Lenka Pospíšilová.*

“

Velmi ráda se účastním seminářů, které nám pomáhají v řešení mnoha problémů. Vzájemná diskuse nám umožňuje vybrat si nejschůdnější řešení. Oceňuji, že se mi v těžkých chvílích věnuje moje klíčová pracovnice, které se s důvěrou mohu svěřit. Pokaždé cítím úlevu a mám pocit, že nejsem na vše sama. Je to nenahraditelné zázemí, za které patří mé klíčové pracovnici velký dík!

pěstounka K.

”



NAŠE POSLÁNÍ, VIZE A HODNOTY

Naším posláním je podporovat pěstounské rodiny a jiné pečující osoby v jejich rozhodnutí dát dětem, které to potřebují, šťastnou a spokojenou rodinu. Poskytovat trvalou podporu, poradenství, odbornou pomoc, vzdělávání a doprovázení dětem a pečujícím osobám.

Naší vizí je vytvořit společnost, ve které je pěstounství respektováno a oceňováno jako hodnotná forma náhradní rodinné péče o děti. Chceme, aby pěstounské rodiny měly dostatek podpory a příležitosti k rozvoji svých kompetencí, aby mohly dětem poskytnout bezpečné a láskyplné prostředí pro jejich rozvoj.

Věříme, že tímto způsobem přispějeme k tomu, aby děti v pěstounských rodinách měly to nejlepší možné dětství.

Naše hodnoty

Dítě v rodině

– náhradní rodiny jsou pro nás plnohodnotné. Spolužijeme jejich radosti i starosti.

Bezpečí a otevřenost

– podporujeme a nasloucháme. Vytváříme bezpečný prostor pro sdílení a dialog.

Humor a kreativita

– spojují nás a posouvají.

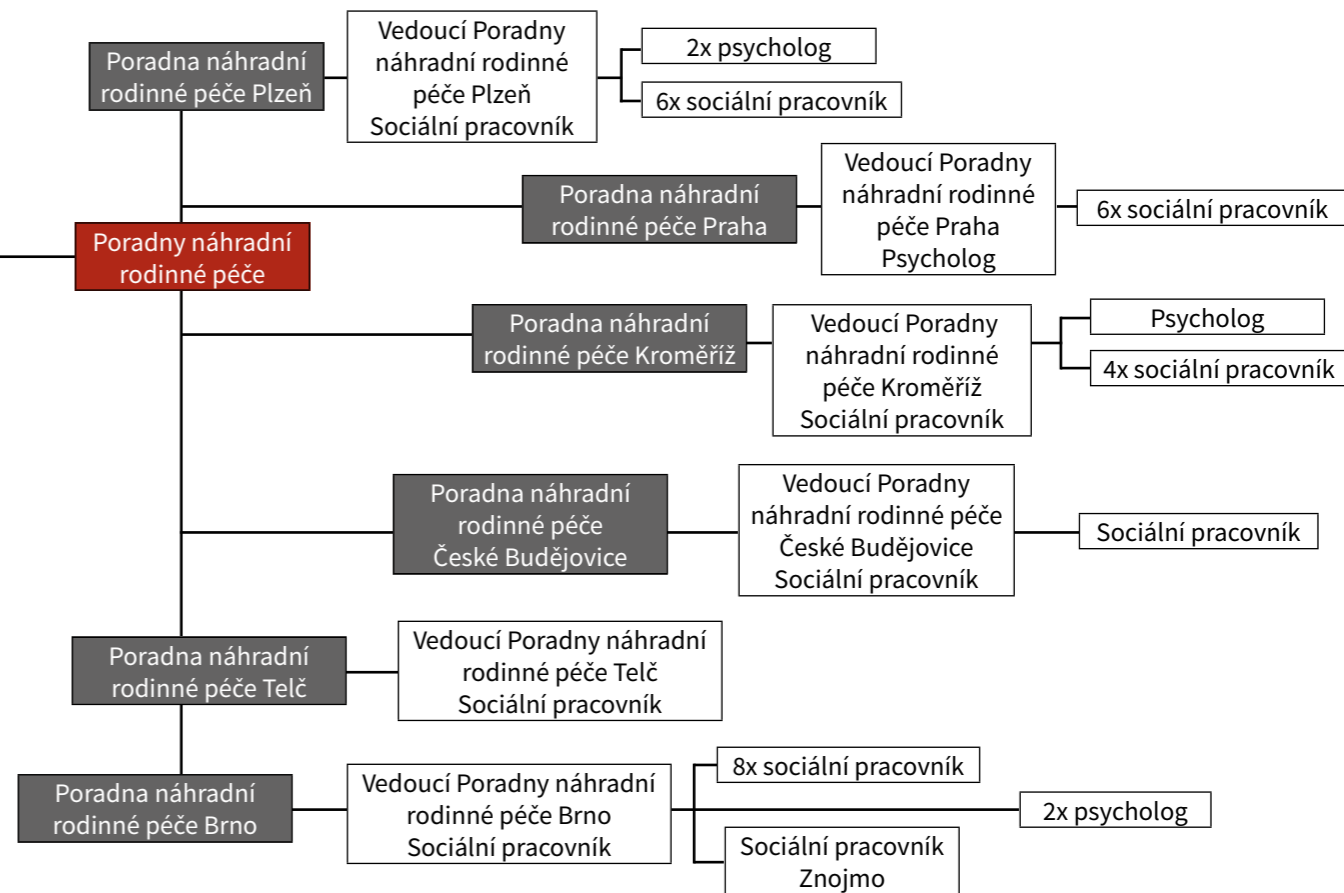
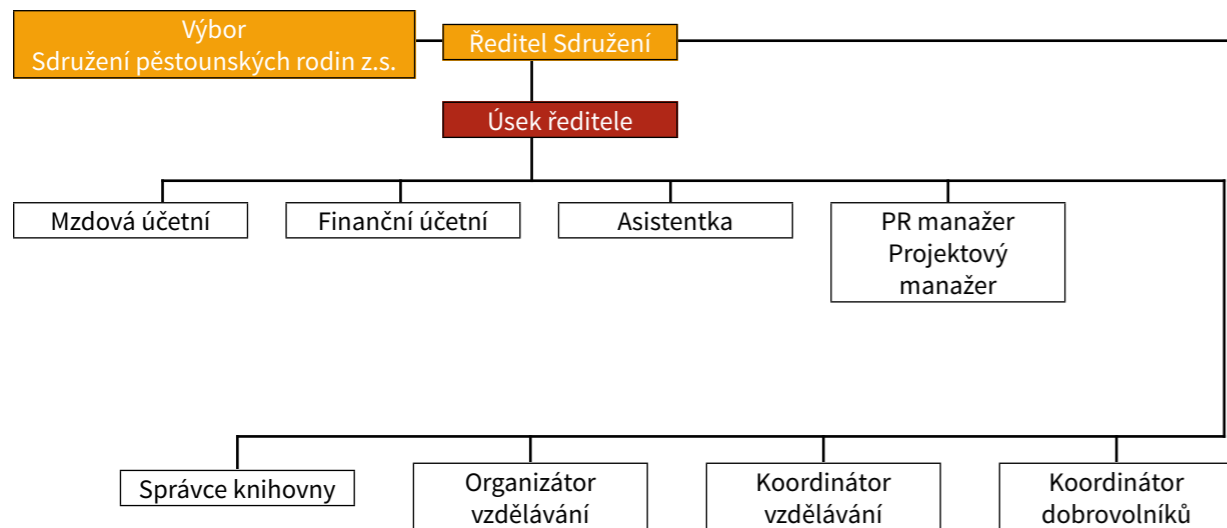
Odvaha

– k prosazení nejlepšího zájmu dítěte vystupujeme ze své komfortní zóny.

Partnerství a spolupráce

– ve Sdružení podporujeme partnerství s pěstouny, odborníky a státními institucemi. Vycházíme si vstříc. Respektujeme své názory, snažíme se nacházet nejlepší řešení.

ORGANIZAČNÍ SCHÉMA



MAPA PORADEN NÁHRADNÍ RODINNÉ PÉČE



1

Sdružení pěstounských rodin z.s.
Poradna náhradní rodinné péče
Anenská 10
602 00 Brno

2

Sdružení pěstounských rodin z.s.
Poradna náhradní rodinné péče
Na Zlatnici 144/8
147 00 Praha 4

3

Sdružení pěstounských rodin z.s.
Poradna náhradní rodinné péče
Purkyňova 1020/27
301 00 Plzeň 3

4

Sdružení pěstounských rodin z.s.
Poradna náhradní rodinné péče
Soudní 9
767 01 Kroměříž

5

Sdružení pěstounských rodin z.s.
Poradna náhradní rodinné péče
Na Sadech 1854/29
370 01 České Budějovice

6

Sdružení pěstounských rodin z.s.
Poradna náhradní rodinné péče
nám. Zachariáše z Hradce 70
588 56 Telč



JSME

V ČÍS

LECH

690 dětí bylo v rodinách, se kterými jsme měli uzavřenou dohodu

487 rodin s přijatými dětmi jsme doprovázeli

46 zaměstnanců společně naplňovalo naše poslání a vizi

33 lektorů se podílelo na vzdělávání pěstounů

28 prarodinných akcí jsme uspořádali

26 webinářů se konalo

26 klubů a seminářů se uskutečnilo

22 vzdělávacích víkendů jsme uspořádali

5 seminářů pro odborníky proběhlo

5 táborů pro děti v NRP jsme zorganizovali

2 supervize pro pěstouny na přechodnou dobu byly

4 akce pro dospívající v NRP se konaly

27 článků na blogu pestouni.cz jsme vydali

7 dílů podcastu Náhradka na podcasty.pestouni.cz vzniklo

1 sborník k 10. výročí systému doprovázení pěstounských rodin jsme publikovali

1 nový informační web pro zájemce o pěstounství na budoucipestouni.cz jsme spustili



ZHODNOCENÍ ROKU 2023 ZA JEDNOTLIVÁ PRACOVIŠTĚ

Poradna NRP Brno

„Pěstouni si váží nejen odborného vzdělání, ale především citlivého, lidského přístupu ke svěřené rodině a dětem.“

V roce 2023 se naší práci v Poradně NRP Brno velmi dařilo. O doprovázení projevily zájem nové pěstounské rodiny, ale také rodiny, které s našimi službami udělaly dobrou zkušenost a přešly ke Sdružení pěstounských rodin od jiných doprovázejících organizací. Jako vedoucí poradny velmi kladně hodnotím, že se nám daří držet stabilní tým klíčových pracovníků. Pěstouni si váží nejen odborného vzdělání, ale především citlivého, lidského přístupu ke svěřené rodině a dětem. Přáním a posláním nás všech je zejména řídit se „nejlepším zájmem dítěte“. Pěstounům chceme pomáhat se dobře zhostit náročného životního poslání, ale chceme i být vnímaví ke každodenním starostem a námaze a ocenit jejich zvládnutí. Máme radost z každého pokroku dětí, a pokud se někdy vše nedaří tak, jak bychom chtěli, přicházíme s nabídkou konkrétní pomoci. Pěstouni velice oceňují možnost konzultací s našimi psychologkami. Doporučujeme konkrétně zaměřená témata ve vzdělávání a cenné je i vzájemné sdílení zkušeností mezi pěstouny.

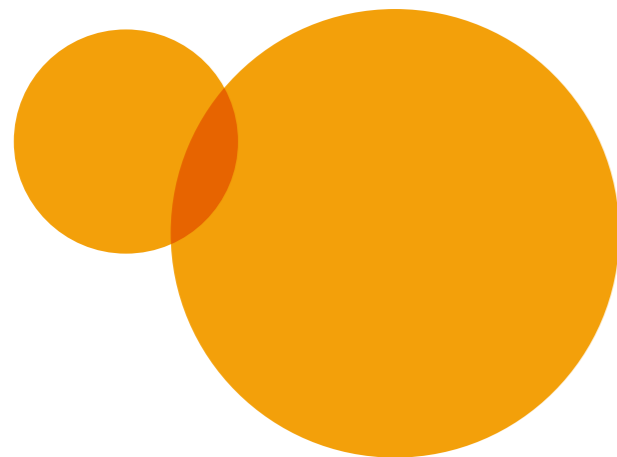
Velice dobrá a ceněná je spolupráce s vysokými školami. Studenti VUT již několik let připravují pro děti v PP krásné dárky. Ale ještě více si pěstouni váží, že studenti pedagogické fakulty a fakulty sociálních studií přicházejí do rodin jako dobrovolníci. Pomáhají dětem s opakováním učiva, ale i s lepší motivací ke zvládnutí toho, co se jim zrovna nedaří. Pro děti to jsou takoví starší „kamarádi“. Díky obětavosti a akčnosti našich klíčových pracovníků a pana ředitele pořádáme každým rokem letní tábory. Pro děti je to týden perfektních zážitků, zároveň i terapeutického působení canisterapie. A pro organizátory znamenají i příležitost poznat děti jako jejich kamarádi. Velkou oblibu si také získaly výpravy na ferraty pro starší, zdatnější děti. V doprovázení se zaměřujeme i na dospívající, kteří již brzy dosáhnou zletilosti. Motivujeme je k získávání dobrého vzdělání, finanční gramotnosti i k postupnému osamostatňování.

Myslíme i na relaxaci našich milých pěstounek. O pobyt maminek je vždy velký zájem. Společné tvoření i sdílení radostí vždy přináší nový elán a optimismus do dalších dní.

V rámci co nejlepší spolupráce nás zajímá i názor samotných pěstounů. Stále je co zlepšovat a vždy jsme názorům pěstounů otevření a jejich připomínkami se zabýváme na společných poradách a intervizích. V pravidelných intervalech hodnotí klíčový pracovník spolu s pěstouny spolupráci, doprovázení a vzdělávání v uplynulém roce. Ráda se s vámi podělím o hodnocení, které nám pěstouni vystavili. Najdete je na dalších stránkách.

Do roku 2024 hledíme s velkým optimismem. Těší nás, že můžeme pěstounské rodiny doprovázet, vzdělávat a pomáhat jim. Věříme, že naše práce má smysl. Přejeme si, aby bylo dostatek obětavých, hodných lidí s velkým srdcem, aby žádné dítě nemuselo být umístěno do institucionální péče, ale zažívalo vřelou a milující náruč rodiny.

*Sylva Dvořáčková,
vedoucí Poradny NRP Brno*



Poradna NRP Kroměříž

„V týmové spolupráci se daří hledat řešení složitých životních situací a nenadálých problémů ve vztahu s přijatými dětmi.“

Poradna NRP v Kroměříži má od roku 2020 stabilní tým pracovníků, což je velmi důležité pro kontinuitu doprovázení. Pěstounské rodiny, které zažívají časté změny sociálních pracovníků jednotlivých městských úřadů, hodnotí velmi kladně tuto stabilitu, která umožňuje budovat vztahy na bázi důvěry a porozumění. Velmi důležitou součástí našeho týmu je psycholožka doc. Irena Sobotková. V týmové spolupráci (pěstoun, klíčový pracovník, psycholog) se daří hledat řešení složitých životních situací a nenadálých problémů ve vztahu s přijatými dětmi.

V roce 2023 se poradně v Kroměříži podařilo uspořádat řadu vzdělávacích akcí: 3 vícedenní semináře a klubová setkání a nově také webináře pro zájemce ze všech porad SPR. Vícedenního vzdělávání se v roce 2023 zúčastnilo přes 40 rodin. Pěstouni velmi profitují z účasti na vzdělávacích víkendech pod vedením zkušených lektorů s mnohaletou praxí v oblasti náhradní rodinné péče. Účastníci často chválí doprovodný program pro děti s řadou her a zajímavých aktivit (tvoření, zpěv, procházky a hry v přírodě). Uskutečnila se rovněž volnočasová setkání rodin – v Kovozeu ve Starém Městě, v aquaparku v Uherském Hradišti nebo v rodinném centru Krokodýlek v Olomouci. Velkou posilu představuje sdílení zkušeností mezi pěstouny, které probíhá nejen v rámci víkendových setkání, ale také během seminářů, klubových setkání a volnočasových akcí.

Klíčoví pracovníci mapují situaci a potřeby dětí v rodině a pomáhají pečujícím osobám posilovat své kompetence v péči o přijaté děti. Nad rámec svých činností poskytují klíčové pracovnice i psycholožka poradenství pro zájemce o náhradní rodinnou péči.

Rok 2023 byl zvláště náročný pro dospívající, u kterých se zřejmě zpětně následkem covidových opatření objevily závažné psychické potíže, takže museli vyhledat pomoc psychiatrickou nebo alespoň psychologickou.

Těší nás, že v naší poradně můžeme dlouhodobě doprovázet pěstounské rodiny, sdílet s nimi jejich radosti i starosti a sledovat, jak rostou a vyvíjejí se svěřené děti.

*Alena Vítková,
vedoucí Poradny NRP Kroměříž*

“

Děti se nám dostaly do věku teenagerů, je to pro nás prověrka vztahů. Naše klíčová pracovnice je pro ně v tomto období komunikačním „partákem“. Má mladistvé myšlení, umí je vtáhnout do otázek a odlehčit i vážnější témata. To je pro nás pěstouny občerstvující hlavně v čase vysvědčení ze školy...

pěstouni P.

”



Poradna NRP České Budějovice

„Každá naše rodina je jedinečná, má jiné potřeby a je třeba volit různé přístupy nejen k jednotlivým rodinám, ale i ke každému členu zvlášť.“

Minulý rok byl pro nás již pátým rokem fungování Poradny NRP v Českých Budějovicích. V prostředí NRP se zde již cítíme jako doma. Máme velkou radost ze vzájemné spolupráce s ostatními doprovázejícími organizacemi. Pravidelně se scházíme a snažíme se společnými silami zkvalitňovat služby pro pěstounské rodiny. Cítíme také podporu od jednotlivých OSPOD. I s jejich pracovníky se osobně scházíme a s důvěrou konzultujeme naši práci s jednotlivými rodinami. Spolupracujeme i s dalšími institucemi a úřady a stále se učíme nové věci.

V minulém roce se nám podařilo získat grant od Nadačního fondu Tesco a Nadace rozvoje občanské společnosti, díky němuž jsme pořídili reklamní materiály, cvičební sestavy a hry. Ty jsme použili a budeme pravidelně používat k propagaci pěstounské péče na akcích Bambifest a Lidé městu, město lidem pořádaných pro veřejnost v Českých Budějovicích. Velký úspěch měly tyto pomůcky i na dětském programu na našem každoročně pořádaném víkendovém vzdělávání. Tesco nás rovněž podpořilo sbírkou Školákům od srdce, díky níž naše děti dostaly výtvarné, psací a jiné školní potřeby.

Snažíme se podporovat sounáležitost našich pěstounských rodin příležitostným setkáváním a akcemi pro děti. Minulý rok jsme s dětmi navštívili třeboňskou záchranou stanicí pro volně žijící živočichy. V létě jsme se setkali s rodinami ve sportovně-relaxačním areálu v Hluboké nad Vltavou, kde si děti mohly společně vyzkoušet různé atrakce a pěstouni si popovídali v příjemném prostředí s výhledem na hrad. V závěru roku se děti povesešily na mikulášské besídce, vyrobily si krásné vánoční dekorace a díky akci Krabice od bot před Vánoci došlo i na dárky od Ježíška.

Naši hlavní činností ale stále zůstává doprovázení. Každá naše rodina je jedinečná, má jiné potřeby a je třeba volit různé přístupy nejen k jednotlivým rodinám, ale i ke každému členu zvlášť. Nemůžeme postupovat podle jednotného návodu

nebo příručky, naše činnost je natolik rozmanitá, nakolik jsou rozmanití lidé, s nimiž spolupracujeme. Na naší práci nás baví právě tato dynamičnost a pestrost, která nás staví před stále nové výzvy a udržuje nás ve střehu.

Chceme poskytovat podporu pěstounům i dětem v jejich často nelehké situaci. Velmi si ceníme lidí, kteří v pěstounství našli své poslání. Naším cílem je, aby pěstounské rodiny, které doprovázíme, byly spokojené a všichni členové se měli rádi.

*Tereza Poštová,
vedoucí Poradny NRP České Budějovice*

“

S vaší doprovodnou organizací jsme nadmíru spokojeni. Máte velice pestrý výběr jak školení pro dospělé, tak i aktivit pro děti. Uvítala bych více táborů pro děti, ale vím, že to není tak jednoduché, jak se nám to může zdát. Naše klíčovka je úžasná, velice empatická a my si vážíme toho, že je zrovna ona naší důvěrníci. Je to žena na svém místě. Nejenže to umí perfektně s dětmi, ale i nás vždy vyslechne, snaží se pochopit, poradit a pomoci...

pěstounka Ř.

”



Poradna NRP Plzeň

„Doprovázené rodiny přibývají, radost nám dělá především stále se zvyšující počet doprovázených přechodných pěstounek a naše možnost vybavit je základními potřebami pro převzetí miminek.“

Rok 2023 přinesl pro naše pracoviště několik zásadních změn. Po poměrně dlouhém hledání jsme se konečně v dubnu přestěhovali do nových, větších a světlých prostor v centru města. V září rozšířila naše řady nová psycholožka a ihned se zapojila do práce. Štěstí při nás stálo i při získávání financí z několika dotačních titulů. Obdrželi jsme příspěvek na vybavení dětského koutku a konzultovny, na doučování dětí v doprovázených rodinách, na výbavu skladu pro pěstouny i na návštěvu aquaparku v Čestlicích u Prahy. Sklad potřeb pro pěstouny jsme chystali celý podzim. Podařilo se nám navázat spolupráci s firmou Jablotron, která nám nabídla zdarma 10 ks monitorů dechu pro přechodné pěstouny. Kontakt máme i s Profesním sdružením přechodných pěstounů, které nabídlo sponzorský dar – podložky pro cvičení Vojtovy metody pro nejmenší děti.

Realizovali jsme den otevřených dveří v nové poradně pro pěstouny a spolupracující organizace. Také setkání s pracovníci OSPOD přineslo zajímavé podněty a upevnilo vzájemné vztahy i spolupráci. Připomněli jsme si také 10 let trvání doprovázení pěstounských rodin.

Snažili jsme se i v roce 2023 připravit pestrý plán vzdělávání. Uskutečnily se tři běhy vzdělávacího pobytu v Úborsku, jeden vzdělávací víkend v prostorách poradny, kulaté stoly v měsíčním intervalu a řada webinářů. Získali jsme nové lektory a pokračovali v navazování spolupráce s kvalitními odborníky. Pracovnice poradny se průběžně vzdělávaly na vybraných konferencích a seminářích. Jedna z nich je certifikovanou lektorkou terapeutického rodičovství a semináře pod jejím vedením byly započaty a běží.

Doprovázené rodiny přibývají, radost nám dělá především stále se zvyšující počet doprovázených přechodných pěstounek a naše možnost vybavit je základními potřebami pro převzetí miminek. V závěru roku jsme již pracovali na metodice příprav pro pěstouny a osvojitele. Pokud bude schválena novela zákona, umožní větší výběr subjektů, které se přípravami budou zabývat. Rádi bychom se tohoto procesu účastnili. Svoji verzi představíme Krajskému úřadu Plzeňského kraje v 1. čtvrtletí následujícího roku. Náš 9členný tým na sobě neustále pracuje, vyhledává zajímavé možnosti ke vzdělávání pracovníků, vzájemně se podporuje a společně při intervizních setkáních řeší náročné problémy rodin. Do dalšího roku vstupujeme s elánem, novými nápady a stálou snahou pomáhat našim pěstounským rodinám a podporovat je.

*Hana Benadová,
vedoucí Poradny NRP Plzeň*



Poradna NRP Praha

„A pokud bych měla říct, na co se těším, tak na to, že toto výběrové řízení bude na dlouhou dobu poslední a budeme fungovat opět ve stabilním, pracovní i lidsky skvělém kolektivu.“

Uplynulý rok byl tak trochu ve znamení výběrových řízení. Ne že bychom si v nich libovali, ale přihodily se dvě radostné události: dvě maminky nám odešly pečovat pro změnu nikoli o pěstounské, ale své děti. Což z pohledu vedoucí pracoviště byla radost zkalená představou, že po těchto maminkách zůstala citelná mezera, kterou bylo třeba zaplnit novými silami. Takže následovalo rovnou šest kol výběrového řízení, z nichž nakonec vzešly dvě nové sociální, klíčové a sympatické pracovnice. Zkrátka se zadařilo a jsme za ně rádi, protože od prvních dnů odváděly kvalitní profesionální práci; jistě také díky kolegyním, které je přijaly a v případě potřeby jim zcela samozřejmě poradily a podpořily je – myslím, že to je nejlepší podoba mentorství. Samozřejmě stejně jako v minulých letech jsme se nevyhnuli běžným potížím, jaké všichni známe: uzavřely se nové dohody a některé rodiny odešly (z důvodu zletilosti svěřených dětí). Počet rodin tak zůstává víceméně stabilní. Aktuálně řešíme předání několika rodin od klíčové pracovnice (která ke konci ledna 2024 odešla „za lepším“ a které děkujeme za dlouholetou obětavou práci). Zároveň si chceme vytvořit kapacitu pro uzavírání nových dohod, takže se výběrovému řízení nevyhneme ani v novém roce. A pokud bych měla říct, na co se těším, tak na to, že toto řízení bude na dlouhou dobu poslední a budeme fungovat opět ve stabilním, pracovní i lidsky skvělém kolektivu. Všem spolupracovnícům upřímně děkuji.

V roce 2023 se nám podařilo několik pěkných akcí, z nichž měly největší radost děti; předvánoční setkání s firmou Mattel bylo z těch nejvydařenějších (vévodily mu barbíny všech podob). Překvapivě se nám poštěstilo – díky preferencím žáků ze ZŠ Hanspaulka – stát se jednou ze tří organizací, které se školáci a jejich rodiče rozhodli podpořit výdělkem ze školního jarmarku. Jedna organizace se věnuje paliativní péči, druhá jsou Lékaři bez hranic a třetí Sdružení pěstounských rodin. „Vydělali“ jsme tak slušnou částku a zejména díky osvěceným pedagogům školy, kteří dbají na výchovu dětí k prosociálnímu chování, jsme přispěli k propagaci myšlenky náhradní rodinné péče.

V roce 2023 jsme se také aktivně zapojili do Dnů pěstounství, pořádaných pražským magistrátem. Přispěli jsme k seznámení s terapeutickým rodičovstvím, které mělo velký ohlas.

Hlavní město Praha o nás ví a počítá s námi.

Alena Michalová,
vedoucí Poradny NRP Praha



Naše klíčová pracovnice nás navštěvuje jednou za dva měsíce a vždy se už na její návštěvu těšíme. Informuje nás také o akcích a školeních, které SPR pořádá. Jsme i v častém telefonickém kontaktu. Můžeme se na ni obrátit a požádat ji o pomoc, když potřebujeme. Velice užitečný byl kontakt s Vaší paní psycholožkou dr. Sobotkovou, za což jí moc děkujeme. Brzy se s lítostí budeme se Sdružením loučit, protože vnučka bude mít 18 roků. Doufám, že budeme v kontaktu i nadále a budeme vzpomínat jen v dobrém. Přejeme hodně štěstí ve Vaší další práci.

pěstounka V.



Poradna NRP Telč

„Naším přáním je podporovat pěstounské rodiny tak, aby se mohly plně věnovat péči o děti a výchově.“

Sdružení pěstounských rodin rozšířilo od ledna 2023 svou působnost také na Vysočinu. Poradna náhradní rodinné péče sídlí v prostorách Městského úřadu Telč na náměstí Zachariáše z Hradce 70. Její slavnostní otevření proběhlo 12. května 2023 za účasti významných hostů. Naše pozvání přijali přední představitelé města Telče, pracovníci orgánu sociálně-právní ochrany dětí městských úřadů a Krajského úřadu Kraje Vysočina, předseda Senátu RNDr. Miloš Vystrčil, poslanec Parlamentu České republiky MUDr. Vít Kaňkovský a kolegové i kolegyně ze Sdružení pěstounských rodin. Na setkání se hovořilo o podpoře pěstounských rodin a o připravované novele zákona č. 359/1999 Sb., o sociálně-právní ochraně dětí, a účastníci sdíleli zkušenosti z praxe.

Poradna náhradní rodinné péče Telč se zapojila do aktivit, které v oblasti náhradní rodinné péče organizuje Krajský úřad Kraje Vysočina. 25. října 2023 se v obchodním centru Citypark v Jihlavě uskutečnilo zábavné odpoledne pro rodiny k propagaci pěstounství s názvem Táhneme za jeden provaz. Při této příležitosti jsme veřejnosti představili činnost naší poradny. 1. listopadu 2023 jsme se zúčastnili konference na téma Rozcestí náhradní rodinné péče aneb kam nás vede identita dětí, kde vystoupila nejen řada odborníků, ale o své zkušenosti se podělili i mladí dospělí, kteří vyrostli v pěstounské péči.

V rámci Týdne pěstounství 2023 jsme pořádali hned několik akcí: 3. listopadu proběhl den otevřených dveří v naší poradně v Telči, 7. listopadu jsme zorganizovali vzdělávací seminář pro pěstouny a 14. listopadu jsme ve spolupráci s Městskou knihovnou v Třebíči připravili besedu na téma náhradního rodičovství.

Pracovnice Poradny náhradní rodinné péče Telč podporují a doprovází pěstounské rodiny, poskytují individuální poradenství zájemcům o náhradní rodičovství, organizují vzdělávací semináře. V průběhu roku byly uspořádány dvě besedy na

téma pěstounské péče, pěstounské péče na přechodnou dobu a osvojení. Spolupracujeme také s pěstovkami na přechodnou dobu, které zajišťují péči o děti, jež nemohou vyrůstat ve své rodině.

V průběhu roku jsme navštívili jednotlivá pracoviště orgánu sociálně-právní ochrany dětí při obecních úřadech obcí s rozšířenou působností, představili jsme nabídku našich služeb pro pěstounské rodiny i zájemce o náhradní rodičovství a diskutovali jsme o vývoji náhradní rodinné péče a potřebách pěstounů.

Naším přáním je podporovat pěstounské rodiny tak, aby se mohly plně věnovat péči o děti a výchově.

*Zdeňka Zamazalová,
vedoucí Poradny NRP Telč*



Vzdělávání v roce 2023

Rok 2023 byl ve znamení návratu a růstu prezenčních akcí. V minulých letech nám chybělo osobní setkávání v rámci vzdělávání a rodinných akcí. V roce 2023 jsme si to vynahradili a došlo k mnoha krásným osobním setkáním, která byla pro pěstouny, lektory i pracovníky velkou inspirací. Akce přinesly možnost sdílení zkušeností, radostí a starostí všedních dní. Velice nás těší nárůst zájmu našich pěstounských rodin o rodinné akce.

V nabídce vzdělávání plně zakotvily krátké webináře, které doplňují nabídku pro ty, kdo jsou moc vzdálení nebo omezení jak zdravotně, tak časově. Webináře nám umožnily propojit se na dálku, poznat nové pěstouny z dalších poboček a najít odvahu vydat se i na rodinné akce a víkendové pobyty, které pořádá jiná pobočka SPR.

*Hana Lukešová Bartáková,
koordinátorka vzdělávání*

FI

NA

NCE

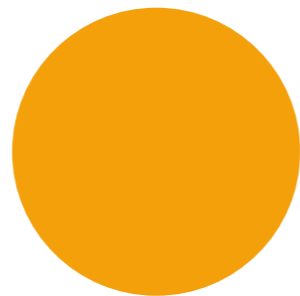
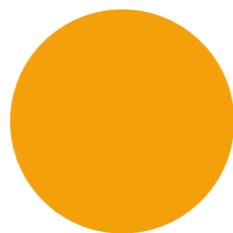


FINANCE

Vybrané finanční údaje jednotlivých středisek a projektů v tisících Kč

Finance z veřejných zdrojů	
ÚP Brno, státní příspěvek na výkon pěstounské péče	29,875 tis.
MPSV, Odbor rodinné politiky a ochrany práv dětí	446 tis.
Středočeský kraj, Středočeský Humanitární fond	50 tis.
Hlavní město Praha	43 tis.
Statutární město Brno, Odbor zdraví	93 tis.
Statutární město Brno, Odbor školství a mládeže	39 tis.
Statutární město Brno, městská část Brno – Řečkovice a Mokrá Hora	4 tis.
Statutární město Plzeň, Odbor školství, mládeže a tělovýchovy	13 tis.
Statutární město Plzeň, Odbor sociálních služeb	37 tis.
Statutární město Plzeň, městský obvod Plzeň 3	25 tis.
Statutární město Plzeň, městský obvod Plzeň 3, individuální dotace	25 tis.

Významné dary	
Nadace J&T na doprovodné projekty Doprovázení	150 tis.
Vy rozhodujete – my pomáháme (NROS) na doprovodné projekty Doprovázení	45 tis.
Nadace ČEZ na doprovodné projekty Doprovázení	60 tis.
Nadace Albert na doprovodné projekty Doprovázení	10 tis.



Číslo řádku	Slav k prvnímu dni účetního období	Slav k poslednímu dni účetního období
PASIVA		
A. Vlastní zdroje celkem		
I.	Jmenný celkem	14357
1.	Vlastní jmění	14483
2.	Fondy	14483
B. Oceňovací rozdíly z přecenění finančního majetku a závazků		
II. Výsledek hospodářství celkem		
1.	Účet výsledku hospodářství	-126
2.	Výsledek hospodářství ve schvalovacím řízení	-126
3.	Nerozdělený zisk, neuhrazená ztráta minulých let	
B. Cizí zdroje celkem		
I.	Rezervy celkem	2761
1.	Rezervy	
II. Dlouhodobé závazky celkem		
1.	Dlouhodobé úvěry	
2.	Vydané dluhopisy	
3.	Závazky z pronájmu	
4.	Přijaté dlouhodobé zálohy	
5.	Dlouhodobé smlévk. k úhradě	
6.	Dohadné účty pasívní	
7.	Ostatní dlouhodobé závazky	
III. Krátkodobé závazky celkem		
1.	Dodavatelé	2668
2.	Smlévk. k úhradě	25
3.	Přijaté zálohy	
4.	Ostatní závazky	
5.	Zaměstnanci	
6.	Ostatní závazky vůči zaměstnancům	
7.	Závazky k institucím sociálního zabezpečení a veřejného zdravot. poj.	1300
8.	Daň z příjmů	
9.	Ostatní přímé daně	
10.	Daň z přidané hodnoty	
11.	Ostatní daně a poplatky	
12.	Závazky ze vztáhu k státnímu rozpočtu	
13.	Závazky ze vztáhu k rozpočtu orgánů územních samosprávných celků	
14.	Závazky z upsaných nesplicených cenných papírů a podílů	
15.	Závazky ke společníkům sdruženým ve společnosti	
16.	Závazky z povných termínových operací a opci	
17.	Jiné závazky	14
18.	Krátkodobé úvěry	
19.	Eskontní úvěry	
20.	Vydané krátkodobé dluhopisy	
21.	Vlastní dluhopisy	
22.	Dohadné účty pasívní	
23.	Ostatní krátkodobé finanční výpomoci	
IV. Jiná pasiva celkem		
1.	Výdaje příštích období	515
2.	Výnosy příštích období	
PASIVA CELKEM		
149		17118



UPMAE120130, 8.80.1122, (C) MRP - Informatics, s.r.o., P O BOX 35, 793 15 Slušovice

Poznámka:
 Slavy jednotlivých účtů uvedených v aktivních rozvahy se zjišťují jako rozdíly obrátí stran Ma dle a Dal. Podle výsledku tohoto výpočtu vstupují zůstatky do aktiv s kladným nebo záporným znaménkem. Slavy jednotlivých účtů uvedených v pasivních rozvahy se zjišťují jako rozdíly obrátí stran Dal a Ma dle. Podle výsledku tohoto výpočtu vstupují zůstatky do pasiv s kladným nebo záporným znaménkem. Výjimku představuje účty 336, 341, 342, 343, 345, 373, které jsou v ROZVAZE uvedeny v aktivních i pasivních, přičemž rozdíly stran vstupuje:
 a) do aktiv kladně - jestliže převládá stav obrátí strany Ma dle nad stavem obrátí strany Dal,
 b) do pasiv kladně - jestliže převládá stav obrátí strany Dal nad stavem obrátí strany Ma dle.

Odesláno dne: 01.03.2024	Razítko: Smlouva	Podpis odpovědné osoby: Mgr. Ing. Pavel Šmýd	Podpis osoby odpovědné za sestavení: Kolišová Pavlína	Číslo sestavení: 31.12.2023
			Telefon:	

Pozn.:

Sdružení pěstounských rodin z.s.
Anenská 10/10
602 00 Brno
IČO: 64326471
DIČ: CZ64326471
právní forma: spolek

Sdružení pěstounských rodin z.s. je veřejně prospěšný poplatník, který není zřízen za účelem podnikání. Účelem Sdružení pěstounských rodin z.s. je rozvoj péče o ohrožené děti a mladá lidi.

Posláním Sdružení pěstounských rodin z.s. je podpora a odborný rozvoj náhradní rodinné péče, podpora rodin pečujících o přijaté děti a návazná péče pro mladá dospěle odcházející z náhradní péče i ocitajících se bez domova.

Hlavní činnost Sdružení pěstounských rodin z.s. v roce 2023 skončila ve ztrátě.

V rámci hlavní činnosti jsme přijali bezúplatné příjmy, u kterých jsme uplatnili osvobození od daně. Bezúplatné příjmy účtujeme do výnosů.

Příjem z úroků z účtů máme jako poplatník, který uplatňuje úzký základ daně, zdaněn srážkovou daní a vyloučen z příjmů v příznácní k daní z příjmů právnických osob.

Zisk ve výši 20.000,- Kč byl realizován z reklamní činnosti.

Prostředky získané úsporou na daní za rok 2022, jsme využili ke krytí nákladů prováděných nepodnikatelských činností, konkrétně na mzdy a vzdělávání zaměstnanců.

Průměrný evidenční počet zaměstnanců ve fyzických osobách za rok 2023 činil 48 osob, z toho 3 zaměstnanci jsou osobami se zdravotním postižením.

Průměrný evidenční počet zaměstnanců přepočtený za rok 2023 činil 30 osob.

Název položky **Doplňující informace k položkám rozvahy** **částka v tisících Kč**

AKTIVA

B. II. 1. Odběratelé

Pohledávky za odběrateli

0

B. II. 4. Poskytnuté provozní zálohy

Zálohy na energie a služby při nájmu, vyúčtovány v roce 2024

593

B. II. 17. Jiné pohledávky

Pohledávky ostatní včetně vratných kaucí za nájemní prostory

29



B. I. 1. Provozní dotace	
Dotace na provoz ze státního rozpočtu	
MPSV	446
Celkem	446
Dotace na provoz z ÚSC	
Statutární město Brno	132
Městská část Brno-Řečkovice	4
Středočeský kraj	50
Hlavní město Praha	43
Statutární město Pízeň	50
Městský obvod 3 Pízeň	50
Celkem	329
Celkem	775

Celkem 18.391

17.742

649

17.742

Částka v tisících Kč

Doplňující informace k položkám výkazu zisku a ztrát

Název položky

B. III. 12. Závazky ve vztahu k státnímu rozpočtu

7

Nedočerpaná dotace MPSV 2023, vrácena v řádném termínu 1/2024

B. III. 9. Ostatní přímé daně

Odvod zálohové daně z mezd 12/2023, uhrazen v řádném termínu 1/2024

116

Odvod srážkové daně z mezd 12/2023, uhrazen v řádném termínu 1/2024

2

Celkem 118

B. III. 7. Závazky k institucím sociálního zabezpečení a veřejného zdrav. poj

Odvod sociálního pojištění ke mzdám za 12/2023, uhrazeny v řádném termínu

476

Odvod zdravotního pojištění ke mzdám 12/2023, uhrazeny v řádném termínu

213

Celkem 689

1300

1300

25

Závazky za dodavatele – faktury splatné 2024

25

B. III. 1. Dodavatelé

Závazky za dodavatele – faktury splatné 2024

25

B. III. 5. Zaměstnanci

Mzdy za 12/2023 - uhrazeny v řádném termínu 1/2024

1300

ZPRÁVA NEZÁVISLÉHO AUDITORA

Členské schůzi spolku Sdružení pěstounských rodin z. s.

Výrok auditora

Provedli jsme audit přiložené účetní závěrky spolku Sdružení pěstounských rodin z. s. se sídlem Anenská 10/10, Staré Brno, 602 00 Brno, IČ: 64 32 64 71, (dále také „Spolek“) sestavené na základě českých účetních předpisů, která se skládá z rozvahy k 31. 12. 2023, výkazu zisku a ztráty za rok končící 31. 12. 2023 a přílohy této účetní závěrky, která obsahuje popis použitých podstatných účetních metod a další vysvětlující informace. Údaje o Spolku jsou také součástí přílohy této účetní závěrky.

Podle našeho názoru účetní závěrka podává věrný a poctivý obraz aktiv a pasiv spolku Sdružení pěstounských rodin z. s. k 31. 12. 2023 a nákladů a výnosů a výsledku jeho hospodaření za rok končící 31. 12. 2023 v souladu s českými účetními předpisy.

Základ pro výrok

Audit jsme provedli v souladu se zákonem o auditech a standardy Komory auditorů České republiky pro audit, kterými jsou mezinárodní standardy pro audit (ISA) případně doplněné a upravené souvisejícími aplikačními dotlačkami. Naše odpovědnost stanovená těmito předpisy je podrobněji popsána v oddílu Odpovědnost auditora za audit účetní závěrky. V souladu se zákonem o auditech a Etickým kodexem přijatým Komorou auditorů České republiky jsme na Spolku nezávislí a splnili jsme i další etické povinnosti vyplývající z uvedených předpisů. Domníváme se, že důkazní informace, které jsme shromáždili, poskytují dostatečný a vhodný základ pro vyjádření našeho výroku.

Ostatní informace uvedené ve výroční zprávě

Ostatními informacemi jsou v souladu s § 2 písm. b) zákona o auditech informace uvedené ve výroční zprávě mimo účetní závěrku a naši zprávu auditora. Za ostatní informace odpovídá statutární orgán Spolku.

Naš výrok k účetní závěrce se k ostatním informacím nevztahuje. Přesto je však součástí našich povinností souvisejících s auditem účetní závěrky seznámení se s ostatními informacemi a posouzení, zda ostatní informace nejsou ve významném (materiálním) nesouladu s účetní závěrkou či s našimi znalostmi o účetní jednotce získanými během provádění auditu nebo zda se jinak tyto informace nejeví jako významné (materiálně) nespřávné. Také posuzujeme, zda ostatní informace byly ve všech významných (materiálních) ohledech vypracovány v souladu s příslušnými právními předpisy. Tímto posouzením se rozumí, zda ostatní informace splňují požadavky právních předpisů na formální náležitosti a postup vypracování ostatních informací v kontextu významnosti (materiality), tj. zda

Sdružení

pěstounských rodin z.s.

ANENSKÁ 10/10, 602 00 BRNO

IČ: 643 26 471

Mgr. Ing. Pavel Šmýd

Předseda SPR

Sestaveno ke dni: 31. 12. 2023

Naš výrok k účetní závěrce se k ostatním informacím nevztahuje. Přesto je však součástí našich povinností souvisejících s auditem účetní závěrky seznámení se s ostatními informacemi a posouzení, zda ostatní informace nejsou ve významném (materiálním) nesouladu s účetní závěrkou či s našimi znalostmi o účetní jednotce získanými během provádění auditu nebo zda se jinak tyto informace nejeví jako významné (materiálně) nespřávné. Také posuzujeme, zda ostatní informace byly ve všech významných (materiálních) ohledech vypracovány v souladu s příslušnými právními předpisy. Tímto posouzením se rozumí, zda ostatní informace splňují požadavky právních předpisů na formální náležitosti a postup vypracování ostatních informací v kontextu významnosti (materiality), tj. zda dětem a mladým lidem v náhradní rodinné péči.

Sdružení pěstounských rodin z.s. naplňovalo v roce 2023 své poslání. Základní aktivitou organizace je doprovázení pěstounských rodin. V tomto roce jsme nabídli své služby v nové Poradně náhradní rodinné péče v Telči v kraji Vysočina. Dále aktivně rozvíjime osvětové činnosti spojené s informacemi o náhradní rodinné péči a o dětech, které potřebují získat novou pečující rodinu.

Dle vládního legislativního plánu se aktivně zapojujeme do tvorby zákona o ochraně dětí a rodiny v oblasti náhradní péče o děti. Snažíme se, aby byla přijata zásada stabilního výchovného prostředí pro děti. Spolupracujeme s řadou významných osobností a snažíme se přinášet dobrou praxi do celé oblasti náhradní rodinné péče.

Sdružení pěstounských rodin z.s. je stabilní rozvíjející se organizace, která poskytuje kvalitní služby dětem a mladým lidem v náhradní rodinné péči.

Sdružení pěstounských rodin z.s. je stabilní rozvíjející se organizace, která poskytuje kvalitní služby dětem a mladým lidem v náhradní rodinné péči.

Sdružení pěstounských rodin z.s. je stabilní rozvíjející se organizace, která poskytuje kvalitní služby dětem a mladým lidem v náhradní rodinné péči.

Sdružení pěstounských rodin z.s. je stabilní rozvíjející se organizace, která poskytuje kvalitní služby dětem a mladým lidem v náhradní rodinné péči.

Sdružení pěstounských rodin z.s. je stabilní rozvíjející se organizace, která poskytuje kvalitní služby dětem a mladým lidem v náhradní rodinné péči.

Sdružení pěstounských rodin z.s. je stabilní rozvíjející se organizace, která poskytuje kvalitní služby dětem a mladým lidem v náhradní rodinné péči.

Sdružení pěstounských rodin z.s. je stabilní rozvíjející se organizace, která poskytuje kvalitní služby dětem a mladým lidem v náhradní rodinné péči.

případně nedodržení uvedených požadavků by bylo způsobité ovlivnit úsudek činěný na základě ostatních informací.

Na základě provedených postupů, do míry, již dokážeme posoudit, uvádíme, že

- ostatní informace, které popisují skutečnosti, jež jsou též předmětem zobrazení v účetní závěrce, jsou ve všech významných (materiálních) ohledech v souladu s účetní závěrkou a
- ostatní informace byly vypracovány v souladu s právními předpisy.

Dále jsme povinni uvést, zda na základě poznatků a povědomí o Spolku, k nimž jsme dospěli při provázení auditu, ostatní informace neobsahují významné (materiální) věcné nesprávnosti. V rámci uvedených postupů jsme v obdržených ostatních informacích žádné významné (materiální) věcné nesprávnosti nezjistili.

Odpovědnost statutárního orgánu Spolku za účetní závěrku

Statutární orgán Spolku odpovídá za sestavení účetní závěrky podávající věrný a poctivý obraz v souladu s českými účetními předpisy a za takový vnitřní kontrolní systém, který považuje za nezbytný pro sestavení účetní závěrky tak, aby neobsahovala významné (materiální) nesprávnosti způsobené podvodem nebo chybou.

Při sestavování účetní závěrky je statutární orgán Spolku povinen posoudit, zda je Spolek schopen nepřetržitě trvat, a pokud je to relevantní, popsat v příloze účetní závěrky záležitosti týkající se jeho nepřetržitého trvání a použití předpokladu nepřetržitého trvání při sestavení účetní závěrky, s výjimkou případů, kdy statutární orgán plánuje zrušení Spolku nebo ukončení jeho činnosti, resp. kdy nemá jinou reálnou možnost než tak učinit.

Odpovědnost auditora za audit účetní závěrky

Naším cílem je získat přiměřenou jistotu, že účetní závěrka jako celek neobsahuje významnou (materiální) nesprávnost způsobenou podvodem nebo chybou a vydat zprávu auditora obsahující náš výrok. Přiměřená míra jistoty je velká míra jistoty, nicméně není zárukou, že audit provedený v souladu s výše uvedenými předpisy ve všech případech v účetní závěrce odhalí případnou existující významnou (materiální) nesprávnost. Nesprávnosti mohou vzniknout v důsledku podvodů nebo chyb a považují se za významné (materiální), pokud lze reálně předpokládat, že by jednotlivé nebo v souhrnu mohly ovlivnit ekonomická rozhodnutí, která uživatele účetní závěrky na jejím základě přijmou.

Při provádění auditu v souladu s výše uvedenými předpisy je naší povinností uplatňovat během celého auditu odborný úsudek a zachovávat profesní skepticismus. Dále je naší povinností:

- Identifikovat a vyhodnotit rizika významné (materiální) nesprávnosti účetní závěrky způsobené podvodem nebo chybou, navrhnout a provést auditorské postupy reagující na tato rizika a získat dostatečné a vhodné důkazní informace, abychom na jejich základě mohli vyjádřit výrok. Riziko, že neodhalíme významnou (materiální) nesprávnost, k níž došlo v důsledku podvodu, je větší než riziko neodhalení významné (materiální) nesprávnosti způsobené chybou, protože součástí podvodu mohou být tajné dohody (koluze), falšování, úmyslná opomenutí, nepravdivá prohlášení nebo obcházení vnitřních kontrol.
- Seznámit se s vnitřním kontrolním systémem Spolku relevantním pro audit v takovém rozsahu, abychom mohli navrhnout auditorské postupy vhodné s ohledem na dané okolnosti, nikoliv abychom mohli vyjádřit názor na účinnost jejího vnitřního kontrolního systému.
- Posoudit vhodnost použitých účetních pravidel, přiměřenost provedených účetních odhadů a informace, které v této souvislosti statutární orgán Spolku uvedl v příloze účetní závěrky.

auditor



Ing. Vladimír Bobek – oprávnění č. 1863

Auditor odpovědný za předložení zprávy:

AUDIT Brno, spol. s r. o.

se sídlem Brno, Příkop 6

oprávnění KA ČR č. 373

Jméno a sídlo auditora:

V Brně, dne 28. 3. 2024

Naši povinnosti je informovat statutární orgán Spolku mimo jiné o plánovaném rozsahu a načasování auditu a o významných zjištěních, která jsme v jeho průběhu učinili, včetně zjištěných významných

nedostatků ve vnitřním kontrolním systému.

- Posoudit vhodnost použití předpokladu nepřetržitého trvání při sestavení účetní závěrky (materiální) nejistota vypočítací z údajostí nebo podniků, které mohou významně zpochybnit schopnost Spolku nepřetržitě trvat. Jestliže dojdeme k závěru, že taková významná (materiální) nejistota existuje, je naší povinností upozornit v naší zprávě na informace uvedené v této souvislosti v příloze účetní závěrky, a pokud bylo informace nejsou dostatečně vyjádřit modifikovaný výrok. Naše závěry týkající se schopnosti Spolku nepřetržitě trvat vycházejí z důkazních informací, které jsme získali do data naší zprávy. Nicméně budoucí události nebo podmínky mohou vést k tomu, že Spolek ztratil schopnost nepřetržitě trvat.

Vyhodnotit celkovou prezentaci, členění a obsah účetní závěrky, včetně přílohy, a dále to, zda účetní závěrka zobrazuje podkladové transakce a události způsobem, který vede k věrnému zobrazení.

PODĚKOVÁNÍ

Děkujeme všem obětavým lidem a firmám, kteří podporují naši činnost finančně, věcnými dary anebo dobrovolnickou prací. Společně s vámi můžeme podpořit pěstounské rodiny v jejich náročném poslání a umožnit ohroženým dětem lepší start do života s otevřenou budoucností.

Našimi partnery v roce 2023 byli:

Ministerstvo práce a sociálních věcí

Samospráva

Jihomoravský kraj / Středočeský kraj / město Plzeň / hl. m. Praha / Magistrát města Brna, Odbor zdraví / Magistrát města Brna, Odbor školství a mládeže / městská část Brno – Řečkovice a Mokrá Hora / městský obvod Plzeň 3

Nadace, nadační fondy

Nadace J&T / Vy rozhodujete – my pomáháme (NF Tesco a NROS) / Nadace ČEZ / Nadační fond Rozum a cit – individuální podpora rodin / NF Albert

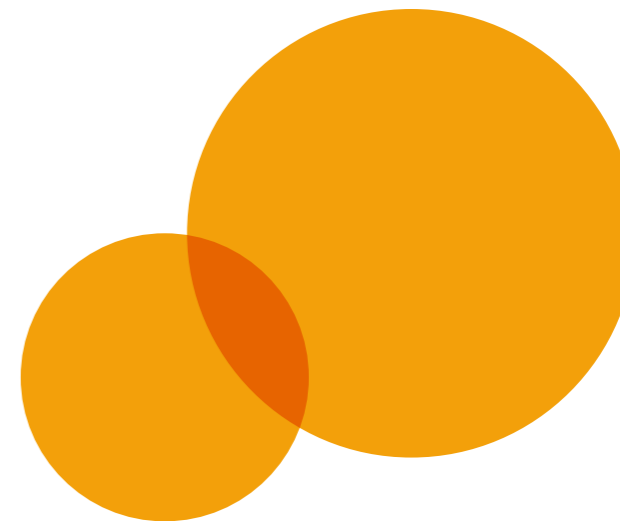
Firmy, instituce a společenství

Audit Brno, spol. s r.o. / APOS Brno / Fakulta podnikatelská VUT v Brně / Jablotron / Čokoládovny Fikar / Eurogalaxie s.r.o. / Mattel / PENAM, a.s. / Portál / Římskokatolická farnost Sloup v Moravském krasu / ZŠ Hanspaulka / Profesní sdružení přechodných pěstounů

Crowdfundingová platforma DONIO a dárči prostřednictvím sbírky na podcast Náhradka

Naši činnost podpořili také individuální dárči. Ze srdce vám děkujeme!

Zuzana Hladíková / Ivana Čápková / Petr Smejkal / Jan Ohřál / Vladimír Vácha / Ing. Josef Švec / Karin Vavrošová / Bohdanka Braunerová / Petr Kucharčík / Jitka Vybíralová / Jiří Prudký / Radek Vichr / Jan Nekuda / Martin Raja / Ladislav Grunda / Jan Nosek / Milan Líbezný / Pavel Rajmic / Jana Šimonovská / Stanislav Skříčka / Petr Havlát / Ing. Ivo Šilhánek / Ing. Jiří Kubiček / Milan Šulc / Monika Náležinská / Petr Schnirch / Hana Hostašová / MUDr. Antonín Pokorný / Jan Čajka / Karla Kovaříková / Petr Doležal / Ludmila Moravcová / Milana Faltusová



NAŠE ZÁKLADNÍ ÚDAJE

Jsme nestátní nezisková organizace, která od roku 1995 poskytuje služby rodinám s přijatými dětmi.

Naším posláním je podporovat pěstounské rodiny a jiné pečující osoby v jejich rozhodnutí dát dětem šťastnou a spokojenou rodinu.

Sdružení pěstounských rodin z.s.

Anenská 10/10

602 00 Brno

IČ: 64326471

E-mail: info@pestouni.cz

Datová schránka: auuu8y3

Internetové stránky: www.pestouni.cz

Bankovní spojení: Fio banka, a.s., č. ú.: 2700255345/2010

Sbírkový účet: Fio banka, a.s., č. ú.: 2602682589/2010

Registrace: spolek zapsaný ve spolkovém rejstříku vedeném u Krajského soudu v Brně, oddíl L, vložka 5396



PŘIDEJTE SE

Je stále mnoho dětí, které čekají na mámu a tátu, teplo a bezpečí domova. Proto hledáme pěstouny pro děti, o které se jejich biologičtí rodiče neumějí anebo nemohou postarat.

Díky pěstounské péči děti mohou prožít vše, co k obyčejnému dětství patří, nemusejí vyrůstat v nefunkčních rodinách či v ústavních zařízeních. Zažijí, **jaké to je být součástí rodiny**, kde se o tebe zajímají a s láskou starají, zkrátka kde máš své místo u stolu. Mnoho dětí jen díky pěstounským rodinám dostane šanci odnést si jedno z nejdůležitějších poselství do dalšího života – že vztahy v rodině jsou pestré, ale také bezpečné, podporující a pečující. **Pomozte nám toto poselství šířit dále!**

Na své životní cestě nebudete sami. Jste to možná vy, kteří máte hodně lásky, síly a statečnosti přijmout do rodiny ohrožené dítě. Můžete se spolehnout **na pochopení, pomoc i doprovázení naší organizace.**

Můžete nás také podpořit prostřednictvím **sbírky na podporu a rozvoj náhradní rodinné péče** jako formy pomoci ohroženým dětem v České republice.





B | R | N | O

Město  Plzeň



JABLONTRON



www.pestouni.cz

