



Výroční zpráva 2023



Naším posláním je podporovat pěstounské rodiny a jiné pečující osoby v jejich rozhodnutí dát dětem šťastnou a spokojenou rodinu. Poskytujeme dětem a pěstounům trvalou podporu, poradenství, vzdělávání, doprovázení a odbornou pomoc.

SLOVO ŘEDITELE



Děti jsou to nejdůležitější, co máme

„Jsem přesvědčený o tom, že člověk, který se pustí na pole ´ náhradky ´, musí mít v sobě kousek bláznovství a musí být v té pozici alespoň trochu šťastný. Kdyby to člověk bral jen jako službu, bylo by to pro něj hodně zlé. Je to poněkud neobvyklý způsob života.“

Jak byste zhodnotil loňský rok? Co se povedlo a co mohlo být lepší?

Radost mám z pobočky v Plzni, která se přestěhovala do nových prostor. Rozrostla se, tak potřebovala více místa. A teď, s těmi novými pracovny a konzultačními místnostmi, se začali velmi dynamicky rozvíjet. Ta změna je povzbudila a dodala jim novou energii. Museli mě trochu přemlouvat, protože to jsou prostory o dost větší, a tedy i finančně náročnější.

Jejich argument zněl: Naplníme je činností. Hezké předsevzetí, které dodržují. Dostali se o kus výš a z toho mám radost opravdu velkou.

Zajímavý začátek byl v naší nejnovější pobočce v Telči. První krok byl dynamický, na zahájení přišel předseda Senátu Vystrčil, pan poslanec Kaňkovský, starosta Telče i místostarostové a všichni jsme si říkali, jak to bude skvěle fungovat. Pak se ukázalo, že některým lidem ta pobočka nebyla po vůli a použili proti ní postupy, které se opravdu nedělají. Zkrátka museli jsme překonávat překážky, které jsme opravdu nečekali. Nicméně se to zlepšilo a pobočka už má dvě pracovnice, protože počet dohod na doprovázení se zvyšuje.

Další nejmladší pobočka je v Českých Budějovicích. Už se také etablovala, s tamějšími OSPODy spolupracuje velmi dobře. Pracovnice jsou obětavé a poskytují rodinám opravdu solidní podporu. Kroměříž funguje stabilně a spolehlivě. Trošinku by potřebovala přidat nějaké dohody, ale to přijde.

No a Brno je nejstarší, silná pobočka se spoustou lidí. Tady spíš řešíme intervizní podporu a pomalu i generační obměnu. Také se zaměřujeme na spolupráci mezi jednotlivými pracovnicemi, aby se co nejučinněji navzájem podpořily.

Který čin SPR za rok 2023 vám připadá pro pěstouny nejužitečnější?

Kromě pozitivní změny v Plzni, o které jsem už mluvil, jsme poskytli právní poradenství a doporučení několika rodinám a to pak ovlivnilo rozhodnutí soudů. Ve výsledku se tak přijatým dětem dostalo lepší ochrany.

A co pozitivního se v roce 2023 událo pro pracovnice a pracovníky SPR?

Měli jsme setkání celého Sdružení zaměřené na hodnoty a vizi organizace. Bylo moc hezké, přineslo svoje plody a všichni z toho žijeme. Za prvé jsme se potkali a za druhé jsme hovořili o tom, jak se chceme profilovat vůči rodinám, institucím i veřejnosti.

Jednou z hodnot, která byla často zmiňovaná, je odvaha. Pracovnice musí být odvážné, protože ne vždy je jednání, do kterého vstupují, klidné a vstřícné. Když jde o zájem dítěte, je třeba být zásadový. A k těm hodnotám patří také smysl pro humor.

V roce 2023 nastalo několik personálních změn. Jak to vzniklo?

Celkem přirozeně. Některé kolegyně odešly na mateřskou dovolenou. Je to radostné, ovšem najít za ně náhradu už tak jednoduché není. Zvláště když ta situace nastane ze dne na den. Nemáme v lidech žádné rezervy, všichni mají kapacitu naplněnou. Největší problém měli v pražské pobočce. Paní Michalová musela rychle najít náhradu za dvě z pěti doprovázejících pracovníků, aby byly všechny rodiny dobře obslouženy. Takže v Praze se v roce 2023 konalo šest výběrových řízení, z nichž vzešly dvě nové tváře.

Pomalu také dochází ke generační výměně. Máme kolegyně, které už začínají pocítovat starosti věku a nechtějí celý úvazek. V té chvíli se jim snažíme umožnit, aby v SPR pracovaly dál, protože jejich zkušenosti jsou cenné; necháme jim rodiny, které znají třeba deset patnáct let, ale pro většinu jejich rodin musíme najít někoho nového, kdo má pro tuto práci dispozice.

Mění se počet rodin, které SPR doprovází?

Rodin nám přibývá. Sice některé ubydnou, protože přijaté děti dosáhnou plnoletosti, ale zase se přihlásí někdo nový. Přibližně dvě třetiny jsou příbuzenští pěstouni. Také nám narůstá skupina přechodných pěstounů, kteří potřebují trochu jinou péči, zvláště při předávání dětí do následných rodin.

Stává se, že od přechodných pěstounů, kteří patří k SPR, se dítě dostane k dlouhodobým pěstounům, kteří také spadají pod Sdružení?

Opravdu se stává, že dítě takto přejde z jedné rodiny do druhé, ale my ho máme v doprovázení pořád. Také je pravda, že přechodné pěstounky s námi mají nějakou zkušenost a těší mě říct, že většinou dobrou. Následným pěstounům doporučí Sdružení jako organizaci vhodnou pro doprovázení a oni pak s námi uzavřou smlouvu. Předávání dítěte trvá týdny až měsíce a při tom se předávají i zkušenosti s doprovázející organizací. Pro nové pěstouny, kteří se teprve zařazují do systému, je to jediná hlubší zkušenost s doprovázením, protože v rámci příprav o něm dostanou jen základní informace.

Vyvíjí se nějak standardy kvality a závazné postupy, podle kterých SPR doprovází rodiny?

Změny v zákonech se samozřejmě promítají do standardů. Podmínky, které se týkají dětí, se také proměňují a v tu chvíli musí systém reagovat. Je třeba sledovat rozhodnutí soudů, zvláště Ústavního soudu. A to musíme promítat do naší čin-

nosti. Také je důležité snažit se o zveřejnění různých soudních rozhodnutí ohledně náhradní rodinné péče, protože ta se obvykle do médií nedostanou, ale pěstounům mohou přinést zajímavé a užitečné informace.

Můžeme zmínit nějaký příklad?

V roce 2023 bylo pro nás velmi důležité rozhodnutí Ústavního soudu o stabilitě výchovné péče o dítě. Rozsudek v podstatě říkal, že žije-li dítě v nějakém prostředí šest let, tak by z něj už nemělo být vytrhováno. Známe děti, které do čtrnácti let prožily dva roky u biologické matky, tři roky u jedné pěstounky, pak skoro dva roky u přechodné pěstounky, potom přišly k dalším pěstounům a nakonec se dostaly do ústavního zařízení. Co si takové dítě v sobě asi nese? Že ho nikdo nechce. Pro rozvoj osobnosti a vědomí vlastní hodnoty je to přece devastující.

Jak se SPR spolupracuje se státními úřady – OSPOD, MPSV, krajskými úřady apod.?

Loňské setkání s pracovníky OSPODů považuji za velmi užitečné. Ono se sice děje každý rok, ale tentokrát bylo opravdu nadstandardně přínosné. Za ty roky už jsme je přesvědčili, že naše činnost je kvalitní, tudíž spolupracujeme v ovzduší důvěry, bez nějakých pocitů konkurence, opravdu jednoznačně ku prospěchu dětí, které máme chránit.

Taková roztomilá skutečnost: na podzim jsme měli setkání s pracovníky OSPODů v Brně a nikdo neodešel před koncem. V minulých letech některé spěchaly pryč, ale naposledy všechny zůstaly a ještě po oficiálním ukončení se ve skupinkách povídalo, mnohdy o konkrétních rodinách a dětech. To mě potěšilo, protože je hezké, že jsou s námi rády.

Jsou pěstouni zvláštní kategorie lidí?

Jsem přesvědčený o tom, že člověk, který se pustí na pole 'náhradky', musí mít v sobě kousek bláznovství a musí být v té pozici alespoň trochu šťastný. Kdyby to člověk bral jen jako službu, bylo by to pro něj hodně zlé. Je to poněkud neobvyklý způsob života. My tím žijeme, ale pro národ je to okrajová záležitost, která se týká promile lidí. Nemůžu očekávat, že všichni kolem mě budou oslněni tím, že jdu do pěstounské péče. Jsem hrdina, ale na tom malém pěstounském písečku.

Máte nějaký skvělý zážitek s přijatými dětmi, který na vás zároveň působí jako pracovní stimul?

Mám takový zážitek z výpravy na ferraty, který potvrzuje skutečnost, že děti potřebují mít pevnou vazbu na dospělou

osobu. Ve chvíli, kdy visí nad nějakou propastí, prožívají strach a pocit ohrožení násobně intenzivněji než běžné děti. To je realita. Jak ony se chvěly, i když byly dvakrát jištěné a horský vůdce je měl ještě navázané. Jejich důvěra ve svět, v němž žijí, je hluboce otřesená. A my je musíme neustále přesvědčovat, že to může být dobré, že má cenu žít, že mají kolem sebe lidi, na které se mohou spolehnout, a je pro ně přínosné důvěru v ně vložit. Zkrátka že má cenu se k někomu připoutat.

*Rozhovor s předsedou Sdružení Pavlem Šmýdem
sepsala Lenka Pospíšilová.*

“

Velmi ráda se účastním seminářů, které nám pomáhají v řešení mnoha problémů. Vzájemná diskuse nám umožňuje vybrat si nejschůdnější řešení. Oceňuji, že se mi v těžkých chvílích věnuje moje klíčová pracovnice, které se s důvěrou mohu svěřit. Pokaždé cítím úlevu a mám pocit, že nejsem na vše sama. Je to nenahraditelné zázemí, za které patří mé klíčové pracovnici velký dík!

pěstounka K.

”



NAŠE POSLÁNÍ, VIZE A HODNOTY

Naším posláním je podporovat pěstounské rodiny a jiné pečující osoby v jejich rozhodnutí dát dětem, které to potřebují, šťastnou a spokojenou rodinu. Poskytovat trvalou podporu, poradenství, odbornou pomoc, vzdělávání a doprovázení dětem a pečujícím osobám.

Naší vizí je vytvořit společnost, ve které je pěstounství respektováno a oceňováno jako hodnotná forma náhradní rodinné péče o děti. Chceme, aby pěstounské rodiny měly dostatek podpory a příležitosti k rozvoji svých kompetencí, aby mohly dětem poskytnout bezpečné a láskyplné prostředí pro jejich rozvoj.

Věříme, že tímto způsobem přispějeme k tomu, aby děti v pěstounských rodinách měly to nejlepší možné dětství.

Naše hodnoty

Dítě v rodině

– náhradní rodiny jsou pro nás plnohodnotné. Spolužíváme jejich radosti i starosti.

Bezpečí a otevřenost

– podporujeme a nasloucháme. Vytváříme bezpečný prostor pro sdílení a dialog.

Humor a kreativita

– spojují nás a posouvají.

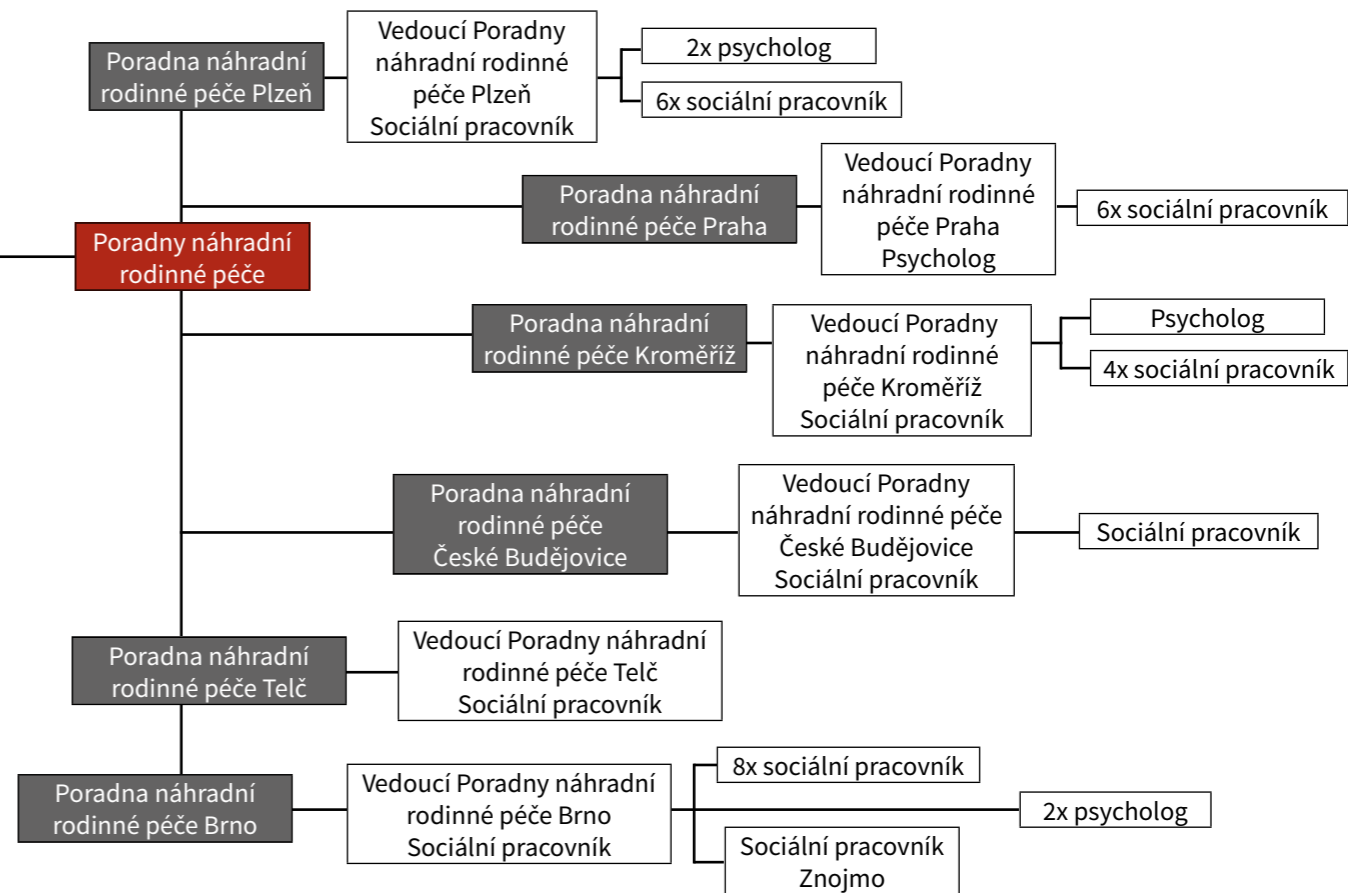
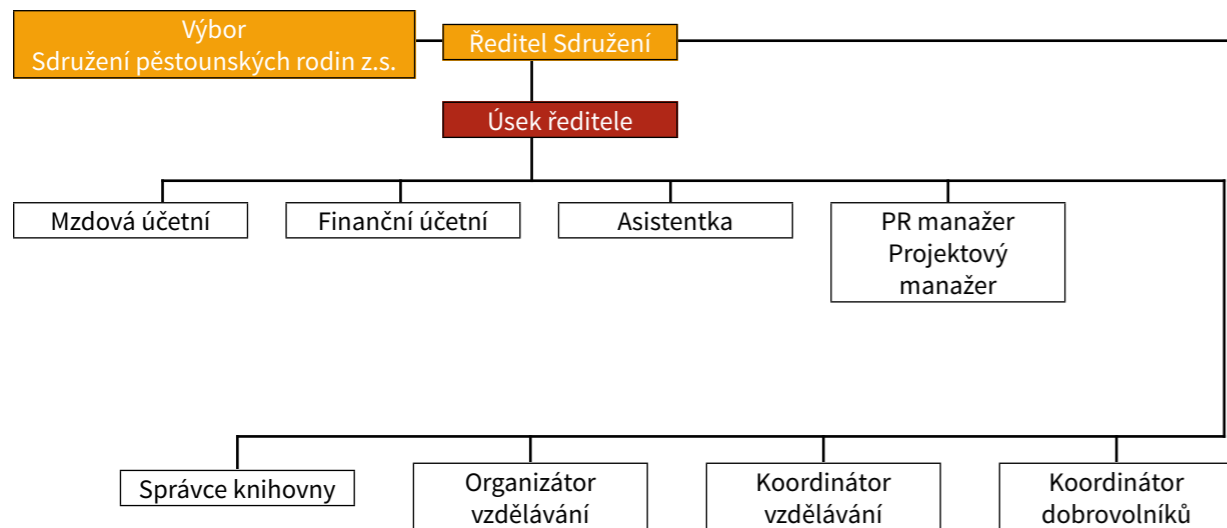
Odvaha

– k prosazení nejlepšího zájmu dítěte vystupujeme ze své komfortní zóny.

Partnerství a spolupráce

– ve Sdružení podporujeme partnerství s pěstouny, odborníky a státními institucemi. Vycházíme si vstříc. Respektujeme své názory, snažíme se nacházet nejlepší řešení.

ORGANIZAČNÍ SCHÉMA



MAPA PORADEN NÁHRADNÍ RODINNÉ PÉČE



1

Sdružení pěstounských rodin z.s.
Poradna náhradní rodinné péče
Anenská 10
602 00 Brno

2

Sdružení pěstounských rodin z.s.
Poradna náhradní rodinné péče
Na Zlatnici 144/8
147 00 Praha 4

3

Sdružení pěstounských rodin z.s.
Poradna náhradní rodinné péče
Purkyňova 1020/27
301 00 Plzeň 3

4

Sdružení pěstounských rodin z.s.
Poradna náhradní rodinné péče
Soudní 9
767 01 Kroměříž

5

Sdružení pěstounských rodin z.s.
Poradna náhradní rodinné péče
Na Sadech 1854/29
370 01 České Budějovice

6

Sdružení pěstounských rodin z.s.
Poradna náhradní rodinné péče
nám. Zachariáše z Hradce 70
588 56 Telč



JSME

V ČÍS

LECH

690 dětí bylo v rodinách, se kterými jsme měli uzavřenou dohodu

487 rodin s přijatými dětmi jsme doprovázeli

46 zaměstnanců společně naplňovalo naše poslání a vizi

33 lektorů se podílelo na vzdělávání pěstounů

28 prarodinných akcí jsme uspořádali

26 webinářů se konalo

26 klubů a seminářů se uskutečnilo

22 vzdělávacích víkendů jsme uspořádali

5 seminářů pro odborníky proběhlo

5 táborů pro děti v NRP jsme zorganizovali

2 supervize pro pěstouny na přechodnou dobu byly

4 akce pro dospívající v NRP se konaly

27 článků na blogu pestouni.cz jsme vydali

7 dílů podcastu Náhradka na podcasty.pestouni.cz vzniklo

1 sborník k 10. výročí systému doprovázení pěstounských rodin jsme publikovali

1 nový informační web pro zájemce o pěstounství na budoucipestouni.cz jsme spustili



ZHODNOCENÍ ROKU 2023 ZA JEDNOTLIVÁ PRACOVIŠTĚ

Poradna NRP Brno

„Pěstouni si váží nejen odborného vzdělání, ale především citlivého, lidského přístupu ke svěřené rodině a dětem.“

V roce 2023 se naši práci v Poradně NRP Brno velmi dařilo. O doprovázení projevily zájem nové pěstounské rodiny, ale také rodiny, které s našimi službami udělaly dobrou zkušenost a přešly ke Sdružení pěstounských rodin od jiných doprovázejících organizací. Jako vedoucí poradny velmi kladně hodnotím, že se nám daří držet stabilní tým klíčových pracovníků. Pěstouni si váží nejen odborného vzdělání, ale především citlivého, lidského přístupu ke svěřené rodině a dětem. Přáním a posláním nás všech je zejména řídit se „nejlepším zájmem dítěte“. Pěstounům chceme pomáhat se dobře zhostit náročného životního poslání, ale chceme i být vnímaví ke každodenním starostem a námaze a ocenit jejich zvládnutí. Máme radost z každého pokroku dětí, a pokud se někdy vše nedaří tak, jak bychom chtěli, přicházíme s nabídkou konkrétní pomoci. Pěstouni velice oceňují možnost konzultací s našimi psychologkami. Doporučujeme konkrétně zaměřená témata ve vzdělávání a cenné je i vzájemné sdílení zkušeností mezi pěstouny.

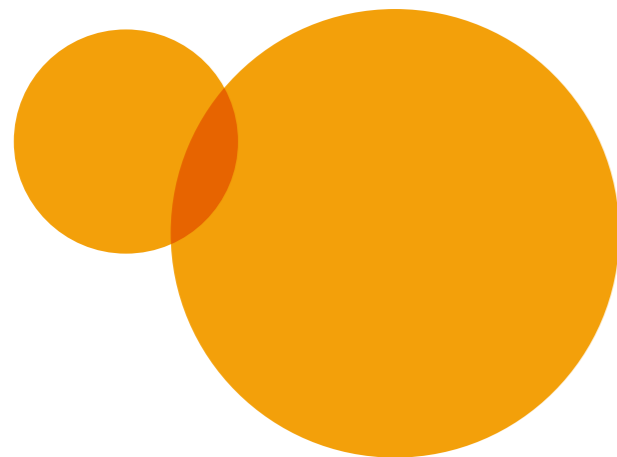
Velice dobrá a ceněná je spolupráce s vysokými školami. Studenti VUT již několik let připravují pro děti v PP krásné dárky. Ale ještě více si pěstouni váží, že studenti pedagogické fakulty a fakulty sociálních studií přicházejí do rodin jako dobrovolníci. Pomáhají dětem s opakováním učiva, ale i s lepší motivací ke zvládnutí toho, co se jim zrovna nedaří. Pro děti to jsou takoví starší „kamarádi“. Díky obětavosti a akčnosti našich klíčových pracovníků a pana ředitele pořádáme každým rokem letní tábory. Pro děti je to týden perfektních zážitků, zároveň i terapeutického působení canisterapie. A pro organizátory znamenají i příležitost poznat děti jako jejich kamarádi. Velkou oblibu si také získaly výpravy na ferraty pro starší, zdatnější děti. V doprovázení se zaměřujeme i na dospívající, kteří již brzy dosáhnou zletilosti. Motivujeme je k získávání dobrého vzdělání, finanční gramotnosti i k postupnému osamostatňování.

Myslíme i na relaxaci našich milých pěstounek. O pobyt maminek je vždy velký zájem. Společné tvoření i sdílení radostí vždy přináší nový elán a optimismus do dalších dní.

V rámci co nejlepší spolupráce nás zajímá i názor samotných pěstounů. Stále je co zlepšovat a vždy jsme názorům pěstounů otevření a jejich připomínkami se zabýváme na společných poradách a intervizích. V pravidelných intervalech hodnotí klíčový pracovník spolu s pěstouny spolupráci, doprovázení a vzdělávání v uplynulém roce. Ráda se s vámi podělím o hodnocení, které nám pěstouni vystavili. Najdete je na dalších stránkách.

Do roku 2024 hledíme s velkým optimismem. Těší nás, že můžeme pěstounské rodiny doprovázet, vzdělávat a pomáhat jim. Věříme, že naše práce má smysl. Přejeme si, aby bylo dostatek obětavých, hodných lidí s velkým srdcem, aby žádné dítě nemuselo být umístěno do institucionální péče, ale zažívalo vřelou a milující náruč rodiny.

*Sylva Dvořáčková,
vedoucí Poradny NRP Brno*



Poradna NRP Kroměříž

„V týmové spolupráci se daří hledat řešení složitých životních situací a nenadálých problémů ve vztahu s přijatými dětmi.“

Poradna NRP v Kroměříži má od roku 2020 stabilní tým pracovníků, což je velmi důležité pro kontinuitu doprovázení. Pěstounské rodiny, které zažívají časté změny sociálních pracovníků jednotlivých městských úřadů, hodnotí velmi kladně tuto stabilitu, která umožňuje budovat vztahy na bázi důvěry a porozumění. Velmi důležitou součástí našeho týmu je psycholožka doc. Irena Sobotková. V týmové spolupráci (pěstoun, klíčový pracovník, psycholog) se daří hledat řešení složitých životních situací a nenadálých problémů ve vztahu s přijatými dětmi.

V roce 2023 se poradně v Kroměříži podařilo uspořádat řadu vzdělávacích akcí: 3 vícedenní semináře a klubová setkání a nově také webináře pro zájemce ze všech porad SPR. Vícedenního vzdělávání se v roce 2023 zúčastnilo přes 40 rodin. Pěstouni velmi profitují z účasti na vzdělávacích víkendech pod vedením zkušených lektorů s mnohaletou praxí v oblasti náhradní rodinné péče. Účastníci často chválí doprovodný program pro děti s řadou her a zajímavých aktivit (tvoření, zpěv, procházky a hry v přírodě). Uskutečnila se rovněž volnočasová setkání rodin – v Kovozeu ve Starém Městě, v aquaparku v Uherském Hradišti nebo v rodinném centru Krokodýlek v Olomouci. Velkou posilu představuje sdílení zkušeností mezi pěstouny, které probíhá nejen v rámci víkendových setkání, ale také během seminářů, klubových setkání a volnočasových akcí.

Klíčoví pracovníci mapují situaci a potřeby dětí v rodině a pomáhají pečujícím osobám posilovat své kompetence v péči o přijaté děti. Nad rámec svých činností poskytují klíčové pracovnice i psycholožka poradenství pro zájemce o náhradní rodinnou péči.

Rok 2023 byl zvláště náročný pro dospívající, u kterých se zřejmě zpětně následkem covidových opatření objevily závažné psychické potíže, takže museli vyhledat pomoc psychiatrickou nebo alespoň psychologickou.

Těší nás, že v naší poradně můžeme dlouhodobě doprovázet pěstounské rodiny, sdílet s nimi jejich radosti i starosti a sledovat, jak rostou a vyvíjejí se svěřené děti.

*Alena Vítková,
vedoucí Poradny NRP Kroměříž*

“

Děti se nám dostaly do věku teenagerů, je to pro nás prověrka vztahů. Naše klíčová pracovnice je pro ně v tomto období komunikačním „partákem“. Má mladistvé myšlení, umí je vtáhnout do otázek a odlehčit i vážnější témata. To je pro nás pěstouny občerstvující hlavně v čase vysvědčení ze školy...

pěstouni P.

”



Poradna NRP České Budějovice

„Každá naše rodina je jedinečná, má jiné potřeby a je třeba volit různé přístupy nejen k jednotlivým rodinám, ale i ke každému členu zvlášť.“

Minulý rok byl pro nás již pátým rokem fungování Poradny NRP v Českých Budějovicích. V prostředí NRP se zde již cítíme jako doma. Máme velkou radost ze vzájemné spolupráce s ostatními doprovázejícími organizacemi. Pravidelně se scházíme a snažíme se společnými silami zkvalitňovat služby pro pěstounské rodiny. Cítíme také podporu od jednotlivých OSPOD. I s jejich pracovníky se osobně scházíme a s důvěrou konzultujeme naši práci s jednotlivými rodinami. Spolupracujeme i s dalšími institucemi a úřady a stále se učíme nové věci.

V minulém roce se nám podařilo získat grant od Nadačního fondu Tesco a Nadace rozvoje občanské společnosti, díky němuž jsme pořídili reklamní materiály, cvičební sestavy a hry. Ty jsme použili a budeme pravidelně používat k propagaci pěstounské péče na akcích Bambifest a Lidé městu, město lidem pořádaných pro veřejnost v Českých Budějovicích. Velký úspěch měly tyto pomůcky i na dětském programu na našem každoročně pořádaném víkendovém vzdělávání. Tesco nás rovněž podpořilo sbírkou Školákům od srdce, díky níž naše děti dostaly výtvarné, psací a jiné školní potřeby.

Snažíme se podporovat sounáležitost našich pěstounských rodin příležitostným setkáváním a akcemi pro děti. Minulý rok jsme s dětmi navštívili třeboňskou záchranou stanicí pro volně žijící živočichy. V létě jsme se setkali s rodinami ve sportovně-relaxačním areálu v Hluboké nad Vltavou, kde si děti mohly společně vyzkoušet různé atrakce a pěstouni si popovídali v příjemném prostředí s výhledem na hrad. V závěru roku se děti povesešily na mikulášské besídce, vyrobily si krásné vánoční dekorace a díky akci Krabice od bot před Vánoci došlo i na dárky od Ježíška.

Naši hlavní činností ale stále zůstává doprovázení. Každá naše rodina je jedinečná, má jiné potřeby a je třeba volit různé přístupy nejen k jednotlivým rodinám, ale i ke každému členu zvlášť. Nemůžeme postupovat podle jednotného návodu

nebo příručky, naše činnost je natolik rozmanitá, nakolik jsou rozmanití lidé, s nimiž spolupracujeme. Na naší práci nás baví právě tato dynamičnost a pestrost, která nás staví před stále nové výzvy a udržuje nás ve střehu.

Chceme poskytovat podporu pěstounům i dětem v jejich často nelehké situaci. Velmi si ceníme lidí, kteří v pěstounství našli své poslání. Naším cílem je, aby pěstounské rodiny, které doprovázíme, byly spokojené a všichni členové se měli rádi.

*Tereza Poštová,
vedoucí Poradny NRP České Budějovice*

“

S vaší doprovodnou organizací jsme nadmíru spokojeni. Máte velice pestrý výběr jak školení pro dospělé, tak i aktivit pro děti. Uvítala bych více táborů pro děti, ale vím, že to není tak jednoduché, jak se nám to může zdát. Naše klíčovka je úžasná, velice empatická a my si vážíme toho, že je zrovna ona naší důvěrníci. Je to žena na svém místě. Nejenže to umí perfektně s dětmi, ale i nás vždy vyslechne, snaží se pochopit, poradit a pomoci...

pěstounka Ř.

”



Poradna NRP Plzeň

„Doprovázené rodiny přibývají, radost nám dělá především stále se zvyšující počet doprovázených přechodných pěstounek a naše možnost vybavit je základními potřebami pro převzetí miminek.“

Rok 2023 přinesl pro naše pracoviště několik zásadních změn. Po poměrně dlouhém hledání jsme se konečně v dubnu přestěhovali do nových, větších a světlých prostor v centru města. V září rozšířila naše řady nová psycholožka a ihned se zapojila do práce. Štěstí při nás stálo i při získávání financí z několika dotačních titulů. Obdrželi jsme příspěvek na vybavení dětského koutku a konzultovny, na doučování dětí v doprovázených rodinách, na výbavu skladu pro pěstouny i na návštěvu aquaparku v Čestlicích u Prahy. Sklad potřeb pro pěstouny jsme chystali celý podzim. Podařilo se nám navázat spolupráci s firmou Jablotron, která nám nabídla zdarma 10 ks monitorů dechu pro přechodné pěstouny. Kontakt máme i s Profesním sdružením přechodných pěstounů, které nabídlo sponzorský dar – podložky pro cvičení Vojtovy metody pro nejmenší děti.

Realizovali jsme den otevřených dveří v nové poradně pro pěstouny a spolupracující organizace. Také setkání s pracovníci OSPOD přineslo zajímavé podněty a upevnilo vzájemné vztahy i spolupráci. Připomněli jsme si také 10 let trvání doprovázení pěstounských rodin.

Snažili jsme se i v roce 2023 připravit pestrý plán vzdělávání. Uskutečnily se tři běhy vzdělávacího pobytu v Úborsku, jeden vzdělávací víkend v prostorách poradny, kulaté stoly v měsíčním intervalu a řada webinářů. Získali jsme nové lektory a pokračovali v navazování spolupráce s kvalitními odborníky. Pracovnice poradny se průběžně vzdělávaly na vybraných konferencích a seminářích. Jedna z nich je certifikovanou lektorkou terapeutického rodičovství a semináře pod jejím vedením byly započaty a běží.

Doprovázené rodiny přibývají, radost nám dělá především stále se zvyšující počet doprovázených přechodných pěstounek a naše možnost vybavit je základními potřebami pro převzetí miminek. V závěru roku jsme již pracovali na metodice příprav pro pěstouny a osvojitele. Pokud bude schválena novela zákona, umožní větší výběr subjektů, které se přípravami budou zabývat. Rádi bychom se tohoto procesu účastnili. Svoji verzi představíme Krajskému úřadu Plzeňského kraje v 1. čtvrtletí následujícího roku. Náš 9členný tým na sobě neustále pracuje, vyhledává zajímavé možnosti ke vzdělávání pracovníků, vzájemně se podporuje a společně při intervizních setkáních řeší náročné problémy rodin. Do dalšího roku vstupujeme s elánem, novými nápady a stálou snahou pomáhat našim pěstounským rodinám a podporovat je.

*Hana Benadová,
vedoucí Poradny NRP Plzeň*



Poradna NRP Praha

„A pokud bych měla říct, na co se těším, tak na to, že toto výběrové řízení bude na dlouhou dobu poslední a budeme fungovat opět ve stabilním, pracovně i lidsky skvělém kolektivu.“

Uplynulý rok byl tak trochu ve znamení výběrových řízení. Ne že bychom si v nich libovali, ale přihodily se dvě radostné události: dvě maminky nám odešly pečovat pro změnu nikoli o pěstounské, ale své děti. Což z pohledu vedoucí pracoviště byla radost zkalená představou, že po těchto maminkách zůstala citelná mezera, kterou bylo třeba zaplnit novými silami. Takže následovalo rovnou šest kol výběrového řízení, z nichž nakonec vzešly dvě nové sociální, klíčové a sympatické pracovnice. Zkrátka se zadařilo a jsme za ně rádi, protože od prvních dnů odváděly kvalitní profesionální práci; jistě také díky kolegyním, které je přijaly a v případě potřeby jim zcela samozřejmě poradily a podpořily je – myslím, že to je nejlepší podoba mentorství. Samozřejmě stejně jako v minulých letech jsme se nevyhnuli běžným potížím, jaké všichni známe: uzavřely se nové dohody a některé rodiny odešly (z důvodu zletilosti svěřených dětí). Počet rodin tak zůstává víceméně stabilní. Aktuálně řešíme předání několika rodin od klíčové pracovnice (která ke konci ledna 2024 odešla „za lepším“ a které děkujeme za dlouholetou obětavou práci). Zároveň si chceme vytvořit kapacitu pro uzavírání nových dohod, takže se výběrovému řízení nevyhneme ani v novém roce. A pokud bych měla říct, na co se těším, tak na to, že toto řízení bude na dlouhou dobu poslední a budeme fungovat opět ve stabilním, pracovně i lidsky skvělém kolektivu. Všem spolupracovnícům upřímně děkuji.

V roce 2023 se nám podařilo několik pěkných akcí, z nichž měly největší radost děti; předvánoční setkání s firmou Mattel bylo z těch nejvydařenějších (vévodily mu barbíny všech podob). Překvapivě se nám poštěstilo – díky preferencím žáků ze ZŠ Hanspaulka – stát se jednou ze tří organizací, které se školáci a jejich rodiče rozhodli podpořit výdělkem ze školního jarmarku. Jedna organizace se věnuje paliativní péči, druhá jsou Lékaři bez hranic a třetí Sdružení pěstounských rodin. „Vydělali“ jsme tak slušnou částku a zejména díky osvěceným pedagogům školy, kteří dbají na výchovu dětí k prosociálnímu chování, jsme přispěli k propagaci myšlenky náhradní rodinné péče.

V roce 2023 jsme se také aktivně zapojili do Dnů pěstounství, pořádaných pražským magistrátem. Přispěli jsme k seznámení s terapeutickým rodičovstvím, které mělo velký ohlas.

Hlavní město Praha o nás ví a počítá s námi.

Alena Michalová,
vedoucí Poradny NRP Praha

“

Naše klíčová pracovnice nás navštěvuje jednou za dva měsíce a vždy se už na její návštěvu těšíme. Informuje nás také o akcích a školeních, které SPR pořádá. Jsme i v častém telefonickém kontaktu. Můžeme se na ni obrátit a požádat ji o pomoc, když potřebujeme. Velice užitečný byl kontakt s Vaší paní psycholožkou dr. Sobotkovou, za což jí moc děkujeme. Brzy se s lítostí budeme se Sdružením loučit, protože vnučka bude mít 18 roků. Doufám, že budeme v kontaktu i nadále a budeme vzpomínat jen v dobrém. Přejeme hodně štěstí ve Vaší další práci.

pěstounka V.

”



Poradna NRP Telč

„Naším přáním je podporovat pěstounské rodiny tak, aby se mohly plně věnovat péči o děti a výchově.“

Sdružení pěstounských rodin rozšířilo od ledna 2023 svou působnost také na Vysočinu. Poradna náhradní rodinné péče sídlí v prostorách Městského úřadu Telč na náměstí Zachariáše z Hradce 70. Její slavnostní otevření proběhlo 12. května 2023 za účasti významných hostů. Naše pozvání přijali přední představitelé města Telče, pracovníci orgánu sociálně-právní ochrany dětí městských úřadů a Krajského úřadu Kraje Vysočina, předseda Senátu RNDr. Miloš Vystrčil, poslanec Parlamentu České republiky MUDr. Vít Kaňkovský a kolegové i kolegyně ze Sdružení pěstounských rodin. Na setkání se hovořilo o podpoře pěstounských rodin a o připravované novele zákona č. 359/1999 Sb., o sociálně-právní ochraně dětí, a účastníci sdíleli zkušenosti z praxe.

Poradna náhradní rodinné péče Telč se zapojila do aktivit, které v oblasti náhradní rodinné péče organizuje Krajský úřad Kraje Vysočina. 25. října 2023 se v obchodním centru Citypark v Jihlavě uskutečnilo zábavné odpoledne pro rodiny k propagaci pěstounství s názvem Táhneme za jeden provaz. Při této příležitosti jsme veřejnosti představili činnost naší poradny. 1. listopadu 2023 jsme se zúčastnili konference na téma Rozcestí náhradní rodinné péče aneb kam nás vede identita dětí, kde vystoupila nejen řada odborníků, ale o své zkušenosti se podělili i mladí dospělí, kteří vyrostli v pěstounské péči.

V rámci Týdne pěstounství 2023 jsme pořádali hned několik akcí: 3. listopadu proběhl den otevřených dveří v naší poradně v Telči, 7. listopadu jsme zorganizovali vzdělávací seminář pro pěstouny a 14. listopadu jsme ve spolupráci s Městskou knihovnou v Třebíči připravili besedu na téma náhradního rodičovství.

Pracovnice Poradny náhradní rodinné péče Telč podporují a doprovází pěstounské rodiny, poskytují individuální poradenství zájemcům o náhradní rodičovství, organizují vzdělávací semináře. V průběhu roku byly uspořádány dvě besedy na

téma pěstounské péče, pěstounské péče na přechodnou dobu a osvojení. Spolupracujeme také s pěstovkami na přechodnou dobu, které zajišťují péči o děti, jež nemohou vyrůstat ve své rodině.

V průběhu roku jsme navštívili jednotlivá pracoviště orgánu sociálně-právní ochrany dětí při obecních úřadech obcí s rozšířenou působností, představili jsme nabídku našich služeb pro pěstounské rodiny i zájemce o náhradní rodičovství a diskutovali jsme o vývoji náhradní rodinné péče a potřebách pěstounů.

Naším přáním je podporovat pěstounské rodiny tak, aby se mohly plně věnovat péči o děti a výchově.

*Zdeňka Zamazalová,
vedoucí Poradny NRP Telč*



Vzdělávání v roce 2023

Rok 2023 byl ve znamení návratu a růstu prezenčních akcí. V minulých letech nám chybělo osobní setkávání v rámci vzdělávání a rodinných akcí. V roce 2023 jsme si to vynahradili a došlo k mnoha krásným osobním setkáním, která byla pro pěstouny, lektory i pracovníky velkou inspirací. Akce přinesly možnost sdílení zkušeností, radostí a starostí všedních dní. Velice nás těší nárůst zájmu našich pěstounských rodin o rodinné akce.

V nabídce vzdělávání plně zakotvily krátké webináře, které doplňují nabídku pro ty, kdo jsou moc vzdálení nebo omezeni jak zdravotně, tak časově. Webináře nám umožnily propojit se na dálku, poznat nové pěstouny z dalších poboček a najít odvahu vydat se i na rodinné akce a víkendové pobyty, které pořádá jiná pobočka SPR.

*Hana Lukešová Bartáková,
koordinátorka vzdělávání*

FI

NA

NCE

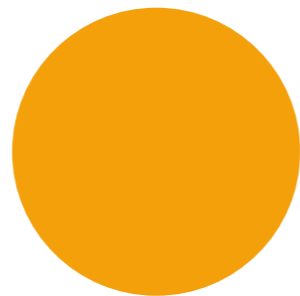
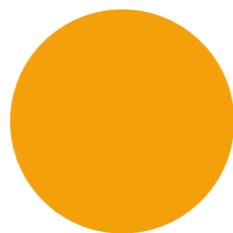


FINANCE

Vybrané finanční údaje jednotlivých středisek a projektů v tisících Kč

Finance z veřejných zdrojů	
ÚP Brno, státní příspěvek na výkon pěstounské péče	29,875 tis.
MPSV, Odbor rodinné politiky a ochrany práv dětí	446 tis.
Středočeský kraj, Středočeský Humanitární fond	50 tis.
Hlavní město Praha	43 tis.
Statutární město Brno, Odbor zdraví	93 tis.
Statutární město Brno, Odbor školství a mládeže	39 tis.
Statutární město Brno, městská část Brno – Řečkovice a Mokrá Hora	4 tis.
Statutární město Plzeň, Odbor školství, mládeže a tělovýchovy	13 tis.
Statutární město Plzeň, Odbor sociálních služeb	37 tis.
Statutární město Plzeň, městský obvod Plzeň 3	25 tis.
Statutární město Plzeň, městský obvod Plzeň 3, individuální dotace	25 tis.

Významné dary	
Nadace J&T na doprovodné projekty Doprovázení	150 tis.
Vy rozhodujete – my pomáháme (NROS) na doprovodné projekty Doprovázení	45 tis.
Nadace ČEZ na doprovodné projekty Doprovázení	60 tis.
Nadace Albert na doprovodné projekty Doprovázení	10 tis.



R o z v a h a (Bilance)

ke dni 31.12.2023
(v celých tisících Kč)

Název, sídlo a právní forma
účetní jednotky
Soudžení péstounských rodin z.s.

IC
6 4 3 2 6 4 7 1

Adresná 10110
Brno
602 00

AKTIVA				
A.	Dlouhodobý majetek celkem			
I.	Dlouhodobý nehmotný majetek celkem			
1.	Nehmotné výsledky výzkumu a vývoje			
2.	Software			
3.	Ocenitelná práva			
4.	Drobný dlouhodobý nehmotný majetek			
5.	Ostatní dlouhodobý nehmotný majetek			
6.	Nedokončený dlouhodobý nehmotný majetek			
7.	Poskytnuté zálohy na dlouhodobý nehmotný majetek			
II.	Dlouhodobý hmotný majetek celkem			
1.	Podzemky			
2.	Umělecká díla, předměty a sbírky			
3.	Stavby			
4.	Hmotné movité věci a jejich soubory			
5.	Přístřeškové celky (trvalých porostů			
6.	Dospělá zvířata a jejich skupiny			
7.	Drobný dlouhodobý hmotný majetek			
8.	Ostatní dlouhodobý hmotný majetek			
9.	Nedokončený dlouhodobý hmotný majetek			
10.	Poskytnuté zálohy na dlouhodobý hmotný majetek			
III.	Dlouhodobý finanční majetek celkem			
1.	Podíly - ovládané nebo ovládaní osoba			
2.	Podíly - podstatný vliv			
3.	Dluhové cenné papíry dízené do splatnosti			
4.	Zálohy organizačním složkám			
5.	Ostatní dlouhodobý finanční majetek			
IV.	Opravy k dlouhodobému majetku celkem			
1.	Opravy k nehmotným výsledkům výzkumu a vývoje			
2.	Opravy k softwaru			
3.	Opravy k ocenitelným právům			
4.	Opravy k drobnému dlouhodobému nehmotnému majetku			
5.	Opravy k ostatnímu dlouhodobému nehmotnému majetku			
6.	Opravy ke samostatným movitým věcem a souborům movitých věcí			
7.	Opravy k káprávkám celkům trvalých porostů			
8.	Opravy k káprávkám stádu a tatarským zvířatům			
9.	Opravy k drobnému dlouhodobému hmotnému majetku			
10.	Opravy k ostatnímu dlouhodobému hmotnému majetku			
B.	Krátkodobý majetek celkem			
811111	02912	14	09	



AKTIVA						
I.		Číslo řádku	Slav k prvnímu dni účetního období	Slav k poslednímu dni účetního období		
1.	Zásoby celkem	42				
1.	Materiali na skladě	43				
2.	Materiali na cestě	44				
3.	Nedokončená výroba	45				
4.	Podílovný vlastní výroby	46				
5.	Výrobky	47				
6.	Milasa a ostatní zvířata a jejich skupiny	48				
7.	Zboží na skladě a v prodejnách	49				
8.	Zboží na cestě	50				
9.	Poskytnuté zálohy na zásoby	51				
II.	Pohledávky celkem	52	1042	655		
1.	Odobrazitelé	53	2			
2.	Společný k. inkasu	54				
3.	Pohledávky za evidované cenné papíry	55				
4.	Poskytnuté provozní zálohy	56	453	593		
5.	Ostatní pohledávky	57				
6.	Pohledávky za zaměstnanci	58				
7.	Pohledávky za institucemi soc. zabezpečení a veřejného zdravotní pojišť.	59				
8.	Dan z příjmu	60				
9.	Ostatní příjme daně	61				
10.	Dan z příjmu hodnoty	62				
11.	Ostatní daně a poplatky	63				
12.	Náklady na dovolice a ostatní zúčtování se státním rozpočtem	64				
13.	Náklady na dovolice a ostat. zúčtování s rozpočtem orgánu úz. samospr. celku	65				
14.	Pohledávky za společně sdruženými ve společnost	66				
15.	Pohledávky z devizových termínových operací a opci	67				
16.	Pohledávky z vydaných důkopisu	68				
17.	Jiné pohledávky	69	577	62		
18.	Dobradné účty aktívní	70				
19.	Opravný položka k pohledávkám	71				
III.	Krátkodobý finanční majetek celkem	72	20645	16474		
1.	Pemězní prostředky v pokladně	73	74	44		
2.	Cenníky	74				
3.	Pemězní prostředky na účtech	75	20571	16430		
4.	Masjetkové cenné papíry k obchodování	76				
5.	Dluhové cenné papíry k obchodování	77				
6.	Ostatní cenné papíry	78				
7.	Perizte na cestě	80				
IV.	Jiná aktiva celkem	81	142	-11		
1.	Náklady příslušené období	82	70	73		
2.	Příjmy příslušené období	83	72	-84		
AKTIVA CELKEM				21929	17118	

Číslo řádku	Slav k prvnímu dni účetního období	Slav k poslednímu dni účetního období
PASIVA		
A.	Vlastní zdroje celkem	15228
I.	Jmenný celkem	14357
1.	Vlastní jmění	14483
2.	Fondy	14483
3.	Oceňovací rozdíly z přecenění finančního majetku a závazků	
II.	Výsledek hospodářství celkem	
1.	Účet výsledku hospodářství	-126
2.	Výsledek hospodářství ve schvalovacím řízení	-126
3.	Nerozdělený zisk, neuhrazená ztráta minulých let	
B.	Cizí zdroje celkem	2761
I.	Rezervy celkem	6601
1.	Rezervy	
II.	Dlouhodobé závazky celkem	
1.	Dlouhodobé úvěry	
2.	Vydané dluhopisy	
3.	Závazky z pronájmu	
4.	Přijaté dlouhodobé zálohy	
5.	Dlouhodobé smlévký k úhradě	
6.	Dohadné účty pasívi	
7.	Ostatní dlouhodobé závazky	
III.	Krátkodobé závazky celkem	2668
1.	Dodavatelé	6143
2.	Smlévký k úhradě	25
3.	Přijaté zálohy	25
4.	Ostatní závazky	
5.	Zaměstnanci	
6.	Ostatní závazky vůči zaměstnancům	1
7.	Závazky k institucím sociálního zabezpečení a veřejného zdravot. poj.	690
8.	Daň z příjmů	3495
9.	Ostatní přímé daně	
10.	Daň z přidané hodnoty	117
11.	Ostatní daně a poplatky	
12.	Závazky ze vztáhu k státnímu rozpočtu	22
13.	Závazky ze vztáhu k rozpočtu orgánů územních samosprávných celků	
14.	Závazky z upsaných nesplicených cenných papírů a podílů	
15.	Závazky ke společníkům sdruženým ve společnosti	
16.	Závazky z povných termínových operací a opci	
17.	Jiné závazky	80
18.	Krátkodobé úvěry	
19.	Eskontní úvěry	
20.	Vydané krátkodobé dluhopisy	
21.	Vlastní dluhopisy	
22.	Dohadné účty pasívi	
23.	Ostatní krátkodobé finanční výpomoci	479
IV.	Jiné pasíva celkem	515
1.	Výdaje příštích období	
2.	Výnosy příštích období	
	PASIVA CELKEM	21829
		17118



UPMAE120130, 8.80.1122, (C) MRP - Informatics, s.r.o., P O BOX 35, 793 15 Slušovice

Poznámka:
 Stav jednotných účtů uvedených v aktivních rozvahy se zjišťují jako rozdíly obrátí stran Ma dle a Dal. Podle výsledku tohoto výpočtu vstupují zůstatky do aktiv s kladným nebo záporným znaménkem. Stav jednotných účtů uvedených v pasivních rozvahy se zjišťují jako rozdíly obrátí stran Dal a Ma dle. Podle výsledku tohoto výpočtu vstupují zůstatky do pasiv s kladným nebo záporným znaménkem. Výjimku představuje účty 336, 341, 342, 343, 345, 373, které jsou v ROZVAZE uvedeny v aktivních i pasivních, přičemž rozdíly stran vstupuje:
 a) do aktiv kladně - jestliže převládá stav obrátí strany Ma dle nad stavem obrátí strany Dal,
 b) do pasiv kladně - jestliže převládá stav obrátí strany Dal nad stavem obrátí strany Ma dle.

Odesláno dne: 01.03.2024	Razítko: Sdružení	Podpis odpovědné osoby: Mgr. Ing. Pavel Šmýd	Podpis osoby odpovědné za sestavení: Kolišová Pavlína	Číslo sestavení: 31.12.2023
			Telefon: <i>Kol</i>	

Pozn.:

Výkaz zisku a ztráty

ke dni 31.12.2023
(v celých tisících Kč)Název, sídlo a právní forma
účetní jednotky
Sdružení pětatoumských rodin z. a.Anenská 10/10
Brno
602 00

IC	
6	4 3 2 6 4 7 1

A.	Náklady	Číslo řádku	Činnost		Celkem
			hlavní	hospodářská	
I.	Spotřebované nákupy a nakupované služby	1	33 747		33 747
	Spotřeba materiálu, energie a ostatních neskladovaných dodávek	2	9 409		9 409
	Prodané zboží	3	773		773
	Opravy a udržování	4			
	Náklady na cestovné	5	9		9
	Náklady na reprezentaci	6	865		865
	Ostatní služby	7		7 762	7 762
II.	Změny stavu zásob vlastní činnosti a aktivace	9			
	Změna stavu zásob vlastní činnosti	10			
	Aktivace materiálu, zboží a vnitřní organizačních služeb	11			
III.	Osobní náklady	12	24 245		24 245
	Mzdové náklady	14	18 391		18 391
	Záonné sociální pojštění	15	5 802		5 802
	Ostatní sociální pojštění	16			
	Záonné sociální náklady	17	2		2
	Ostatní sociální náklady	18	50		50
IV.	Daně a poplatky	19			
	Daně a poplatky	20			
V.	Ostatní náklady	21	93		93
16.	Smluvní pokuty a úroky z prodlení, ostatní pokuty a penále	22			
17.	Odpis neobdobných pohledávek	23			
18.	Nákladové úroky	24			
19.	Kursově ztráty	25	2		2
20.	Dary	26	10		10
21.	Manka a škody	27			
22.	Jiné ostatní náklady	28	18		18
VI.	Odpisy, prodání majetek, tvorba a použití rezerv a opravných položek	29			
23.	Odpisy dlouhodobého majetku	30			
24.	Prodání dlouhodobý majetek	31			
25.	Prodání cenné papíry a podílů	32			
26.	Prodání materiál	33			
27.	Tvorba a použití rezerv a opravných položek	34			
VII.	Poskytnuté příspěvky	35			
28.	Poskytnuté členské příspěvky a příspěvky zúčtované mezi organizačními sk	36			
IIIa.	Dan z příjmů	37			
	Dan z příjmů	38			
	Náklady celkem	39	74 733		74 733



UPFMEI:20130, 8 80 1122 (C) MRP - Informatics, s.r.o., P.O BOX 35, 763 15 Sušovice

Okamžik sestavení:
31.12.2023Podpis osoby odpovědné
Koliřová PavlínaPodpis odpovědné
osoby:
Mgr. Ing. Pavel Šmýd

Telefon:

Razítko:

Odesláno dne:
01.03.2024Sdružení
přátelů rodin z. s.
ANENSKÁ 10/10, 602 00 BRNO
IČ: 643 35 471

B.	Výnosy	Číslo řádku	hlavní	hospodářská	Celkem
I.	Prorovni dotace	40	32 554	1 067	33 621
	Prorovni dotace	41	775		775
III.	Přijaté příspěvky	42	775		775
	Přijaté příspěvky zúčtované mezi organizačními složkami	43	503		503
	Přijaté příspěvky (dary)	44			
	Přijaté členské příspěvky	45	503		503
III.	Třzby za vlastní výkoný a za zboží	46			
IV.	Ostatní výnosy	47	1 181	20	1 201
	Smluvní pokuty a úroky z prodlení, ostatní pokuty a penále	48	30 095	1 047	31 142
5.	Práby za depesane pohledávký	49			
6.	Výnosové úroky	50			
7.	Kursově zisky	51		1 047	1 047
8.	Zúčtování fondů	52			
9.	Jiné ostatní výnosy	53			
10.	Třzby z prodle majetku	54	30 095		30 095
V.	Třzby z prodle majetku	55			
11.	Třzby z prodle dlouhodobého nehmotného a hmotného majetku	56			
12.	Třzby z prodle cenných papírů a podílů	57			
13.	Třzby z prodle materiálu	58			
14.	Výnosy z krátkodobého finančního majetku	59			
15.	Výnosy z dlouhodobého finančního majetku	60			
C.	Výnosy celkem	61	32 554	1 067	33 621
D.	Výsledek hospodárení před zdanlením	62	-1 193	1 067	-126
	Výsledek hospodárení po zdanlení	63	-1 193	1 067	-126

Pozn:

Sdružení pěstounských rodin z.s.
Anenská 10/10
602 00 Brno
IČO: 64326471
DIČ: CZ64326471
právní forma: spolek

Sdružení pěstounských rodin z.s. je veřejně prospěšný poplatník, který není zřízen za účelem podnikání. Účelem Sdružení pěstounských rodin z.s. je rozvoj péče o ohrožené děti a mladá lidi.

Posláním Sdružení pěstounských rodin z.s. je podpora a odborný rozvoj náhradní rodinné péče, podpora rodin pečujících o přijaté děti a návazná péče pro mladá dospěle odcházející z náhradní péče i ocitajících se bez domova.

Hlavní činnost Sdružení pěstounských rodin z.s. v roce 2023 skončila ve ztrátě.

V rámci hlavní činnosti jsme přijali bezúplatné příjmy, u kterých jsme uplatnili osvobození od daně. Bezúplatné příjmy účtujeme do výnosů.

Příjem z úroků z účtů máme jako poplatník, který uplatňuje úzký základ daně, zdaněn srážkovou daní a vyloučen z příjmů v příznácní k dani z příjmů právnických osob.

Zisk ve výši 20.000,- Kč byl realizován z reklamní činnosti.

Prostředky získané úsporou na dani za rok 2022 jsme využili ke krytí nákladů prováděných nepodnikatelských činností, konkrétně na mzdy a vzdělávání zaměstnanců.

Průměrný evidenční počet zaměstnanců ve fyzických osobách za rok 2023 činil 48 osob, z toho 3 zaměstnanci jsou osobami se zdravotním postižením.

Průměrný evidenční počet zaměstnanců přepočtený za rok 2023 činil 30 osob.

Název položky **Doplňující informace k položkám rozvahy** **částka v tisících Kč**

AKTIVA**B. II. 1. Odběratelé**

Pohledávky za odběrateli	0
--------------------------	---

B. II. 4. Poskytnuté provozní zálohy

Zálohy na energie a služby při nájmu, vyúčtovány v roce 2024	593
--	-----

B. II. 17. Jiné pohledávky

Pohledávky ostatní včetně vratných kaucí za nájemní prostory	29
--	----



B. I. 1. Provozní dotace	
Dotace na provoz ze státního rozpočtu	
MPSV	446
Celkem	446
Dotace na provoz z ÚSC	
Statutární město Brno	132
Městská část Brno-Řečkovice	4
Středočeský kraj	50
Hlavní město Praha	43
Statutární město Pízeň	50
Městský obvod 3 Pízeň	50
Celkem	329
Celkem Provozní dotace	775

Celkem	18.391
--------	--------

A. III. 10. Mzdové náklady
Název položky **Doplňující informace k položkám výkazu zisku a ztrát** **částka v tisících Kč**

B. III. 12. Závazky ve vztahu k státnímu rozpočtu	
Nedočerpaná dotace MPSV 2023, vrácena v řádném termínu 1/2024	7

B. III. 9. Ostatní přímé daně	
Odvod zálohové daně z mezd 12/2023, uhrazen v řádném termínu 1/2024	116
Odvod srážkové daně z mezd 12/2023, uhrazen v řádném termínu 1/2024	2
Celkem	118

B. III. 7. Závazky k institucím sociálního zabezpečení a veřejného zdrav. poj	
Odvod sociálního pojištění ke mzdám za 12/2023, uhrazeny v řádném termínu 1/2024	476
Odvod zdravotního pojištění ke mzdám 12/2023, uhrazeny v řádném termínu 1/2024	213
Celkem	689

B. III. 5. Zaměstnanci	
Mzdy za 12/2023 - uhrazeny v řádném termínu 1/2024	1300

PASIVA	
B. III. 1. Dodavatelé	
Závazky za dodavatelé – faktury splatné 2024	25

ZPRÁVA NEZÁVISLÉHO AUDITORA

Členské schůzi spolku Sdružení pěstounských rodin z. s.

Výrok auditora

Provedli jsme audit přiložené účetní závěrky spolku Sdružení pěstounských rodin z. s. se sídlem Anenská 10/10, Staré Brno, 602 00 Brno, IČ: 64 32 64 71, (dále také „Spolek“) sestavené na základě českých účetních předpisů, která se skládá z rozvahy k 31. 12. 2023, výkazu zisku a ztráty za rok končící 31. 12. 2023 a přílohy této účetní závěrky, která obsahuje popis použitých podstatných účetních metod a další vysvětlující informace. Údaje o Spolku jsou také součástí přílohy této účetní závěrky.

Podle našeho názoru účetní závěrka podává věrný a poctivý obraz aktiv a pasiv spolku Sdružení pěstounských rodin z. s. k 31. 12. 2023 a nákladů a výnosů a výsledku jeho hospodaření za rok končící 31. 12. 2023 v souladu s českými účetními předpisy.

Základ pro výrok

Audit jsme provedli v souladu se zákonem o auditech a standardy Komory auditorů České republiky pro audit, kterými jsou mezinárodní standardy pro audit (ISA) případně doplněné a upravené souvisejícími aplikačními dotlačkami. Naše odpovědnost stanovená těmito předpisy je podrobněji popsána v oddílu Odpovědnost auditora za audit účetní závěrky. V souladu se zákonem o auditech a Etickým kodexem přijatým Komorou auditorů České republiky jsme na Spolku nezávislí a splnili jsme i další etické povinnosti vyplývající z uvedených předpisů. Domníváme se, že důkazní informace, které jsme shromáždili, poskytují dostatečný a vhodný základ pro vyjádření našeho výroku.

Ostatní informace uvedené ve výroční zprávě

Ostatními informacemi jsou v souladu s § 2 písm. b) zákona o auditech informace uvedené ve výroční zprávě mimo účetní závěrku a naši zprávu auditora. Za ostatní informace odpovídá statutární orgán Spolku.

Naš výrok k účetní závěrce se k ostatním informacím nevztahuje. Přesto je však součástí našich povinností souvisejících s auditem účetní závěrky seznámení se s ostatními informacemi a posouzení, zda ostatní informace nejsou ve významném (materiálním) nesouladu s účetní závěrkou či s našimi znalostmi o účetní jednotce získanými během provádění auditu nebo zda se jinak tyto informace nejeví jako významné (materiálně) nespřávné. Také posuzujeme, zda ostatní informace byly ve všech významných (materiálních) ohledech vypracovány v souladu s příslušnými právními předpisy. Tímto posouzením se rozumí, zda ostatní informace splňují požadavky právních předpisů na formální náležitosti a postup vypracování ostatních informací v kontextu významnosti (materiality), tj. zda

Sdružení

pěstounských rodin z.s.

ANENSKÁ 10/10, 602 00 BRNO

IČ: 643 26 471

Mgr. Ing. Pavel Šmýd

Předseda SPR

Sestaveno ke dni: 31. 12. 2023



Sdružení pěstounských rodin z.s. je stabilní rozvíjející se organizace, která poskytuje kvalitní služby dětem a mladým lidem v náhradní rodinné péči.

Sdružení pěstounských rodin z.s. je stabilní rozvíjející se organizace, která poskytuje kvalitní služby dětem a mladým lidem v náhradní rodinné péči.

Sdružení pěstounských rodin z.s. je stabilní rozvíjející se organizace, která poskytuje kvalitní služby dětem a mladým lidem v náhradní rodinné péči.

Sdružení pěstounských rodin z.s. je stabilní rozvíjející se organizace, která poskytuje kvalitní služby dětem a mladým lidem v náhradní rodinné péči.

Sdružení pěstounských rodin z.s. je stabilní rozvíjející se organizace, která poskytuje kvalitní služby dětem a mladým lidem v náhradní rodinné péči.

Sdružení pěstounských rodin z.s. je stabilní rozvíjející se organizace, která poskytuje kvalitní služby dětem a mladým lidem v náhradní rodinné péči.

Sdružení pěstounských rodin z.s. je stabilní rozvíjející se organizace, která poskytuje kvalitní služby dětem a mladým lidem v náhradní rodinné péči.

Sdružení pěstounských rodin z.s. je stabilní rozvíjející se organizace, která poskytuje kvalitní služby dětem a mladým lidem v náhradní rodinné péči.

Sdružení pěstounských rodin z.s. je stabilní rozvíjející se organizace, která poskytuje kvalitní služby dětem a mladým lidem v náhradní rodinné péči.

Sdružení pěstounských rodin z.s. je stabilní rozvíjející se organizace, která poskytuje kvalitní služby dětem a mladým lidem v náhradní rodinné péči.

Sdružení pěstounských rodin z.s. je stabilní rozvíjející se organizace, která poskytuje kvalitní služby dětem a mladým lidem v náhradní rodinné péči.

Sdružení pěstounských rodin z.s. je stabilní rozvíjející se organizace, která poskytuje kvalitní služby dětem a mladým lidem v náhradní rodinné péči.

Sdružení pěstounských rodin z.s. je stabilní rozvíjející se organizace, která poskytuje kvalitní služby dětem a mladým lidem v náhradní rodinné péči.

Sdružení pěstounských rodin z.s. je stabilní rozvíjející se organizace, která poskytuje kvalitní služby dětem a mladým lidem v náhradní rodinné péči.

Sdružení pěstounských rodin z.s. je stabilní rozvíjející se organizace, která poskytuje kvalitní služby dětem a mladým lidem v náhradní rodinné péči.

Sdružení pěstounských rodin z.s. je stabilní rozvíjející se organizace, která poskytuje kvalitní služby dětem a mladým lidem v náhradní rodinné péči.

Sdružení pěstounských rodin z.s. je stabilní rozvíjející se organizace, která poskytuje kvalitní služby dětem a mladým lidem v náhradní rodinné péči.

Sdružení pěstounských rodin z.s. je stabilní rozvíjející se organizace, která poskytuje kvalitní služby dětem a mladým lidem v náhradní rodinné péči.

Sdružení pěstounských rodin z.s. je stabilní rozvíjející se organizace, která poskytuje kvalitní služby dětem a mladým lidem v náhradní rodinné péči.

Sdružení pěstounských rodin z.s. je stabilní rozvíjející se organizace, která poskytuje kvalitní služby dětem a mladým lidem v náhradní rodinné péči.

Sdružení pěstounských rodin z.s. je stabilní rozvíjející se organizace, která poskytuje kvalitní služby dětem a mladým lidem v náhradní rodinné péči.

Sdružení pěstounských rodin z.s. je stabilní rozvíjející se organizace, která poskytuje kvalitní služby dětem a mladým lidem v náhradní rodinné péči.

Sdružení pěstounských rodin z.s. je stabilní rozvíjející se organizace, která poskytuje kvalitní služby dětem a mladým lidem v náhradní rodinné péči.

Sdružení pěstounských rodin z.s. je stabilní rozvíjející se organizace, která poskytuje kvalitní služby dětem a mladým lidem v náhradní rodinné péči.

Sdružení pěstounských rodin z.s. je stabilní rozvíjející se organizace, která poskytuje kvalitní služby dětem a mladým lidem v náhradní rodinné péči.

Sdružení pěstounských rodin z.s. je stabilní rozvíjející se organizace, která poskytuje kvalitní služby dětem a mladým lidem v náhradní rodinné péči.

případně nedodržení uvedených požadavků by bylo způsobité ovlivnit úsudek činěný na základě ostatních informací.

Na základě provedených postupů, do míry, již dokážeme posoudit, uvádíme, že

- ostatní informace, které popisují skutečnosti, jež jsou též předmětem zobrazení v účetní závěrce, jsou ve všech významných (materiálních) ohledech v souladu s účetní závěrkou a
- ostatní informace byly vypracovány v souladu s právními předpisy.

Dále jsme povinni uvést, zda na základě poznatků a povědomí o Spolku, k nimž jsme dospěli při provázení auditu, ostatní informace neobsahují významné (materiální) věcné nesprávnosti. V rámci uvedených postupů jsme v obdržených ostatních informacích žádné významné (materiální) věcné nesprávnosti nezjistili.

Odpovědnost statutárního orgánu Spolku za účetní závěrku

Statutární orgán Spolku odpovídá za sestavení účetní závěrky podávající věrný a poctivý obraz v souladu s českými účetními předpisy a za takový vnitřní kontrolní systém, který považuje za nezbytný pro sestavení účetní závěrky tak, aby neobsahovala významné (materiální) nesprávnosti způsobené podvodem nebo chybou.

Při sestavování účetní závěrky je statutární orgán Spolku povinen posoudit, zda je Spolek schopen nepřetržitě trvat, a pokud je to relevantní, popsat v příloze účetní závěrky záležitosti týkající se jeho nepřetržitého trvání a použití předpokladu nepřetržitého trvání při sestavení účetní závěrky, s výjimkou případů, kdy statutární orgán plánuje zrušení Spolku nebo ukončení jeho činnosti, resp. kdy nemá jinou reálnou možnost než tak učinit.

Odpovědnost auditora za audit účetní závěrky

Naším cílem je získat přiměřenou jistotu, že účetní závěrka jako celek neobsahuje významnou (materiální) nesprávnost způsobenou podvodem nebo chybou a vydat zprávu auditora obsahující náš výrok. Přiměřená míra jistoty je velká míra jistoty, nicméně není zárukou, že audit provedený v souladu s výše uvedenými předpisy ve všech případech v účetní závěrce odhalí případnou existující významnou (materiální) nesprávnost. Nesprávnosti mohou vznikat v důsledku podvodů nebo chyb a považují se za významné (materiální), pokud lze reálně předpokládat, že by jednotlivé nebo v souhrnu mohly ovlivnit ekonomická rozhodnutí, která uživatele účetní závěrky na jejím základě přijmou.

Při provádění auditu v souladu s výše uvedenými předpisy je naší povinností uplatňovat během celého auditu odborný úsudek a zachovávat profesní skepticismus. Dále je naší povinností:

- Identifikovat a vyhodnotit rizika významné (materiální) nesprávnosti účetní závěrky způsobené podvodem nebo chybou, navrhnout a provést auditorské postupy reagující na tato rizika a získat dostatečné a vhodné důkazní informace, abychom na jejich základě mohli vyjádřit výrok. Riziko, že neodhalíme významnou (materiální) nesprávnost, k níž došlo v důsledku podvodu, je větší než riziko neodhalení významné (materiální) nesprávnosti způsobené chybou, protože součástí podvodu mohou být tajné dohody (koluze), falšování, úmyslná opomenutí, nepravdivá prohlášení nebo obcházení vnitřních kontrol.
- Seznámit se s vnitřním kontrolním systémem Spolku relevantním pro audit v takovém rozsahu, abychom mohli navrhnout auditorské postupy vhodné s ohledem na dané okolnosti, nikoliv abychom mohli vyjádřit názor na účinnost jejího vnitřního kontrolního systému.
- Posoudit vhodnost použitých účetních pravidel, přiměřenost provedených účetních odhadů a informace, které v této souvislosti statutární orgán Spolku uvedl v příloze účetní závěrky.

auditor



Ing. Vladimír Bobek – oprávnění č. 1863

Auditor odpovědný za předložení zprávy:

AUDIT Brno, spol. s r. o.

se sídlem Brno, Příkop 6

oprávnění KA ČR č. 373

Jméno a sídlo auditora:

V Brně, dne 28. 3. 2024

Naši povinnosti je informovat statutární orgán Spolku mimo jiné o plánovaném rozsahu a načasování auditu a o významných zjištěních, která jsme v jeho průběhu učinili, včetně zjištěných významných

nedostatků ve vnitřním kontrolním systému.

- Posoudit vhodnost použití předpokladu nepřetržitého trvání při sestavení účetní závěrky (materiální) nejistota vypočítací z údajosti nebo podniknek, které mohou významně zpochybnit schopnost Spolku nepřetržitě trvat. Jestliže dojdeme k závěru, že taková významná (materiální) nejistota existuje, je naší povinností upozornit v naší zprávě na informace uvedené v této souvislosti v příloze účetní závěrky, a pokud bylo informace nejsou dostatečně vyjádřit modifikovaný výrok. Naše závěry týkající se schopnosti Spolku nepřetržitě trvat vycházejí z důkazních informací, které jsme získali do data naší zprávy. Nicméně budoucí události nebo podmínky mohou vést k tomu, že Spolek ztratil schopnost nepřetržitě trvat.

Vyhodnotit celkovou prezentaci, členění a obsah účetní závěrky, včetně přílohy, a dále to, zda

účetní závěrka zobrazuje podkladové transakce způsobem, který vede k věrnému

zobrazení.

PODĚKOVÁNÍ

Děkujeme všem obětavým lidem a firmám, kteří podporují naši činnost finančně, věcnými dary anebo dobrovolnickou prací. Společně s vámi můžeme podpořit pěstounské rodiny v jejich náročném poslání a umožnit ohroženým dětem lepší start do života s otevřenou budoucností.

Našimi partnery v roce 2023 byli:

Ministerstvo práce a sociálních věcí

Samospráva

Jihomoravský kraj / Středočeský kraj / město Plzeň / hl. m. Praha / Magistrát města Brna, Odbor zdraví / Magistrát města Brna, Odbor školství a mládeže / městská část Brno – Řečkovice a Mokrá Hora / městský obvod Plzeň 3

Nadace, nadační fondy

Nadace J&T / Vy rozhodujete – my pomáháme (NF Tesco a NROS) / Nadace ČEZ / Nadační fond Rozum a cit – individuální podpora rodin / NF Albert

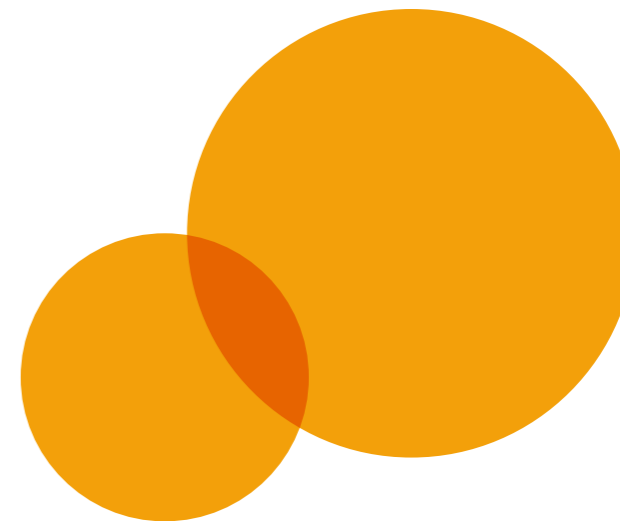
Firmy, instituce a společenství

Audit Brno, spol. s r.o. / APOS Brno / Fakulta podnikatelská VUT v Brně / Jablotron / Čokoládovny Fikar / Eurogalaxie s.r.o. / Mattel / PENAM, a.s. / Portál / MAXPROGRES, s.r.o / Římskokatolická farnost Sloup v Moravském krasu / ZŠ Hanspaulka / Profesionální sdružení přechodných pěstounů

Crowdfundingová platforma DONIO a dárči prostřednictvím sbírky na podcast Náhradka

Naši činnost podpořili také individuální dárči. Ze srdce vám děkujeme!

Zuzana Hladíková / Ivana Čápková / Petr Smejkal / Jan Ohřál / Vladimír Vácha / Ing. Josef Švec / Karin Vavrošová / Bohdanka Braunerová / Petr Kucharčík / Jitka Vybíralová / Jiří Prudký / Radek Vichr / Jan Nekuda / Martin Raja / Ladislav Grunda / Jan Nosek / Milan Líbezný / Pavel Rajmic / Jana Šimonovská / Stanislav Skříčka / Petr Havlát / Ing. Ivo Šilhánek / Ing. Jiří Kubiček / Milan Šulc / Monika Náležinská / Petr Schnirch / Hana Hostašová / MUDr. Antonín Pokorný / Jan Čajka / Karla Kovaříková / Petr Doležal / Ludmila Moravcová / Milana Faltusová



NAŠE ZÁKLADNÍ ÚDAJE

Jsme nestátní nezisková organizace, která od roku 1995 poskytuje služby rodinám s přijatými dětmi.

Naším posláním je podporovat pěstounské rodiny a jiné pečující osoby v jejich rozhodnutí dát dětem šťastnou a spokojenou rodinu.

Sdružení pěstounských rodin z.s.

Anenská 10/10

602 00 Brno

IČ: 64326471

E-mail: info@pestouni.cz

Datová schránka: auuu8y3

Internetové stránky: www.pestouni.cz

Bankovní spojení: Fio banka, a.s., č. ú.: 2700255345/2010

Sbírkový účet: Fio banka, a.s., č. ú.: 2602682589/2010

Registrace: spolek zapsaný ve spolkovém rejstříku vedeném u Krajského soudu v Brně, oddíl L, vložka 5396



PŘIDEJTE SE

Je stále mnoho dětí, které čekají na mámu a tátu, teplo a bezpečí domova. Proto hledáme pěstouny pro děti, o které se jejich biologičtí rodiče neumějí anebo nemohou postarat.

Díky pěstounské péči děti mohou prožít vše, co k obyčejnému dětství patří, nemusejí vyrůstat v nefunkčních rodinách či v ústavních zařízeních. Zažijí, **jaké to je být součástí rodiny**, kde se o tebe zajímají a s láskou starají, zkrátka kde máš své místo u stolu. Mnoho dětí jen díky pěstounským rodinám dostane šanci odnést si jedno z nejdůležitějších poselství do dalšího života – že vztahy v rodině jsou pestré, ale také bezpečné, podporující a pečující. **Pomozte nám toto poselství šířit dále!**

Na své životní cestě nebudete sami. Jste to možná vy, kteří máte hodně lásky, síly a statečnosti přijmout do rodiny ohrožené dítě. Můžete se spolehnout **na pochopení, pomoc i doprovázení naší organizace.**

Můžete nás také podpořit prostřednictvím **sbírky na podporu a rozvoj náhradní rodinné péče** jako formy pomoci ohroženým dětem v České republice.





B | R | N | O |

Město **Plzeň**



maxprogres

JABLONTRON



www.pestouni.cz

