

„Familie je první kolektiv, ve kterém **S**e člověk učí žít.“

Jan Masaryk

„Teplo ,ro**D**inného hnízda‘ poskytuje duchovnu téměř celožitovně pocit klidu, bezpečí a jistoty.“

E**R**ich von Däniken

„Bez rodiny se člověk chvěje zimou v nekonečném vesmíru.“

André Maurois

„Pouto, je **Ž** spojuje tvou skut**E**čnou rodinu, není v krvi, ale ve vzájem**N**é úctě a radosti vašich životů. Málokdy vyrostou členové jedné rodiny pod jednou střechou.“

Richard Bach

„Manželstv**Í**, rodina a domov má být zázemím člověka. Domov je totiž víc než nádražní **P**eron, kam se přichází, kudy se prochází, odkud se nepřetržit**Ě** odchází. Není ani nocležna, ani příležitostná **S**travovna.“

Jan Procházka

„Domov není mís**T**o, kde bydlíš, ale míst**O**, kde ti roz**U**mějí.“

Christia**N** Morgen**S**tern

„**K**do nevidí, že na výchově dětí a péči o ně závisí ve státu všechno?“

Michel de Montaigne

„Rodina je jednou z nevyhnuteln**Ý**ch podmínek štěstí.“

Lev Nikolajevič Tolstoj

„Má-li se dítě vyvíjet po duševní a **CH**arakterové stránce ve zd**R**avou a společnosti užitečnou byt**O**st, musí vyrůstat v prostře**D**í stálém, citově příznivém, vřelém a př**I**jímajícím.“

Prof. PhDr. Zde**N**ěk Matějček



Výroční zpráva 2016

Úvodní slovo	5
Profil Sdružení pěstounských rodin z.s., orgány	6
Stručná historie	7
Výkon sociálně-právní ochrany dětí	9
Poradna náhradní rodinné péče Brno a odloučené pracoviště Znojmo	15
Dům na půli cesty	21
Visegrádská konference	27
Záměry pro rok 2017	29
Účetní uzávěrka	30
Příloha k účetní uzávěrce	34
Audit	40
Poděkování	44
Základní údaje	46



Podporujeme pěstounské rodiny, které přijaly do svých domovů ohrožené děti, v jejich rozvoji a zkvalitnění jejich života. Rodiny, jak věříme, nepůsobí svými intervencemi, ojedinělými zásahy do života, návštěvami. Rodiny působí svým dlouhodobým, stabilním, stále se opakujícím vlivem zdravého prostředí a otevřeného přijetí.

Jsem rád, že v roce 2016 jsme mohli v tomto duchu působit ve třech stovkách rodin. Pro zajímavost: za rok rodiče prožijí s dětmi 8 760 hodin a do dospělosti to dělá 157 680 hodin. Za rok 2016 chci poděkovat všem, kteří v každou hodinu pomáhají dětem prožívat kvalitní život.

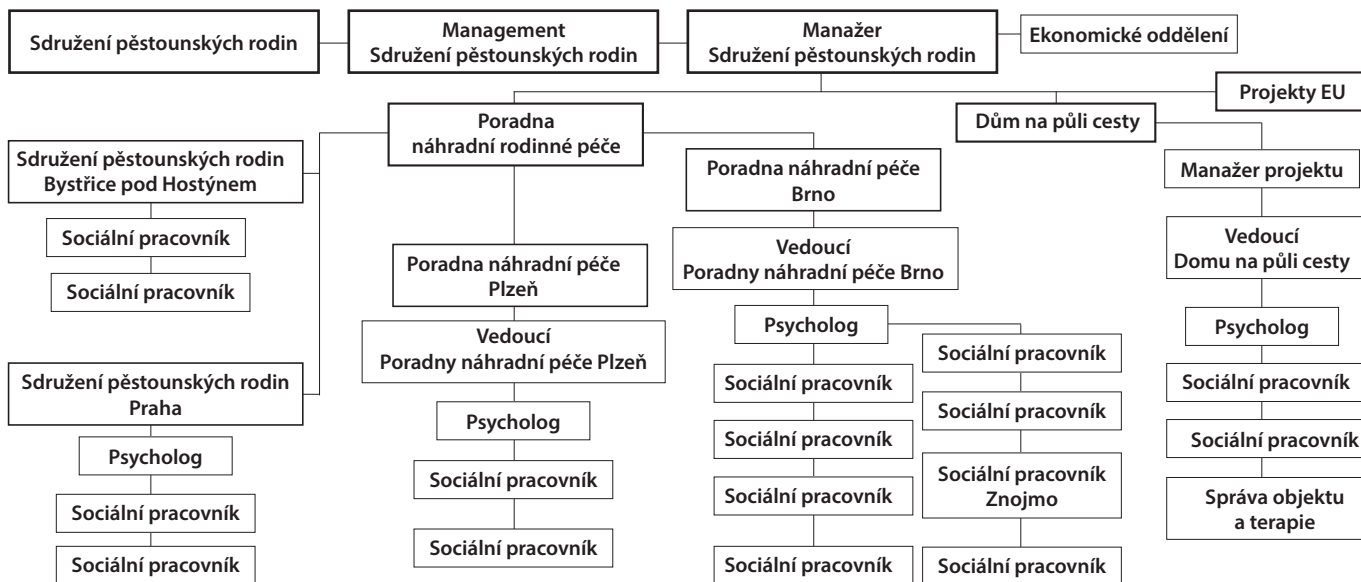
Pavel Šmýd

předseda Sdružení pěstounských rodin

Profil Sdružení pěstounských rodin z.s.

Sdružení pěstounských rodin z.s. je nestátní nezisková organizace. Je registrovaným poskytovatelem dvou sociálních služeb, má pověření k výkonu sociálně-právní ochrany dětí a vzdělává v akreditovaných programech pro oblast sociálních služeb.

Sdružení pěstounských rodin z.s. působí především na půdě Jihomoravského, Zlínského, Plzeňského a Středočeského kraje a hlavního města Prahy. Některými aktivitami jeho činnost přesahuje do celostátní působnosti.



Orgány

Rada Sdružení pěstounských rodin z.s.:

PhDr. Vladimír Hřebíček, Vladimíra Mokrá, Mgr. Ing. Pavel Šmýd

Statutární zástupce: Mgr. Ing. Pavel Šmýd, předseda

Stručná historie

1995 – založení a registrace Sdružení pěstounských rodin – rozvoj služeb pro rodiny s přijatými dětmi

2000 – časopis Průvodce náhradní rodinnou péčí
otevření Pestré klubovny pro rozvoj života dětí

2002 – otevření Domu na půli cesty ve Velkém Dvoře u Pohořelic

2007 – registrace 3 sociálních služeb

2008 – vznik Poradny náhradní rodinné péče v Plzni

2010 – akreditovaná vzdělávací instituce

2013 – doprovázení náhradních rodin dle zákona č. 359/1999 Sb.

2015 – otevření poboček v Praze a Bystřici pod Hostýnem

2016 – otevření odloučeného pracoviště ve Znojmě



Výkon sociálně-právní ochrany dětí

Číslo pověření: JMK 83338/2015

Pověření k výkonu sociálně-právní ochrany dětí pro činnosti

- Pomoc rodičům při řešení výchovných nebo jiných problémů souvisejících s péčí o dítě.
- Poskytování nebo zprostředkování poradenství rodičům při výchově a vzdělávání dítěte a při péči o dítě zdravotně postižené.
- V rámci poradenské činnosti pořádání přednášek a kurzů zaměřených na řešení výchovných, sociálních a jiných problémů souvisejících s péčí o dítě a jeho výchovou.
- Činnost zaměřená na ochranu před škodlivými vlivy a předcházení jejich vzniku.
- Zřizování a provozování výchovně-rekreačních táborů pro děti.
- Uzavírání dohod o výkonu pěstounské péče podle § 47b zákona č. 359/1999 Sb.
- Převzetí zajišťování příprav žadatelů o zprostředkování osvojení nebo pěstounské péče k přijetí dítěte do rodiny.
- Poskytování odborného poradenství a pomoci žadatelům o zprostředkování osvojení nebo pěstounské péče a poskytování pomoci fyzickým osobám vhodným stát se osvojiteli nebo pěstouny a osvojitelům nebo pěstounům v souvislosti s osvojením dítěte nebo svěřením dítěte do pěstounské péče.

- Poskytování výchovné a poradenské péče osobě pečující, s níž pověřená osoba uzavřela dohodu o výkonu pěstounské péče, při výkonu pěstounské péče a sledování výkonu pěstounské péče. Pokud osoba pečující o tuto službu požádá, je pověřená osoba povinna výchovnou a poradenskou péči poskytnout.
- Vyhledávání fyzických osob vhodných stát se osvojiteli nebo pěstouny a jejich oznamování obecnímu úřadu obce s rozšířenou působností.

Poradny náhradní rodinné péče Sdružení pěstounských rodin

Poslání

Prosazování práva dětí vyrůstat v rodinném prostředí. Vyhledávání náhradních rodičů pro děti, které jsou pro zprostředkování náhradní rodinné péče vybrány. Všestranná pomoc pěstounským rodinám, které se ujímají opuštěných dětí s cílem umožnit jim vyrůstat v přirozeném, bezpečném a láskyplném prostředí. Podporování týmem odborníků a posilování pěstounské rodiny ke zvyšování kompetencí ke zvládnutí různých obtíží. Doprovázení pěstounských rodin klíčovými pracovníky, na které se rodiny mohou s důvěrou obrátit a naleznou potřebnou podporu i odbornou pomoc při náročné péči o svěřené děti.

Posilování dobrých vztahů s pěstounskými rodinami na bázi důvěry, spolehlivosti a otevřenosti. Podporování pravidelných setkávání

pěstounů i dětí v pěstounské péči, sdílení zkušeností i vzájemné povzbuzení. Systematickou prací s rodinou být nápomocni naplňování potřeb dítěte, jeho sociálního a psychického vývoje. Nápomáhat poznání i rozvoji jeho identity. Veškeré úsilí pracovníků SPR směřované do pěstounských rodin má za cíl pomáhat dětem prožívat šťastné dětství a zařadit se do samostatného života.

Cíle poraden náhradní rodinné péče SPR

- Doprovázení pěstounských rodin a podpora při výkonu náhradní rodinné péče
- Poradenství sociální, psychologické, speciálněpedagogické, sociálně terapeutické činnosti
- Vzdělávání osob pečujících formou přednášek, seminářů, víkendových vzdělávacích pobytů a klubů
- Organizace společenských a relaxačních akcí pro náhradní rodiče i rodiny s dětmi v náhradní rodinné péči
- Pomoc při setkávání dětí s rodiči a širší rodinou
- Šíření myšlenky pěstounství, vyhledávání a podpora osob v jejich rozhodnutí dát dětem, které to potřebují, šťastnou a spokojenou rodinu

Cílová skupina

- Děti v náhradní rodinné péči
- Osoby pečující, kterým byly svěřeny děti do náhradní rodinné péče
- Žadatelé o náhradní rodinnou péči
- Zájemci o svěřením dítěte do náhradní rodinné péče

Dohody o výkonu pěstounské péče

Dohoda o výkonu pěstounské péče je právní dokument, který osobám pečujícím a osobám v evidenci upravuje podrobnosti výkonu jejich práv a povinností, které vyplývají ze zákona č. 359/1999 Sb., o sociálně-právní ochraně dětí, ve znění zákona č. 401/2012 Sb.

Smyslem uzavírání dohod je podpora výkonu pěstounské péče a doprovázení pěstounů na jejich náročné životní cestě. Každá pěstounská rodina má ze zákona na pomoc a doprovázení nárok.

Při naší práci vycházíme z individuálních plánů ochrany dítěte a hledáme spolu s pěstouny a prarodiči a dalšími pečujícími osobami, jak potřeby dítěte nejlépe naplnit. Zkušenosti z dlouholeté spolupráce s pěstounskými rodinami jsou základní společnou hodnotou, díky níž může Sdružení pěstounských rodin poskytovat podporu a zlepšovat život dětem, které neměly svůj start do života snadný. Prioritou je nejlepší zájem dítěte. Podpora a služby se dostávají i k náhradním rodinám, které dříve s odborníky při výchově přijatých dětí nespolupracovaly. V rámci sledování a naplňování dohody je klíčový pracovník s rodinou a svěřenými dětmi v osobním kontaktu minimálně jednou za dva měsíce. Potřeby rodiny a dětí se promítají do příprav vzdělávání i do nabídky terapeutických a relaxačních programů SPR.

Počet rodin, které uzavřely dohodu se Sdružením pěstounských rodin, k 31. 12. 2016 byl 300. Do jejich pěstounské a poručnické péče bylo svěřeno 478 dětí do 18 let.

Pěstounství na přechodnou dobu

Praxe uplynulých let ukazuje velmi pozitivní přínos umístění dětí v krizové situaci do péče přechodných pěstounů. Tak je možno co nejlépe zajistit optimální prostředí pro jejich zdárný vývoj. Díky umístění do rodinného prostředí se daří zajistit individuální péči a vyhnout se tak jejich stigmatizování pobytem v ústavním zařízení. **Sdružení pěstounských rodin je partnerem pro 16 rodin pěstounů na přechodnou dobu.** Cílem komplexní práce s rodinou je především naplňování potřeb dítěte, jeho zdárný sociální a psychický vývoj a rozvoj jeho identity. Všechny kooperující složky usilují o to, aby se situace dětí v tomto typu náhradní rodinné péče vyřešila v co nejkratším možném časovém úseku a dítě mohlo vyrůstat ve stabilním, milujícím prostředí. Velmi si vážíme obětavé práce těchto pěstounů a v jejich náročném poslání je podporujeme speciálně zaměřeným vzděláváním i společným sdílením pod vedením zkušeného psychologa supervizora.

Snahou SPR je individuální přístup ke každé pěstounské rodině. Klíčová pracovníce je osobou, která je pěstounské rodině v rámci naplňování dohody nejbližší. Zákon jí ukládá, aby byla v osobním kontaktu s rodinou i dětmi v dvouměsíčním intervalu. Tato pracovníce je se situací v rodině dobře obeznámena. Je nápomocna s řešením i naplňováním individuálního plánu ochrany dítěte i plánu vzdělávání pěstounů. Může být nápomocna při realizaci styku dítěte s rodiči či jinými jemu blízkými osobami formou asistovaného kontaktu. Pomáhá řešit krizové situace

i respitní péči. Doporučuje pěstounům vhodné vzdělávací programy, terapeutickou i poradenskou pomoc. Podílí se na přípravě aktivit, vzdělávacích programů, terapií, setkávání a relaxačních pobytů.

Vzdělávání pěstounů

Novela zákona o sociálně-právní ochraně dětí ukládá náhradním rodičům (pěstounům) povinnost vzdělávání v rozsahu 24 hodin za 12 měsíců po sobě jdoucích. Témata vzdělávání reagují na potřeby pěstounů a jsou volena tak, aby co nejvíce zkvalitňovala péči o přijaté děti. Výběr témat je z okruhu školské a výchovné problematiky, psychologie, psychiatrie, zdravotní péče, komunikace v rodině a práva.

Pěstouni si mohou vybírat z bohaté nabídky vzdělávacích programů na všech pobočkách SPR:

- vzdělávací víkendy s programem pro děti, kde je prostor nejen pro přednášky, ale i pro společné sdílení zkušeností a vzájemnou podporu – 6–8 hodin vzdělávání

- klubová setkávání – 3 hodiny vzdělávání, vzájemné podpory a sdílení
- individuální vzdělávání – pěstouni mají možnost zapůjčení odborné literatury z fondu knihovny Sdružení pěstounských rodin k domácímu studiu, k obohacení vědomostí i rozšíření výchovných kompetencí
- besedy
- workshopy

Akreditované vzdělávání pro sociální pracovníky

Visegrádská konference – mezinárodní účast odborníků





Poradna náhradní rodinné péče Brno a odloučené pracoviště Znojmo

Činnost: Pověření k výkonu sociálně-právní
ochrany dětí

Číslo pověření: JMK 83338/2015

Místo poskytování činnosti: Anenská 10, Brno, 602 00

Odpovědná osoba: Sylva Dvořáčková

Dohody o výkonu pěstounské péče: 151 rodin

Děti svěřené do náhradní rodinné péče: 253

Pěstounské rodiny na přechodnou dobu: 13

V rámci naší poradny jsou služby doprovázení dosažitelné i rodinám, na jejichž podporu zákon nepamatuje: pěstounům po ukončení pěstounské péče, kdy již není možno rodiny doprovázet v rámci dohod o výkonu pěstounské péče, osvojitelům i náhradním rodinám s již dospělými dětmi, které se nemohly osamostatnit, protože mají zdravotní postižení nebo jsou jinak znevýhodněné.

Tyto rodiny však stále potřebují podporu odborníků. Jsou pro ně velice důležitá supervizní setkávání, reflexe jejich pocitů, sdílení zkušeností, podpora psychologa, konzultace se sociální pracovníci i vzájemná podpora. Proto jsou zváni do klubu pěstounů, na výlety, společná setkávání, na vzdělávání i zážitkové programy. Přínos pro jednotlivé rodiny je individuální, podle jejich momentálních potřeb a požadavků na odbornou pomoc a podporu. Díky podpoře Odboru zdraví Magistrátu města Brna se tato skupina pěstounů mohla v roce 2016 účastnit našich programů.

Poradna náhradní rodinné péče Plzeň

Místo poskytování služby	Houškova 25, Plzeň, 326 00
Odpovědná osoba	Mgr. Daria Tolknerová
Dohody o výkonu pěstounské péče	73 rodin
Děti v náhradní rodinné péči	102

Sdružení pěstounských rodin Bystřice pod Hostýnem

Místo poskytování služby	Slobodova 1323, Bystřice pod Hostýnem, 768 61
Odpovědná osoba	Bc. Hana Ježová
Dohody o výkonu pěstounské péče	49 rodin
Děti v náhradní rodinné péči	64

Sdružení pěstounských rodin Praha

Druh služby	Odborné sociální poradenství
Místo poskytování služby	Ostrovského 253/3, Praha, 150 00
Odpovědná osoba	PhDr. Alena Michalová
Dohody o výkonu pěstounské péče	33 rodin
Děti v náhradní rodinné péči	43

Projekt Doprovázení včetně dohod o výkonu pěstounské péče a táborů

Celkové náklady	13 496 tis. Kč
Finance z veřejných zdrojů	
Státní příspěvek na výkon pěstounské péče	12 496 tis. Kč
Dotace Odbor zdraví MMB, OŠMT, MČ Brno-Řečkovice	79 tis. Kč
Visegrad Fund	140 tis. Kč
Rozdíl byl dofinancován z úhrad účastníků vzdělávacích akcí a z darů.	





Poradna náhradní rodinné péče Plzeň

Název střediska: Poradna náhradní rodinné péče Plzeň

Druh služby: Odborné sociální poradenství

Číslo registrace: 9060458

Místo poskytování služby: Houšková 25, Plzeň, 326 00

Odpovědná osoba: Mgr. Daria Tolknerová
Sociální služba byla k 31. 12. 2016 ukončena.

Poslání

Posláním poradny je všestranně přispívat ke zlepšení života a šancí dětí, které nemohou žít s rodiči. Podpora rodin s přijatými dětmi.

Cíle poradny náhradní rodinné péče

- Poskytovat odborné sociální poradenství rodinám s dětmi v náhradní rodinné péči, zájemcům a žadatelům o NRP
- Poskytovat sociálně terapeutickou činnost vždy s ohledem na potřeby uživatelů
- Pomáhat při uplatňování práv, oprávněných zájmů a při obstarávání osobních záležitostí včetně upevnění kontaktu s přirozeným sociálním prostředím

Cílová skupina

- Děti vyrůstající v náhradní rodinné péči
- Rodiny s dětmi v náhradní rodinné péči
- Žadatelé a zájemci o náhradní rodinnou péči
- Příbuzní dítěte a jiné osoby, které chtějí být v kontaktu s dítětem vyrůstajícím v náhradní rodinné péči, je-li to v zájmu dítěte

Aktivity střediska

Poradna poskytuje odborné sociální poradenství a nabízí také možnost setkávání dítěte v pěstounské péči s biologickou rodinou v neutrálním prostředí poradny (tzv. asistované kontakty). Pracovníci poradny přispívají pravidelně odbornými články

do časopisu Průvodce náhradní rodinnou péčí. Poradna poskytuje osobní i telefonické konzultace zájemcům a žadatelům o náhradní rodinnou péči, je místem pro praxe studentů a propaguje myšlenku náhradní rodinné péče mezi veřejností.

Odborné sociální poradenství 2016

Celkem	310
Kontaktů	215
Intervencí	95

Sociální služba Poradna náhradní rodinné péče Plzeň

Celkové náklady	312 tis. Kč
Finance z veřejných zdrojů	
Dotace MMP, Plzeňský kraj	290 tis. Kč

Dům na půli cesty

Název střediska: Dům na půli cesty Sdružení
pěstounských rodin

Druh služby: Domy na půli cesty

Číslo registrace: 6087955

Místo poskytování služby: Velký Dvůr 134,
Pohořelice, 691 23

Odpovědná osoba: Mgr. Ing. Pavel Šmýd,
manažer-ekonom projektu, statutární zástupce

Kontaktní osoba: Mgr. Ladislav Nevrkla,
vedoucí střediska

Finanční podpora na poskytování sociální služby

1. Projekt „Zajištění vybraných služeb sociální prevence na území Jihomoravského kraje“, reg. číslo CZ.03.2.60/0.0/0.0/15_005/0002207, financovaný z Evropského sociálního fondu, státního rozpočtu ČR a rozpočtu Jihomoravského kraje prostřednictvím Operačního programu Zaměstnanost

Číslo smlouvy: 039365/16/OSV

Platnost smlouvy: od 1. 7. 2016

2. Dotace/příspěvek MPSV pro rok 2016 na sociální službu domy na půli cesty

3. Neinvestiční dotace na sociální službu z rozpočtu statutárního města Brna na rok 2016, smlouva č. 7216091859

4. Dotace Jihomoravského kraje na službu dům na půli cesty na rok 2016 na základě smlouvy o poskytnutí finanční podpory na poskytování sociálních služeb č. 034890/16/OSV

Poslání

Posláním pobytové služby domy na půli cesty je poskytnout podporu a pomoc mladým lidem vyrůstajícím v daném životním období mimo rodinu, kteří se ocitli v obtížné životní situaci, jsou ohroženi chudobou a potřebují vytvořit funkční zázemí na své cestě

k samostatnosti a aktivnímu začlenění se do běžného života společnosti.

Cíl

Cílem nabídky odborné pomoci, osobní asistence a aktivizačních činností je podpora větší aktivity mladých dospělých, která povede k vyšší úspěšnosti při jejich začleňování do samostatného života, a podpora při zvyšování jejich kvalifikace, která směřuje k jejich lepšímu pracovnímu uplatnění.

Cílová skupina

Cílovou skupinou jsou zletilé osoby do 26 let věku opouštějící školská zařízení pro výkon ústavní nebo ochranné výchovy, popř. osoby z jiných zařízení pro péči o děti a mládež, zletilé osoby propuštěné z výkonu trestu, z jiných sociálních zařízení, z pěstounských rodin a další osoby ohrožené sociálním vyloučením, chudobou či jinak znevýhodněné.

Metody práce

Tým odborných pracovníků je zaměřen na přímou práci s uživateli a především na rozvíjení sociálních dovedností a schopností v praktické rovině včetně sestavování životopisů a motivačních dopisů nebo vyplňování evidencí na úřadu práce a žádostí o sociální dávky.

Podpora uživatelů služeb

Pomoc uživatelům a jejich podpora jsou založeny na zpracování a vyhodnocování individuálních plánů ve stanovených

termínech. Pomoc je zaměřená na takové formy podpory, které směřují především k odpoutání se od závislosti uživatelů na sociální službě. Jedná se především o změnu přístupu k zaměstnání a jeho udržení, dokončení či získání středního odborného vzdělání, řešení bytové problematiky a změnu v přístupu k bydlení (následnému nebo samostatnému). Dále jde o pomoc při zajištění slušných životních podmínek (státní sociální podpora a evidence uchazečů o zaměstnání), podporu sociálního začleňování na místní úrovni (veřejně prospěšné práce) i pomoc při řešení předluženosti (splátkové kalendáře, nebezpečí exekucí). Významný prostor byl věnován oblasti prevence kriminality, spolupráce s probační a mediační službou a práce s osobami závislými či závislostí ohroženými (užívání návykových látek a patologické hráčství) ve spolupráci s odbornými léčebnami. Jsme smluvními partnery Potravinové banky pro Brno a jižní Moravu. Uživatelům je rovněž poskytována pomoc při obnovování a upevňování vztahů s rodinou.

Informace o službě

Služba je poskytována ve venkovském prostředí v menší rekonstruované budově a nabízí jedinečné skloubení sociální práce s působením místa i přírody na osobnost uživatele. K dispozici je devět jedno- a dvouúžlkových pokojů a splněny jsou i další zákonné podmínky služby. Je zde dostatečná nabídka vhodných zaměstnavatelů i školské zařízení ve Cvrčovicích umožňující dokončení odborného vzdělání uživatelů. Součástí pobytové služby je i možnost rozvojových aktivit pro uživatele služeb.

Rozvojové aktivity (fakultativní činnosti)

Prostředí naší malé farmy skýtá možnosti ergoterapie (péče o kočky a drůbež) a provozování animoterapie (léčby prostřednictvím zvířat). Nově se zapojujeme do zahradní terapie. Tato činnost je zajištěna pracovníci v sociálních službách.

Hodnocení služby

Kvalitativní hodnocení služby je prováděno formou pohovorů uživatelů služeb se sociálními pracovníky a psychologkou Sdružení pěstounských rodin. Zpětná vazba probíhá každý den při pravidelných kontaktech uživatelů služeb se zaměstnanci zařízení, při komunitním setkávání (tzv. kolečku), dále při hodnocení individuálních plánů uživatelů, při hovorech s uživateli a při ukončení pobytu, popř. při následných kontaktech.

Kontroly a inspekce

Ve sledovaném období byla provedena kontrola z Odboru sociální péče Magistrátu města Brna a kontrola realizačního týmu Individuálního projektu Jihomoravského kraje.

Aktivity střediska v roce 2016

Revize, opravy, propagace

Byly provedeny předepsané revize a kontroly provozu a zařízení. Byla instalována nová kuchyňská linka pro uživatele služeb z daru Nadace Jistota, realizovaná s podporou zakázkového

truhlářství Kamila Vedrala. Zhotoveny byly různé upomínkové předměty (gelové svíčky, ozdobné předměty aj.), které byly prezentovány na veřejnosti.

Vzdělávání pracovníků

Pracovníci se vzdělávali podle Plánu vzdělávání na rok 2016, zúčastnili se akreditovaných kurzů a seminářů a workshopu s dr. Hřebíčkem. Provedeno bylo školení PO a BOZP.

Spolupráce, aktivity a kontakty

Zúčastnili jsme se akce Sdružení pěstounských rodin v Ujčově, setkání poskytovatelů sociálních služeb v Brně, setkání se zástupcem projektu pro zaměstnanost našich klientů, setkání se zástupci společnosti Manpower, Dne sociálních služeb ve Znojmě, Snídaně neziskovek v Brně a Národní potravinové sbírky v Tesco Ivančice. V průběhu roku jsme zřídili Facebook.

Na půdě Domu na půli cesty se uskutečnily stáže a pracovní setkání se spolupracujícími partnery VÚM Janštejn, VÚM Dvůr Králové a VÚM Višňové a navštívili jsme DD Mikulov, Zámek Břežany, Chráněné bydlení Šanov a Domov pro matky s dětmi ve Znojmě.

Uživatelé služeb se aktivně zúčastnili besedy se zástupci organizace Lotos (adiktologie), Rozkoš bez rizika a s otcem Quirínem o zahraničních komunitách. Dále se přihlásili klienti zúčastnili workshopu Bušidó po česku v zámku Diváky a projektu Máš

na to v Praze. Zúčastnili jsme se Dne pro církevní sektor na faře v Hrádku, exkurze k menhirům v Klentnici a připravili jsme společné adventní posezení v našem domě.

Pracovní skupiny

Pracoviště je zapojeno do pracovní skupiny Osoby ohrožené sociálním vyloučením Magistrátu města Brna a do komunitního plánování sociálních služeb v Brně a Pohořelicích. Spolupracujeme se školskými a ústavními zařízeními na jižní Moravě, Vysočině, ve Zlínském a Olomouckém kraji i s obecními a městskými úřady v okolí Velkého Dvora. Spolupráce je zaměřena na poskytování informací týkajících se možných žadatelů o pobytovou službu v Domě na půli cesty.

Praxe

Praxi v našem zařízení nevykonal v tomto roce nikdo.

Publicita a prezentace

Dům na půli cesty se prezentuje i prostřednictvím webových stránek www.dumnapulicesty.cz, www.pestouni.cz a v časopisu Průvodce náhradní rodinnou péčí. Manažer-ekonom byl účastníkem panelové diskuze v brněnské televizi BTV.

Kapacita služby

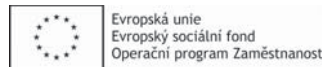
Kapacita služby byla stanovena na 15 uživatelů. Za uvedené období jsme poskytli službu 30 mladým lidem v nouzi, v krizi či ohroženým sociálním vyloučením a chudobou. Kapacita služby

(obložnost) byla v roce 2016 prostřednictvím lůžkodnů (celkem 3 991) naplněna na 74 %.

Naši činnost dále podpořily

BMK servis s.r.o. (prodej a servis domácích spotřebičů), Rotary klub Valtice-Břeclav, Soroptimist Int. Club Brno I, MMB, město Pohořelice a městys Višňové.

*Zpracoval: Mgr. Ladislav Nevrkla,
vedoucí Domu na půli cesty Pohořelice – Velký Dvůr*



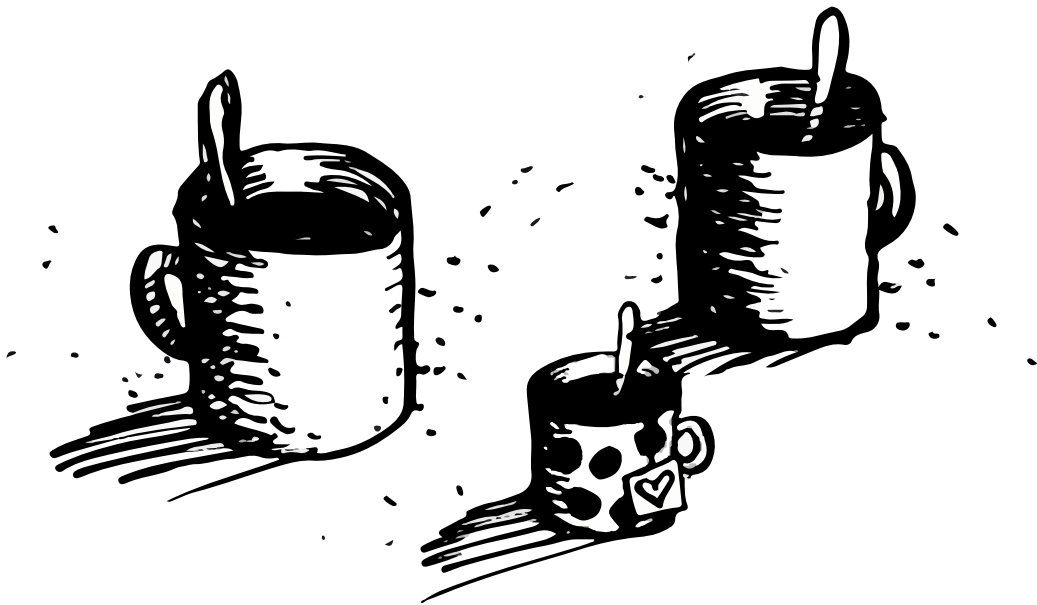
Projekt Zajištění vybraných služeb sociální prevence na území Jihomoravského kraje, reg. číslo CZ.03.2.60/0.0/0.0/15_005/0002207 je financován z Evropského sociálního fondu, Státního rozpočtu ČR a rozpočtu Jihomoravského kraje prostřednictvím Operačního programu Zaměstnanost.

Dům na půli cesty v číslech – rok 2016

<i>Uživatelé služeb v daném období</i>	<i>Počet uživatelů služeb – muži/ženy</i>
Počet uživatelů k 31. 12. 2015	8 US – 7 M / 1 Ž
Počet nově přijatých v roce 2016	22 US – 14 M / 8 Ž
Počet ukončených pobytů v roce 2016	20 US – 14 M / 6 Ž
Počet uživatelů k 31. 12. 2016	10 US – 7 M / 3 Ž
Celkový počet uživatelů v roce 2016	30 US – 21 M / 9 Ž

Sociální služby D1/2

Celkové náklady	2 913 tis. Kč
Finance z veřejných zdrojů	
IP JMK, č. smlouvy 039365/16/OSV	1 158 tis. Kč
Dotace MMB, JMK, Pohořelice, Višňové	650 tis. Kč
Úhrady od klientů	242 tis. Kč



Visegrádská konference 2016

Projekt: Dilemata pěstounské péče u dětí se závažnými zdravotními problémy / Dilemmas of Foster Care for Children with Severe Disabilities

Partneři projektu: Návrat, o.z. (SK), Towarzystwo Nasz Dom (PL), Asociácia náhradných rodín (SK)

Financování: Mezinárodní visegrádský fond / International Visegrad Fund

Číslo projektu: 11610261

Výše obdrženého grantu: 5 163,33 eur

V rámci projektu se uskutečnila Visegrádská konference pěstounské péče s tématem Dilemata pěstounské péče u dětí se závažnými zdravotními problémy (15. 10. 2016, hotel Slavia Brno). Konference byla místem setkání a sdílení příkladů dobré praxe v doprovázení náhradních rodin. Zúčastnilo se jí 68 osob, a to jak samotných pěstounů, tak i odborníků působících v oblasti náhradní rodinné péče z Polska, České republiky a Slovenska.

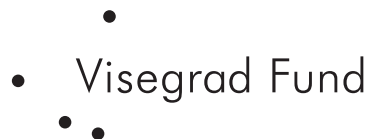
Impulsem k uspořádání setkání byla stávající (alespoň v rámci České republiky) situace, kdy narůstá počet zájemců o pěstounství na přechodnou dobu, ale stále je nedostatek klasických dlouhodobých pěstounů. Také se zvyšuje počet dětí čekajících na přijetí do dlouhodobé pěstounské péče, s širokou škálou zdravotních potíží a komplexnějšími problémy. Dlouhodobí pěstouni jsou čím dál víc vystavováni velké zátěži při výchově přijatých dětí a potřebují efektivní, vstřícnou a podpůrnou pomoc ze strany odborníků.

V rámci jednotlivých příspěvků se hovořilo o nutnosti komplexní péče o pěstounské rodiny, zvláště v zátěžových situacích života rodiny (např. nemoc, narození vlastního potomka, přechod dítěte do jiné školy apod.).

Velkým tématem byla diagnostika a úplnost informací, se kterými dítě přichází do nové rodiny a ve kterých účastníci spatřovali velké rezervy. Přitom právě co nejpodrobnější a pravdivé informace o přijímaném dítěti jsou jedním z nejdůležitějších faktorů, který určuje úspěšný průběh pěstounské péče a nastavení efektivní pomoci rodině.

Neméně důležitým tématem byla medializace reálného života pěstounských rodin a pozitivní prezentace pěstounské péče veřejnosti, což by významná součást propagace tématu náhradní rodinné péče a získávání nových pěstounů.

Z příspěvků konference byl vytvořen sborník, který je ke stažení na www.pestouni.cz.



Visegrad Fund

Celkové náklady

175 tis. Kč

Příspěvek Mezinárodního visehradského fondu

140 tis. Kč

Záměry pro rok 2017

- Zpracovat kvalitní vnitřní dokumenty k rozvoji služeb dětem a rodinám
- Vytvořit strategický plán na roky 2017 až 2022
- Zabezpečit službě Domu na půli cesty kvalitní realizaci a vizi dalšího působení
- Realizovat projekt OPZ
- Vytvořit dlouhodobě funkční model vzdělávání pro pečující osoby
- Kampaň pro pěstounství mezi zástupci politického života

Účetní uzávěrka

Výčet položek
podle výňatky č. 504/2002 Sb.

Rozvaha (Bilance)

ke dni 31.12.2016
(v celých tisících Kč)

Název, sídlo a právní forma
účetní jednotky
Sdružení péstounských rodin z.s.

Arenská 10
Brno
602 00
SPOLU



IC						
6	4	3	2	6	4	7 1

AKTIVA	Číslo řádku	Stav k prvnímu dni účetního období	Stav k poslednímu dni účetního období	
				1
A.	Dlouhodobý majetek celkem			
1.	Dlouhodobý nehmotný majetek celkem			
1.	Nehmotné výsledky výzkumu a vývoje			
2.	Software			
3.	Ocenitelná práva			
4.	Drobný dlouhodobý nehmotný majetek			
5.	Ostatní dlouhodobý nehmotný majetek			
6.	Nedokončený dlouhodobý nehmotný majetek			
7.	Poskytnuté zálohy na dlouhodobý nehmotný majetek			
II.	Dlouhodobý hmotný majetek celkem		25 844	25 757
1.	Prozemky		236	236
2.	Umlécká díla, předměty a sbírky			
3.	Stavby		25 123	25 123
4.	Hmotné movité věci a jejich soubory		369	340
5.	Přístřešské celky (včetně porostů)			
6.	Dospělá zvířata a jejich skupiny		58	
7.	Drobný dlouhodobý hmotný majetek		58	58
8.	Ostatní dlouhodobý hmotný majetek			
9.	Nedokončený dlouhodobý hmotný majetek			
10.	Poskytnuté zálohy na dlouhodobý hmotný majetek			
III.	Dlouhodobý finanční majetek celkem			
1.	Podíly - ovládaná nebo ovládaná osoba			
2.	Podíly - podílný vliv			
3.	Dluhové cenné papíry držené do splatnosti			
4.	Zápujky organizačním složkám			
5.	Ostatní dlouhodobé zápůjčky			
6.	Ostatní dlouhodobý finanční majetek			
IV.	Oprávký k dlouhodobému majetku celkem		-6 132	-6 549
1.	Oprávký k nehmotným výsledkům výzkumu a vývoje			
2.	Oprávký k softwaru			
3.	Oprávký k ocenitelným právům			
4.	Oprávký k drobnému dlouhodobému nehmotnému majetku			
5.	Oprávký k ostatnímu dlouhodobému nehmotnému majetku			
6.	Oprávký ke stavbám		-5 654	-6 219
7.	Oprávký k samostatným movitým věcem a souborům movitých věcí		-362	-272
8.	Oprávký k přístřešským celkům (včetně porostů)			
9.	Oprávký k základnímu stavu a tažným zvířatům		-58	
10.	Oprávký k drobnému dlouhodobému hmotnému majetku		-58	-58
11.	Oprávký k ostatnímu dlouhodobému hmotnému majetku			
B.	Krátkodobý majetek celkem		8 157	10 130

AKTIVA	Číslo řádku	Stav k poslednímu dni účetního období	Stav k poslednímu dni účetního období
I. Zásoby celkem	41		
1. Materiál na skladě	42		
2. Materiál na cestě	43		
3. Nedokončená výroba	44		
4. Polotovary vlastní výroby	45		
5. Výrobky	46		
6. Mladá a ostatní zvířata a jejich skupiny	47		
7. Zboží na skladě a v prodejnách	48		
8. Zboží na cestě	49		
9. Poskytnuté zálohy na zásoby	50		
II. Pohledávky celkem	51	399	601
1. Odběratelé	52	20	
2. Směnky k inkasu	53		
3. Pohledávky za eskontované cenné papíry	54		
4. Poskytnuté provozní zálohy	55	369	467
5. Ostatní pohledávky	56		
6. Pohledávky za zaměstnanci	57	2	
7. Pohledávky za institucemi soc.zabezpečení a veřejného zdravotní pojišť.	58		
8. Daň z příjmů	59		
9. Ostatní přímé daně	60		
10. Daň z přidané hodnoty	61		
11. Ostatní daně a poplatky	62		
12. Nároky na dotace a ostatní zúčtování se státním rozpočtem	63		
13. Nároky na dotace a ostat. zúčtování s rozpočtem orgánů uz.samospr. celků	64		
14. Pohledávky za společnými sdruženými ve společnosti	65		
15. Pohledávky z převých termínových operací a opci	66		
16. Pohledávky z vydaných dlhopisů	67		
17. Jiné pohledávky	68	8	134
18. Dohadné účty aktivní	69		
19. Opravná položka k pohledávkám	70		
III. Krátkodobý finanční majetek celkem	71	7 545	9 209
1. Peněžní prostředky v pokladně	72	68	70
2. Cenný	73		
3. Peněžní prostředky na účtech	74	7 477	9 139
4. Majetkové cenné papíry k obchodování	75		
5. Dluhové cenné papíry k obchodování	76		
6. Ostatní cenné papíry	77		
7. Peníze na cestě	78		
IV. Jiná aktiva celkem	79	213	320
1. Náklady příštích období	80	85	111
2. Příjmy příštích období	81	128	209
AKTIVA CELKEM	82	27 869	29 338

	Číslo řádku	Stav k prvnímu dni účetního období	Stav k poslednímu dni účetního období
PASIVA			
A. Vlastní zdroje celkem			
I. Jmění celkem	83	20 032	19 673
1. Vlastní jmění	84	20 104	19 526
2. Fundy	85	20 104	19 526
86			
3. Oceňovací rozdíly z přecenění finančního majetku a závazků	87		
II. Výsledek hospodářství celkem			
1. Účet výsledku hospodářství	88	-72	147
2. Výsledek hospodářství ve schvalovacím řízení	89		147
3. Nerozdělený zisk, neutrazená ztráta minulých let	90	-72	
91			
B. Cizí zdroje celkem			
92		7 837	9 665
I. Rezervy celkem	93		
1. Rezervy	94		
II. Dlouhodobé závazky celkem			
95			
1. Dlouhodobé úvěry	96		
2. Vydané dluhopisy	97		
3. Závazky z pronájmu	98		
4. Přijaté dlouhodobé zálohy	99		
5. Dlouhodobé směnky k úhradě	100		
6. Dohadné úty pasivní	101		
7. Ostatní dlouhodobé závazky	102		
III. Krátkodobé závazky celkem			
103		345	1 412
1. Dodavatelé	104	29	55
2. Směnky k úhradě	105		
3. Přijaté zálohy	106		
4. Ostatní závazky	107		
5. Zaměstnanci	108		575
6. Ostatní závazky vůči zaměstnancům	109	4	
7. Závazky k institucím sociálního zabezpečení a veřejného zdravot. poj.	110	2	323
8. Daň z příjmů	111		
9. Ostatní přímé daně	112		64
10. Daň z přidané hodnoty	113		
11. Ostatní daně a poplatky	114		
12. Závazky ze vztahu k státnímu rozpočtu	115		
13. Závazky ze vztahu k rozpočtu orgánů územních samosprávných celků	116		
14. Závazky z upjatých nesplicených cenných papírů a podílů	117		
15. Závazky ke společníkům sdruženým ve společnosti	118		
16. Závazky z pevných termínových operací a opcí	119		
17. Jiné závazky	120	21	15
18. Krátkodobé úvěry	121		
19. Eskontní úvěry	122		
20. Vydané krátkodobé dluhopisy	123		
21. Vlastní dluhopisy	124		
22. Dohadné úty pasivní	125	269	380
23. Ostatní krátkodobé finanční výpomoci	126		
IV. Jiná pasiva celkem			
1. Výloje příštích období	127	7 482	6 263
2. Výnosy příštích období	128	49	27
129		7 443	6 226
130		27 669	29 338
PASIVA CELKEM			

Pozn.:

Odesláno dne: 27.3.2017	Razítko: Sčrčňanř přestupových rodin z. s. Adamař 10, 602 00 BRNO IČ: 643 26 471	Podpis odpovědně osoby: 	Podpis osoby odpovědně za sestavení: 	Okamžik sestavení: č. 317 11 20 16
		Telefon:		

Poznámka:

Stavy jednotlivých účtů uvedených v aktivních rozvahy se zjiřtují jako rozdíly obrátů stran Má dříti a Dal. Podle výsledku tohoto výpočtu vstupují zůstatky do aktiv s kladným nebo záporným znaménkem. Stavy jednotlivých účtů uvedených v pasivěch rozvahy se zjiřtují jako rozdíly obrátů stran Dal a Má dříti. Podle výsledku tohoto výpočtu vstupují zůstatky do pasiv s kladným nebo záporným znaménkem. Výjimku představují účty 336, 341, 342, 343, 345, 373, které jsou v ROZVAZE uvedeny v aktivěch i pasivěch , přičemž rozdíly stran vstupuje:

- a) do aktiv kladně - jestliže převazuje stav obrátů strany Má dříti nad stavem obrátů strany Dal,
- b) do pasiv kladně - jestliže převazuje stav obrátů strany Dal nad stavem obrátů strany Má dříti.

UPFME120130, 7 80 908 (C) MRP - Informatics, s.r.o., P.O.BOX 35, 763 15 Slušovice

Příloha k účetní uzávěrce

Příloha k účetní uzávěrce ke dni 31. 12. 2016

Sdružení pěstounských rodin z.s.

Anenská 10

602 00 Brno

IČO: 64326471

DIČ: CZ64326471

právní forma: spolek

Sdružení pěstounských rodin z.s. je veřejně prospěšný poplatník, který není zřízen za účelem podnikání. Účelem Sdružení pěstounských rodin z.s. je rozvoj péče o otrožené děti a mladé lidi.

Posláním Sdružení pěstounských rodin z.s. je podpora a odborný rozvoj náhradní rodinné péče, podpora rodin pečujících o přijaté děti a návazná péče pro mladé dospělé odcházející z náhradní rodinné péče.

Hlavní činnost Sdružení pěstounských rodin z.s. v roce 2016 skončila ve ztrátě.

Zisk ve výši 41.250,- Kč byl realizován z reklamní činnosti.

Průměrný evidenční počet zaměstnanců ve fyzických osobách za rok 2016 činil 33 osob.

Průměrný evidenční počet zaměstnanců přepočtený za rok činil 24 osob

Název položky

Doplňující informace k položkám rozvahy

částka v tisících Kč

AKTIVA

B. II. 4. Poskytnuté provozní zálohy

Zálohy na pobyt a knihy, vyúčtováno v roce 2017	43
Zálohy na energie a služby při nájmu, vyúčtováno v roce 2017	424
Celkem	467

PASIVA

B. III. 1. Dodavatelé

Závazky za dodavatele – faktury splatné v lednu 2017	55
--	----

B. III. 5. Zaměstnanci

Mzdy za 12/2016, vyplacené v řádném termínu 1/2017	575
--	-----

B. III. 7. Závazky k institucím sociálního zabezpečení a veřejného zdravot. poj

Odvody sociálního pojištění ke mzdám za 12/2016, uhrazeny v řádném termínu 1/2017	226
Odvody zdravotního pojištění ke mzdám 12/2016, uhrazeny v řádném termínu 1/2017	97
Celkem	323

B. III. 9. Ostatní přímé daně

Odvod zálohové daně z mezd 12/2016, uhrazen v řádném termínu 1/2017	62
Odvod srážkové daně z mezd 12/2016, uhrazen v řádném termínu 1/2017	2
Celkem	64

Název položky

Doplňující informace k položkám výkazu zisků a ztrát
částka v tisících Kč

A III. 10. Mzdové náklady	
Mzdy bez ostatních osobních nákladů v roce 2016	6524
Ostatní osobní náklady v roce 2016	493
Celkem	7017

B. I. 1. Provozní dotace

Dotace na provoz ze státního rozpočtu	
Pízeňský kraj – dle § 101a dotace kryté MPVS	240
Jihomoravský kraj – dle par. 101a dotace kryté MPSV	449
Celkem	689
Dotace na provoz z ÚSC	
Jihomoravský kraj	111
Magistrát města Brna	152
Magistrát města Pízně	50
Město Pohodčice	8
Městy Višňové	5
Městská část Brno-Řečkovice	4
Celkem	330
Evropské fondy	
Visegrad Fund	140
Celkem	1159

B. II. 3. Přijaté příspěvky (dary)

Bezúplatné příjmy, u kterých uplatňujeme osvobození od daně z příjmů právnických osob ve smyslu § 19b odst. 2 písmeno b).

B. III. Tržby za vlastní výkony a zboží

Na základě provedeného zadávacího řízení s námi uzavřel Jihomoravský kraj Smlouvu o poskytování sociálních služeb č. 039365/16/OSV v rámci projektu „Zajištění vybraných služeb sociální prevence na území Jihomoravského kraje registrační číslo CZ.03.2.60/0.0/0/15_005/0002207.“

Účelem smlouvy je zajištění poskytování registrované služby sociální prevence domy na půl cesty.

Tento projekt je financován z prostředků ESF, SR ČR a JMK. Smlouva má platnost od 1. 7. 2016 a končí 31. 12. 2018.

B. IV. 10. Jiné ostatní výnosy


Státní příspěvek na výkon pěstounské péče

Podle novely zákona č.359/1999 o sociálně – právní ochraně dětí jsme příjemci Státního příspěvku na výkon pěstounské péče za účelem pokrytí nákladů na zajištění pomoci osobám pečujícím, osobám v evidenci a svěřeným dětem, jakož i na provádění dohledu nad výkonem pěstounské péče.

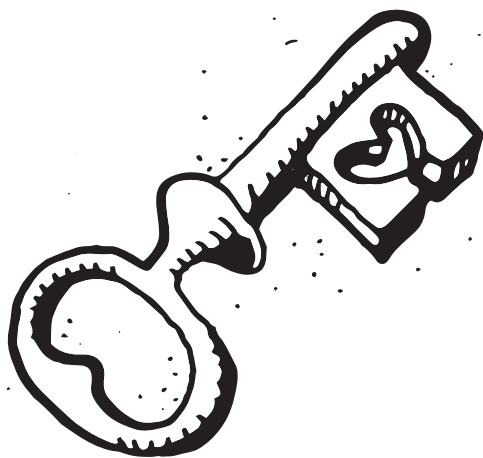
Sdružení péstounských rodin z.s. naplňovalo v roce 2016 své poslání. Poskytovalo kvalitně sociální služby odborného sociálního poradenství a domu na půl cesty. Dynamicky rozvíjelo služby ohroženým dětem v náhradních rodinách v několika krajích České republiky. V oblasti zvyšování schopnosti a dovednosti pečujících osob vytvářelo kvalitní výukové programy zahrnující širokou skupinu požadavků péče o děti. V roce 2016 velmi zintenzivněla spolupráce sdružení s orgány sociálně právní ochrany dětí.

Sdružení péstounských rodin je stabilní organizací s dlouhodobým výhledem poskytovaných služeb v oblasti péče o ohrožené děti v náhradní rodinné péči a mladé lidi ohrožené životem bez domova.

Sestaveno ke dni: 31. 12. 2016


Mgr. Ing. Pavel Šmýd
Předseda SPR

Sdružení
pěstounských rodin z. s.
Anaszká 10, 602 02, BRNO
IČ: 643 294 471



Výčet položek
podle vyhlášky č.504/2002 Sb.

Výkaz zisku a ztráty

ke dni 31.12.2016
(v celých tisících Kč)

Název, sídlo a právní forma
účetní jednotky
Sdružení péstounských rodin z.s.

IC	
6	4 3 2 6 4 7 1

Anenská 10
Brno
602 00
Společ.

	Číslo řádku	Činnost		Celkem
		hlavní	hospodářská	
A.	Náklady	1	17 049,00	17 049,00
I.	Spotřebované nákupy a nakupované služby	2	7 163,00	7 163,00
1.	Spotřeba materiálu, energie a ostatních neklasifikovaných dodávek	3	1 253,00	1 253,00
2.	Prodané zboží	4		
3.	Opravy a udržování	5	221,00	221,00
4.	Náklady na cestovné	6	364,00	364,00
5.	Náklady na reprezentaci	7		
6.	Ostatní služby	8	5 325,00	5 325,00
II.	Změny stavu zásob vlastní činnosti a aktivace	9		
7.	Změna stavu zásob vlastní činnosti	10		
8.	Aktivační materiálů, zboží a vnitřníorganizačních služeb	11		
9.	Aktivační dlouhodobého majetku	12		
III.	Osobní náklady	13	9 252,00	9 252,00
10.	Mzdové náklady	14	7 017,00	7 017,00
11.	Základní sociální pojištění	15	2 218,00	2 218,00
12.	Ostatní sociální pojištění	16		
13.	Základní sociální náklady	17	2,00	2,00
14.	Ostatní sociální náklady	18	15,00	15,00
IV.	Daně a poplatky	19	5,00	5,00
15.	Daně a poplatky	20	5,00	5,00
V.	Ostatní náklady	21	57,00	57,00
16.	Smluvní pokuty a úroky z prodlení; ostatní pokuty a penále	22	11,00	11,00
17.	Odpis nedobytné pohledávky	23		
18.	Nákladové úroky	24		
19.	Kursově ztráty	25		
20.	Dary	26		
21.	Mantra a škody	27		
22.	Jiné ostatní náklady	28	46,00	46,00
VI.	Odjazy, prodaný majetek, tvorba a použití rezerv a opravných položek	29	572,00	572,00
23.	Odjazy dlouhodobého majetku	30	572,00	572,00
24.	Prodaný dlouhodobý majetek	31		
25.	Prodané cenné papíry a podily	32		
26.	Prodaný materiál	33		
27.	Tvorba a použití rezerv a opravných položek	34		
VII.	Poskytnuté příspěvky	35		
28.	Poskytnuté členské příspěvky a příspěvky účtované mezi organizačními ak	36		
VIII.	Daň z příjmů	37		
29.	Daň z příjmů	38		
	Náklady celkem	39	17 049,00	17 049,00

	Číslo řádku	Činnost		Celkem
		hlavní	hospodářská	
B. Výnosy	40	17 155,00	41,00	17 196,00
I. Provozní dotace	41	1 159,00		1 159,00
1. Provozní dotace	42	1 159,00		1 159,00
II. Přijaté příspěvky	43	538,00		538,00
2. Přijaté příspěvky zúčtované mezi organizačními složkami	44			
3. Přijaté příspěvky (dary)	45	538,00		538,00
4. Přijaté členské příspěvky	46			
III. Tržby za vlastní výkony a za zboží	47	2 196,00	41,00	2 239,00
IV. Ostatní výnosy	48	13 117,00		13 117,00
5. Smluvní pokuty a úroky z prodlení, ostatní pokuty a penále	49			
6. Příjmy za odepsané pohledávky	50			
7. Výnosové úroky	51			
8. Kursové zisky	52			
9. Zúčtování fondů	53			
10. Jiné ostatní výnosy	54	13 117,00		13 117,00
V. Tržby z prodeje majetku	55	143,00		143,00
11. Tržby z prodeje dlouhodobého nehmotného a hmotného majetku	56	143,00		143,00
12. Tržby z prodeje cenných papírů a podílů	57			
13. Tržby z prodeje materiálů	58			
14. Výnosy z krátkodobého finančního majetku	59			
15. Výnosy z dlouhodobého finančního majetku	60			
Výnosy celkem	61	17 155,00	41,00	17 196,00
C. Výsledek hospodářství před zdaněním	62	106,00		106,00
D. Výsledek hospodářství po zdanění	63	106,00	41,00	147,00

Pozn.:

Odesláno dne: 17.3.2013	Razítko:	Podpis odpovědné osoby:	Podpis osoby odpovědné za sestavení:	Okamžik sestavení: 1.3.12.2016
	Sdružení přítelůnašých rodin z. s. Ananáš 10, 602 00 BRNO IČ: 643 26 471			
		Telefon:		

UPFME120130, 7 80 908, (C) MRP - Informatics, s.r.o., P.O.BOX 35, 763 15 Slušovice

ZPRÁVA NEZÁVISLÉHO AUDITORA

Členské schůzi spolku Sdružení péstounských rodin z.s.

Výrok auditora

Provedli jsme audit přiložené účetní závěrky spolku Sdružení péstounských rodin z. s. se sídlem Anenské 10/10, Staré Brno, 602 00 Brno, IČ: 64 32 64 71, (dále také „Spolek“) sestavené na základě českých účetních předpisů, která se skládá z rozvahy k 31. 12. 2016, výkazu zisku a ztráty za rok končící 31. 12. 2016 a přílohy této účetní závěrky, která obsahuje popis použitých podstatných účetních metod a další vysvětlující informace. Údaje o Spolku jsou také součástí přílohy této účetní závěrky.

Podle našeho názoru účetní závěrka podává věrný a poctivý obraz aktiv a pasiv spolku Sdružení péstounských rodin z.s. k 31.12.2016 a nákladů a výnosů a výsledku jeho hospodaření za rok končící 31.12.2016 v souladu s českými účetními předpisy.

Základ pro výrok

Audit jsme provedli v souladu se zákonem o auditorech a standardy Komory auditorů České republiky pro audit, kterými jsou mezinárodní standardy pro audit (ISA) případně doplněné a upravené souvisejícími aplikačními doložkami. Naše odpovědnost stanovená těmito předpisy je podrobněji popsána v oddílu Odpovědnost auditora za audit účetní závěrky. V souladu se zákonem o auditorech a Etickým kodexem přijatým Komorou auditorů České republiky jsme na Spolku nezávislí a splnili jsme i další etické povinnosti vyplývající z uvedených předpisů. Domníváme se, že důkazní informace, které jsme shromáždili, poskytují dostatečný a vhodný základ pro vyjádření našeho výroku.

Ostatní informace uvedené ve výroční zprávě

Ostatními informacemi jsou v souladu s § 2 písm. b) zákona o auditorech informace uvedené ve výroční zprávě mimo účetní závěrku a naši zprávu auditora. Za ostatní informace odpovídá statutární orgán Spolku.

Naš výrok k účetní závěrce se k ostatním informacím nevztahuje. Přesto je však součástí našich povinností souvisejících s auditem účetní závěrky seznámení se s ostatními informacemi a posouzení, zda ostatní informace nejsou ve významném (materiálním) nesouladu s účetní závěrkou či s našimi znalostmi o účetní jednotce získanými během provádění auditu nebo zda se jinak tyto informace nejeví jako významně (materiálně) nesprávné. Také posuzujeme, zda ostatní informace byly ve všech významných (materiálních) ohledech vypracovány v souladu s příslušnými právními předpisy. Tímto posouzením se rozumí, zda ostatní informace splňují požadavky právních předpisů na formální náležitosti a postup vypracování ostatních informací v kontextu významnosti (materiality), tj. zda

případně nedodržení uvedených požadavků by bylo způsobilo ovlivnit úsudek činěný na základě ostatních informací.

Na základě provedených postupů, do míry, již dokážeme posoudit, uvádíme, že

- ostatní informace, které popisují skutečnosti, jež jsou též předmětem zobrazení v účetní závěrce, jsou ve všech významných (materiálních) ohledech v souladu s účetní závěrkou a
- ostatní informace byly vypracovány v souladu s právními předpisy.

Dále jsme povinni uvést, zda na základě poznatků a povědomí o Spolku, k nimž jsme dospěli při provádění auditu ostatní informace neobsahují významné (materiální) věcné nesprávnosti. V rámci uvedených postupů jsme v obdržení ostatních informací žádné významné (materiální) věcné nesprávnosti nezjistili.

Odpovědnost statutárního orgánu Spolku za účetní závěrku

Statutární orgán Spolku odpovídá za sestavení účetní závěrky podávající věrný a poctivý obraz v souladu s českými účetními předpisy a za takový vnitřní kontrolní systém, který považuje za nezbytný pro sestavení účetní závěrky tak, aby neobsahovala významné (materiální) nesprávnosti způsobené podvodem nebo chybou.

Při sestavování účetní závěrky je statutární orgán Spolku povinen posoudit, zda je Spolek schopen nepřetržitě trvat, a pokud je to relevantní, popsat v příloze účetní závěrky záležitosti týkající se jeho nepřetržitého trvání a použití předpokladu nepřetržitého trvání při sestavení účetní závěrky, s výjimkou případů, kdy statutární orgán plánuje zrušení Spolku nebo ukončení jeho činnosti, resp. kdy nemá jinou reálnou možnost než tak učinit.

Odpovědnost audítora za audit účetní závěrky

Naším cílem je získat přiměřenou jistotu, že účetní závěrka jako celek neobsahuje významnou (materiální) nesprávnost způsobenou podvodem nebo chybou a vydat zprávu auditora obsahující náš výrok. Přiměřená míra jistoty je velká míra jistoty, nicméně není zárukou, že audit provedený v souladu s výše uvedenými předpisy ve všech případech v účetní závěrce odhalí případnou existující významnou (materiální) nesprávnost. Nesprávnosti mohou vznikat v důsledku podvodů nebo chyb a považují se za významné (materiální), pokud lze reálně předpokládat, že by jednotlivé nebo v souhrnu mohly ovlivnit ekonomická rozhodnutí, která uživatelé účetní závěrky na jejím základě přijmou.

Při provádění auditu v souladu s výše uvedenými předpisy je naší povinností uplatňovat během celého auditu odborný úsudek a zachovávat profesní skepticismus. Dále je naší povinností:

- Identifikovat a vyhodnotit rizika významné (materiální) nesprávnosti účetní závěrky způsobené podvodem nebo chybou, navrhnout a provést auditorské postupy reagující na tato rizika a získat dostatečné a vhodné důkazní informace, abychom na jejich základě mohli vyjádřit výrok. Riziko, že neodhalíme významnou (materiální) nesprávnost, k níž došlo v důsledku podvodu, je větší než riziko neodhalení významné (materiální) nesprávnosti způsobené chybou, protože součástí podvodu mohou být tajné dohody (koluze), falšování, úmyslná opomenutí, nepravdivá prohlášení nebo obcházení vnitřních kontrol.
- Seznámit se s vnitřním kontrolním systémem Spolku relevantním pro audit v takovém rozsahu, abychom mohli navrhnout auditorské postupy vhodné s ohledem na dané okolnosti, nikoliv abychom mohli vyjádřit názor na účinnost jejího vnitřního kontrolního systému.
- Posoudit vhodnost použitých účetních pravidel, přiměřenost provedených účetních odhadů a informace, které v této souvislosti statutární orgán Spolku uvedl v příloze účetní závěrky.

- Posoudit vhodnost použití předpokladu nepřetržitého trvání při sestavení účetní závěrky statutárním orgánem a to, zda s ohledem na shromážděné důkazní informace existuje významná (materiální) nejistota vyplývající z událostí nebo podmínek, které mohou významně zpochybnit schopnost Spolku nepřetržitě trvat. Jestliže dojdeme k závěru, že taková významná (materiální) nejistota existuje, je naší povinností upozornit v naší zprávě na informace uvedené v této souvislosti v příloze účetní závěrky, a pokud tyto informace nejsou dostatečně vyjádřeny modifikovaný výrok. Naše závěry týkající se schopnosti Spolku nepřetržitě trvat vycházejí z důkazních informací, které jsme získali do data naší zprávy. Nicméně budoucí události nebo podmínky mohou vést k tomu, že Spolek ztratí schopnost nepřetržitě trvat.
- Vyhodnotit celkovou prezentaci, členění a obsah účetní závěrky, včetně přílohy, a dále to, zda účetní závěrka zobrazuje podkladové transakce a události způsobem, který vede k věrnému zobrazení.

Naši povinnosti je informovat statutární orgán mimo jiné o plánovaném rozsahu a načasování auditu a o významných zjištěních, která jsme v jeho průběhu učinili, včetně zjištěných významných nedostatků ve vnitřním kontrolním systému.

V Brně, dne 25. 4. 2017

Jméno a sídlo auditora:

AUDIT Brno, spol. s r. o.
se sídlem Brno, Příkop 6
oprávnění KA ČR č. 373

Auditor odpovědný za předložení zprávy:

Ing. Vladimír Bobek – oprávnění č. 1863



Vladimír Bobek

auditor



Poděkování

Do naší spolupráce s rodinami a mladými dospělými vstupuje řada lidí a organizací, kteří nám pomáhají. Společně prožíváme své radostné i bolestné dny a rádi děkujeme za vaši štědrost.

Děkujeme

Colindar s.r.o. • Česká kongregace sester dominikánek • Farní charita sv. Tomáše Brno • GSP RAFINERIE s.r.o. • Imprenta Graf, s.r.o. Kongregace Milosrdných sester III. řádu sv. Františka pod ochranou Svaté Rodiny • MČ Brno-Řečkovice • Optotel s.r.o. • OŠMT Brno Retry s.r.o. • Rotary klub Valtice-Břeclav • Římskokatolická farnost Brumovice • Římskokatolická farnost Březník • Římskokatolická farnost Dobřínsko • Římskokatolická farnost Jemnice • Římskokatolická farnost Jinošov • Římskokatolická farnost Lanžhot • Římskokatolická farnost Lomnice • Římskokatolická farnost Rajhrad • Římskokatolická farnost Sloup • Římskokatolická farnost Šlapanice • Římskokatolická farnost Velké Bílovice

Věcnými dary pomohly

ALBI Česká republika a.s. • Balónky, s.r.o. • BigMedia s.r.o. • Centropen, a.s. • Comax Bowling s.r.o. • Čokoládovny Fikar • Diecézní charita Brno • Ing. Blanka Drápalová • EUROGALAXIE s.r.o. • Fakulta podnikatelská VUT v Brně • Chata Štvanice • Jiří Ferby; KINDO, s.r.o. • Levné knihy • LMC s.r.o. • Metrostav a.s. • Optimalvit s.r.o. • Planet Bowling Olympia Brno • United Bakeries, a.s. • Vintage Village • Vinutka • VŠ Newton College • V-Tour s.r.o. • Wellness Kuřim s.r.o. • www.malujmese.cz • WIKY spol. s r.o.

V naší činnosti jsou s námi tito dobří lidé

Eva Bártová • Marie Bednářová • Ludmila Běhanová • Jana Bílková • Zdena Bouzková • Bohumil Bradáč • Bc. Zuzana Bročková • František Brůna • Marie Citterbardová • Jan Čajka • Magdalena Čoupková • Roman Diviš • Přemysl Dížka • MUDr. Vladimír Dadák • Petr Doležal • Jindřiška Dvořáková • RNDr. Milana Faltusová • Štěpán Florián • Růžena Frantová • Hana Gavendová • Arnošt Goldflam • Josef Grolich • Ladislav Grunda • Martina Handlová • Josef Havelka • manželé Havlátovi • Vlasta Heroldová • Ing. Petr Hochman • Vladimíra Holasová • Tamara Horáková • Jaroslava Hudcová • Marie Chrástecká • Margita Illovská • Ing. Stanislav Janků • Jiří Jeniš • Ing. David Jílek • Eva Kadlecová • Božena Kačourková • František Kania • PhDr. Ivan Kania • Pavel Kaupa • RNDr. Jiří Koch • Pavel Konzal • Kopřivovi • Karla Kovaříková • Dobroslava Kricklová • František Kozubík • Petr Kucharčík • Pavel Lacina • Zuzana Linhartová • RNDr. Milan Líbezný • Marie Maděříčová • Marečkovi • Alois Medla • Viktor Mechl • Mgr. Jiří Mikulášek • Ludmila Moravcová • Jan Nekuda • Helena Nerudová • Jan Nosek • Václav Novák • Marcela Novotná • MUDr. Jindřich Olšovský • Věra Palacká • Mgr. Šárka Pantůčková • Jiří Pavlica • Jenovefa Petrů • Tomáš Polách • Severin Pošta • Josef Požár • Jiří Prudký • Hana Ráčková • Mgr. Pavel Rajmic • Martin Rája • Monika a Břetislav Rychlíkovi • Ing. Josef Ryšávka • Rudolf Sláma • Irena Sobotková • Jiří Suchánek • Ing. Václav Svoboda • Ing. Ivo Šilhánek • Hedvika Šimíčková • Ing. Pavel Šimonek • MUDr. Ondřej Škoda • MUDr. Milan Šulc • Ing. Josef Švec • Libuše Tarabová • Stanislav Valenta • Magda Váňová • Magda Vaňková • Mgr. Karin Vavrošová • Radek Vichr • Renata Vintrová • Jitka Vyhlídalová • Milada Wurmová • Ing. Jan Zachoval

Naše spolupráce v péči o děti, rodiny a mladé dospělé

Orgány sociálně-právní ochrany dětí MÚ Šlapanice, MÚ Kuřim, MÚ Boskovice, MÚ Bučovice, MÚ Vyškov, MÚ Moravský Krumlov, MÚ Znojmo, Magistrát města Brna, Magistrát hlavního města Prahy, MÚ Tišnov, Středisko náhradní rodinné péče Praha, město Pohořelice, Peter PAN Tulln, Nadační fond J&T, Pfad Bayern, Pedagogicko-psychologická poradna Plzeň, Nadace Terezy Maxové dětem, Nadace Rozum a cit a řada dalších



Evropská unie
Evropský sociální fond
Operační program Zaměstnanost

Projekt Zajištění vybraných služeb sociální prevence na území Jihomoravského kraje, reg. číslo CZ.03.2.60/0.0/0.0./15_005/0002207 je financován z Evropského sociálního fondu, Státního rozpočtu ČR a rozpočtu Jihomoravského kraje prostřednictvím Operačního programu Zaměstnanost.



MORAVSKÁ GALERIE



Základní údaje

Poslání

Posláním Sdružení pěstounských rodin je podporovat rozvoj náhradní rodinné péče a pomáhat znevýhodněným dětem a mladým lidem k jejich příznivému vývoji a dosažení kvalitního života ve společnosti.

Cílová skupina

Opuštěné děti, znevýhodněné děti a mladí lidé, náhradní rodiny, odborná a široká veřejnost

Základní údaje

Sdružení pěstounských rodin z.s.

Anenská 10/10

602 00 Brno

Tel.: 543 241 141

E-mail: info@pestouni.cz

Datová schránka: auuu8y3

Internetové stránky: www.pestouni.cz

Bankovní spojení: Fio banka, a.s.

Č. ú.: 2700255345/2010

Spolek zapsaný ve spolkovém rejstříku vedeném
u Krajského soudu v Brně, oddíl L, vložka 5396
IČ: 64326471



Plzeň

Praha

Bystřice
pod Hostýnem

Brno

Doprovázíme
náhradní rodiny

